



Reglering av beredskap

Grundberedskap

- Grundberedskapen upprätthålls i normala förhållanden.
- Sedvanliga olyckor och störningssituationer kan skötas i grundberedskap.
- Lägesbilden upprätthålls av samarbetsområdets beredskapscenter, räddningsverkets ledningscentral och den prehospitala akutsjukvårdens lägescentraler.
- Förberedelser vidtas för att grunda en allmän ledningscentral i välfärdsområdet.
- Samarbetsområdets beredskapscenter underrättas om de frågor som omedelbart ska meddelas till centret, se kapitel 6.1.6 Upprätthållande av lägesbild i den allmänna delen av beredskapsplanen.
- Tysta signaler uppföljs.
- Förberedelser vidtas inför en övergång till höjd beredskap och en reglering av beredskapen för att bemöta den befintliga hotmodellen såvitt säkerhetsläget förändras.
- Beredskapsplaner upprättas.
- Beslut fattas om kritiska funktioner och planer utarbetas för prioriteringen av funktionerna.
- Kontakt hålls med intressentgrupper i syfte att byta information.
- Övning av den verksamhet som anknyter till höjd beredskap och full beredskap.
- Planeringsberedskapen upprätthålls i enlighet med årsklockan.

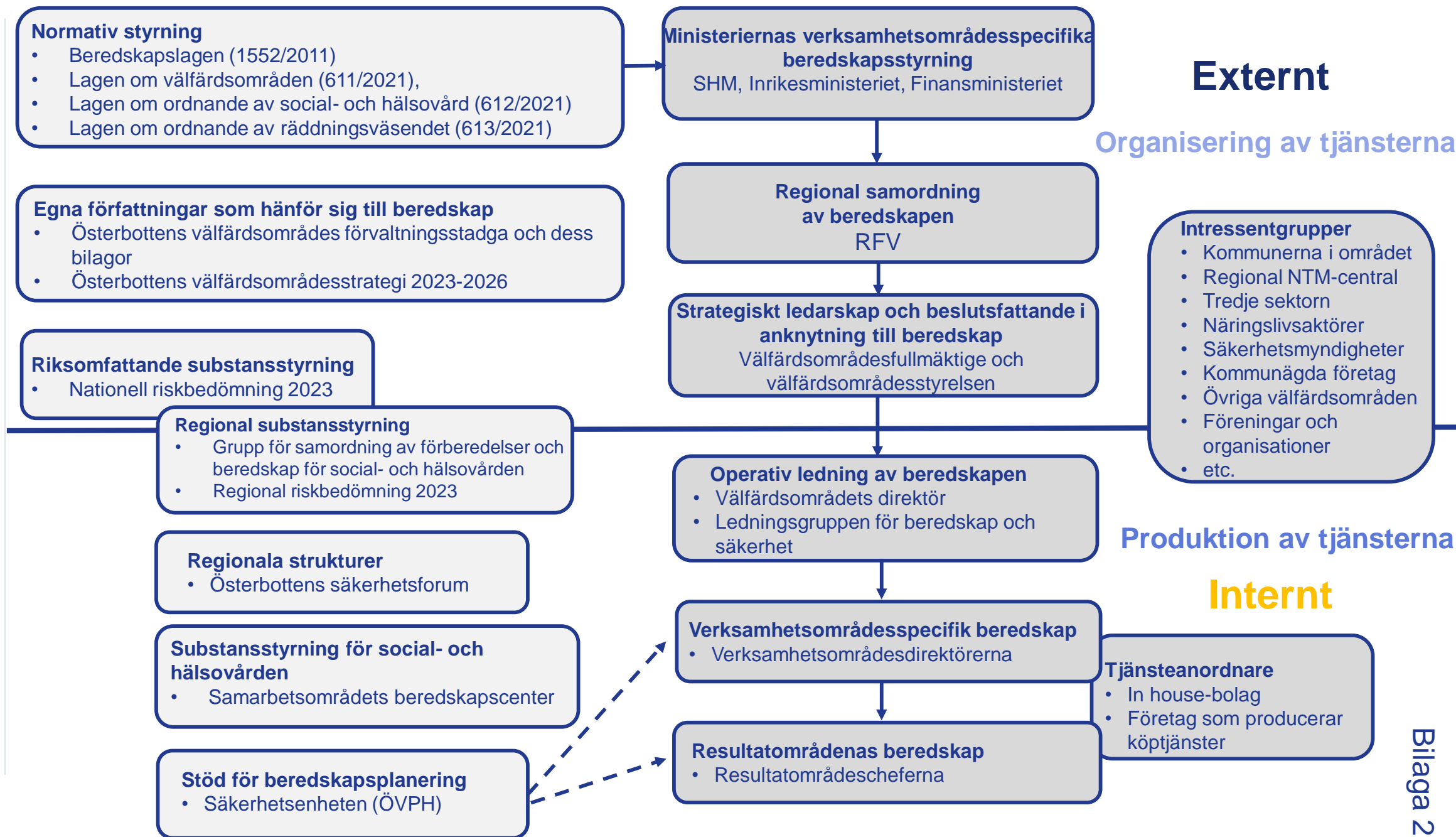
Höjd beredskap

- Övergången till höjd beredskap sker på beslut av beredskaps- och säkerhetsledningsgruppen i allvariga störningssituationer som inträffar i normala förhållanden när organisationens handlingsfrihet är äventyrad och när olyckor eller störningssituationer inte längre kan skötas.
- Bemanningen på räddningsverkets ledningscentral och på den prehospitala akutsjukvårdens lägescentral förstärks, och välfärdsområdets allmänna ledningscentral tas i bruk.
- Välfärdsområdets ledningsgrupp för störningssituationer grundas och den bemannar välfärdsområdets allmänna ledningscentral. Beredskaps- och säkerhetsledningsgruppen tar på basis av hotbilden och säkerhetsläget beslut om med vilken sammansättning ledningsgruppen för störningssituationer ska tillsättas.
- Förberedelser vidtas för att följa upp läget dygnet runt.
- Tilläggsresurser (utrymmen och personal) tas i bruk på basis av hotbilden.
- Förberedelser vidtas för att kunna prioritera funktioner och inskränka icke kritiska funktioner, se verksamhetsområdenas och resultatområdenas beredskapsplaner.
- Kommunikationsberedskapen höjs och kommunikationen effektiveras.
- Förberedelser vidtas för att övergå till full beredskap.
- Kontakt med kommunerna i regionen och andra myndigheter.
- På välfärdsområdets allmänna ledningscentral börjar man föra en lägesdagbok, följa med och sprida lägesbilden.
- Kontakt tas med intressentgrupper och andra myndigheter på basis av hotbilden.
- Kontakt tas med in house-bolag på basis av hotbilden.
- Övervakningen av teleförbindelserna effektiveras.
- Kontakt tas med representanterna för personalgrupperna.

Full beredskap

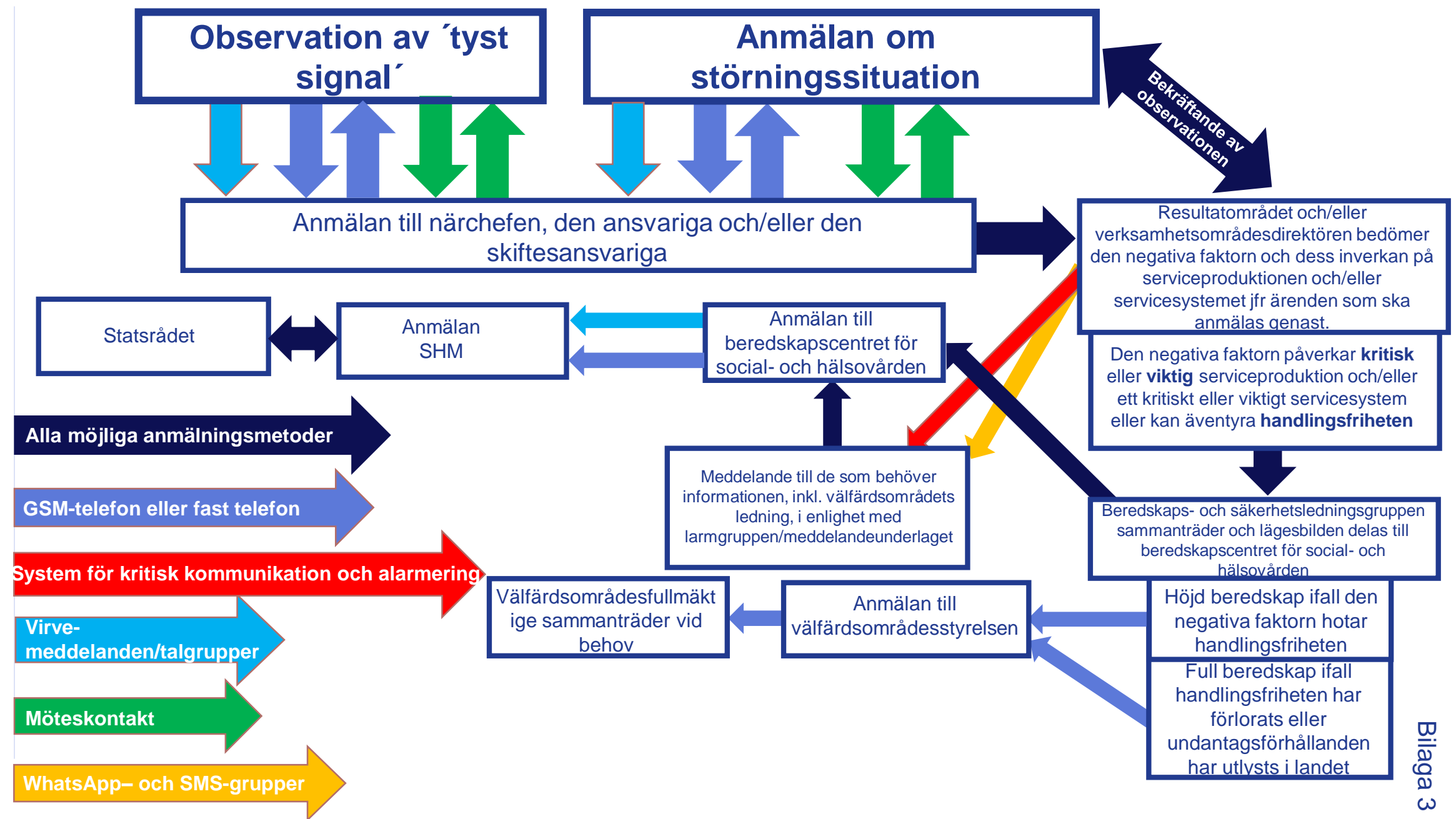
- Övergången till full beredskap sker på beslut av beredskaps- och säkerhetsledningsgruppen i allvariga störningssituationer som inträffar i normala förhållanden när organisationen förlorat sin handlingsfrihet eller när statsrådet med stöd av förordning konstaterat att det råder undantagsförhållanden i landet.
- **Utöver full beredskap:**
- Förberedelser vidtas för att införa tilläggsbefogenheter med stöd av beredskapslagen.
- Ibrukttagande av specialbefogenheter vid behov (Förvaltningsstadgan, Bilaga 3, § 5).
- Förberedelser vidtas för mottagning av arbetspliktiga som avses i beredskapslagen (Beredskapslagens 14 Kap, 95 §).
- Välfärdsområdets allmänna ledningscentral övergår till dygnet runt verksamhet.
- Icke kritiska funktioner körs ner till den del som detta är nödvändigt och funktioner som är kritiska för trygghet av befolkningens inkomst och välfärd prioriteras.
- Välfärdsområdets allmänna ledningscentral upprätthåller en lägesbild och förmedlar den till samarbetsområdets beredskapscenter och till nödvändiga delar till andra myndigheter 24/7.
- Samarbetet med kommuner, näringslivets aktörer, tredje sektorn i välfärdsområdet intensifieras och kontakt hålls ständigt med övriga myndigheter inklusive polisen, försvarsmakten och strålsäkerhetscentralen.
- Förberedelser för regionala evakueringar vidtas genom att se över evakueringsplanen och genom att förbereda sig på grundandet av en organisationscentral.
- Förberedelser vidtas för att bistå andra välfärdsområden.
- Alla resurser inom den prehospitala akutsjukvården och på juren tas i bruk.
- Förberedelser vidtas för att kommunikationen ska kunna skötas 24/7.
- Förberedelser vidtas för att bemöta problem i den kommersiella bränsletillgången till den del som problemen berör akutvårdsenheterna och räddningsverket.

Beredskapshelheten i Österbottens välfärdsområde





Behandling av anmälan om störningssituation



Centrala begrepp

Ex ante	Beskriver tiden före den offentliga beredningen av beslutsfattandet har påbörjats och/eller tiden före ett köptjänstavtal har undertecknats (i förväg).
Ex post	Beskriver tiden efter att beslutet har fattats och/eller köptjänstavtal har undertecknats (i efterhand).
Välfärdsområde	Självstyrande offentligt samfund som ansvarar för ordnandet av offentligt finansierad social- och hälsovård och för ordnandet av räddningsväsendet inom sitt eget verksamhetsområde.
Störningssituation	Hot eller händelse som äventyrar säkerheten i samhället eller vitala funktioner eller strategiska uppgifter, vars hantering kräver mera omfattande eller intensivare samarbete och kommunikation än vanligt mellan myndigheter och andra aktörer.
Hantering av störningssituation	Verksamhet med vilken man strävar efter att hantera störningssituationen.
Kontinuitetshantering	En organisations process med vars hjälp man identifierar hot mot verksamheten och bedömer deras inverkan på organisationen och dess aktörsnätverk samt utvecklar tillvägagångssätt för att hantera allvarliga störningssituationer. Med kontinuitetshandlingen säkerställer man även kontinuiteten i verksamheten för att servicen ska kunna fortsätta tillhandahållas på en accepterad, förutbestämd nivå under och efter en störningssituation. I praktiken är kontinuitetshandlingen obrutet förknippad med beredskapen eller en del av beredskapshelheten.
Ledningscentral	I snävare bemärkelse kan ledningscentral också avse ett fast, särskilt planerat utrymme från vilket verksamheten leds. Ledningscentralen kan vid behov (med stöd av särskilda stadganden, exempelvis räddningsväsendets ledningscentral) placeras i ett utrymme som uppfyller de normer som getts om skyddsrum och där ledningen kan skötas också i undantagsförhållanden. Exempel på ledningscentraler är inrikesministeriets ledningscentral, kommunala ledningscentraler eller räddningsväsendets ledningscentral. Välfärdsområdets ledningsplats (JOPA) fungerar som välfärdsområdets ledningscentral i störningssituationer.
Övergripande säkerhet	Ett tillstånd där man har förberett sig på hot och risker som riktar sig mot samhällets vitala funktioner.
Kriskommunikation	Kommunikation i en exceptionell situation som hotar människor, miljö eller organisationens verksamhetsförutsättningar eller rykte.
Kritisk infrastruktur	Grundläggande strukturer, tjänster och funktioner med vilka upprätthållandet av samhällets vitala funktioner säkerställs.
Kritisk produktion	Produktion som är nödvändig för upprätthållandet av samhällets vitala funktioner. Den kritiska produktionen omfattar bland annat produktion som är nödvändig för livsmedelsförsörjningen, hälso- och sjukvården, basservicen, industrin och det militära försvaret.
Kritiska tjänster	Tjänster som är nödvändiga för upprätthållandet av samhällets vitala funktioner.

	Kritiska tjänster omfattar tjänster som bistår livsmedelsförsörjningen, hälso- och sjukvården, basservicen, industrin och det militära försvaret.
Flerkanaligt kommunikationsnät	Kommunikationen kan skötas via olika kommunikationsmedel som alla fungerar i olika nätverk, varför kommunikationen inte äventyras även om ett nätverk skulle krascha.
Normala förhållanden	Det tillstånd som i regel råder i samhället där samhällets vitala funktioner kan tryggas utan att man behöver ge myndigheter rätt att utöva befogenheter som avviker från det sedvanliga. Under normala förhållanden kan hot förebyggas eller vid behov avvärjas inom ramen för myndigheternas regelrätta befogenheter
Räddningsväsendets ledningscentral	Räddningsväsendets ledningscentral är en ledningscentral som grundats i räddningsväsendets område för ledning under en situation, vars uppgift är att: skapa en lägesbild i räddningsväsendets område och bedöma vilka resurser situationen kräver fatta beslut om behövliga åtgärder på basis av situationen ge order att vidta åtgärderna övervaka och följa upp situationen hålla kontakt med den högre ledningsnivån och andra myndigheter.
Grundberedskap	Beredskap som upprätthålls i normala förhållanden. Vanliga olycks- och störningssituationer sköts i grundberedskap jfr. handlingsfrihet.
Undantagsförhållande	Situation i samhället där det förekommer så allvarliga hot, händelser eller situationer att landet och samhällsordningen är hotad. Statsrådet konstaterar i samverkan med republikens president att det råder undantagsförhållanden i landet. När det konstaterats att undantagsförhållanden råder kan myndigheter använda sig av befogenheter som avviker från de sedvanliga befogenheterna. Bestämmelser om undantagsförhållanden samt myndigheters avvikande befogenheter finns i beredskapslagen (1552/2011).
Resiliens	Individens och samfunds förmåga att upprätthålla funktionsförmågan under föränderliga omständigheter samt beredskap att bemöta störningar och kriser och att återhämta sig från dem jfr. kristålighet eller krishanteringsförmåga. Resiliens utgår från tanken att situationer som äventyrar säkerheten uppstår genom oväntade kombinationer av funktioner, inte genom funktionsfel eller störningar som kan hanteras genom planering.
Risk	En kombination av sannolikheten för vissa omständigheter eller incidenser och dess konsekvenser. En risk uttrycks vanligen som en kombination av riskkällor, eventuella incidenser, följderna av dem och sannolikheten för dem. Riskerna och konsekvenserna av riskerna kan gälla till exempel människor, djur, egendom, datasystem, miljön eller gemensamma värden.
Riskanalys	Verksamhet med vilken man identifierar risker och uppskattar sannolikheten för skadefall samt bedömer förväntade skador jfr konsekvensanalys.

Riskhantering	Systematisk verksamhet där man analyserar risker samt planerar, verkställer och uppföljer nödvändiga hanteringsåtgärder samt vidtar korrigerande åtgärder.
Scenario	Skiss över hur den kommande utvecklingsgången kan föregripas. Om riskscenariot realiseras, kan den eskaleras till en katastrof jfr hotmodell (hot > störning > kris > katastrof).
Ansvar för att ordna social- och hälsovård	Lagstadgad skyldighet att på ett ändamålsenligt sätt svara för den offentligt finansierade social- och hälsovården. Den organisation som ansvarar för att ordna social- och hälsovård ordnar social- och hälsovårdstjänster på ett av organisationen valt ändamålsenligt sätt, till exempel genom att producera tjänsterna själv eller ordna dem i form av köpta tjänster samt genom att välja på vilket sätt tjänsterna tillhandahålls utifrån en bedömning av servicebehovet.
Samarbetsområde för social- och hälsovården	Område som välfärdsområdena genom samverkan bildat för samordning, utveckling, samarbete och ansvarsfördelning på regional nivå när det gäller social- och hälsovård. Bestämmelser om grunderna för bildandet av samarbetsområden för social- och hälsovården finns i lagen om ordnande av social- och hälsovård och i en förordning av statsrådet som är utfärdad med stöd av den. De välfärdsområden som hör till samma samarbetsområde för social- och hälsovården upprättar ett samarbetsavtal där det bl.a. avtalas om de tjänster som överskrider områdesgränserna och om social- och hälsovårdens investeringar inom samarbetsområdet.
Höjd beredskap	Beredskap som har höjts från grundberedskap men som inte ännu är full beredskap.
Lägescentral	Plats eller organisation där man samlar och redigerar uppgifter till stöd för ledning och beslutsfattande. Den prehospitla akutsjukvårdens lägescentral bemannas vid behov, exempelvis i samband med storolyckor och efter det samlas och redigeras informationen till stöd för beslutsfattandet och ledningen. På lägescentraler som är ständigt (24/7) bemannade följer man aktivt med förändringar och tysta signaler i verksamhetsmiljön. Detta möjliggör en proaktiv verksamhet, minimerar konsekvenserna av incidenser samt påskyndar återhämtningen.
Lägesbild	En samlad beskrivning av rådande omständigheter, händelser som lett till att det rådande läget har uppstått, bakgrundsfakta som anknyter till läget och bedömningar av hur läget kommer att utvecklas samt olika aktörers insatsberedskap. Lägesbilden behövs till stöd för beslutsfattandet.
Återhämtning	Det tillstånd när funktionsförmågan återställs efter en kris, störningssituation eller undantagsförhållanden jfr handlingsfrihet.
Höjning av insatsberedskap	Insatsberedskapen är en övergripande helhet som påverkar serviceproduktionen och servicenivån och som omfattar personal, material, beredskap och tidsfaktorer. Insatsberedskapen höjs när den servicenivån som upprätthålls under normala förhållanden inte längre räcker till i en störningssituation eller när handlingsfriheten för den aktör som upprätthåller servicenivån är äventyrad eller när de tidsfaktorer som är förknippade med serviceproduktionen är äventyrade. Genom att höja insatsberedskapen med hjälp av åtgärder som vidtas av den som ansvarar för serviceproduktionen främjas

	aktörens förmåga att bemöta den överbelastning som incidenten eventuellt skapar i serviceproduktionen. Insatsberedskapen kan höjas för att upprätthålla den servicenivå, genomströmningstid och handlingsfrihet som råder under normala förhållanden genom att kalla in fler anställda i arbete, genom att förlänga arbetsskift samt genom att höja den materiella beredskapen.
Analys av verksamhetsmiljön	Metod med vilken man bedömer läget i aktörens verksamhetsmiljö och förändringsfaktorer samt hur dessa påverkar verksamheten på allmän nivå. En analys av verksamhetsmiljön görs på nationell, regional och lokal nivå, och utfallet tillgodogörs för riskhantering och även för förberedelserna i organisationen.
Full beredskap	Beredskap som gör det möjligt att ta i bruk alla tänkbara tilläggsresurser och tillgångar. Full beredskap kan behövas i samband med storolyckor eller i undantagsförhållanden. Full beredskap förutsätter i de flesta fall att man tar i bruk de befogenheter som angetts i beredskapslagen (1080/1991) jfr förlust av handlingsfrihet.
Hot	En negativ incidens eller utvecklingsgång som eventuellt realiserar. Ett hot skiljer sig från en fara på så sätt att ett hot är förknippat med en osäkrare utvecklingsgång, medan en fara är en praktisk omständighet som kan hanteras med riskhanteringsrelaterade åtgärder.
Hotmodell	Allmän beskrivning av de hot som ingår i samhällets säkerhetsmiljö. En hotmodell (ett scenario) upprättas för att underlätta och förenhetliga planeringen och förberedelserna. Hotmodellen är en bedömning av de olika delområden som är förknippade med hotbedömningen av de typiska hotsituationer på den strategiska nivån och som berör hela samhället. Hotmodellen preciseras utgående från hotbedömningen. Med hotmodellen, dvs. scenariot, beskriver man en incidens på strategisk nivå.
Konsekvensanalys	Uppskattning vilka konsekvenser olika negativa faktorer kan få för den process som granskas.
Höjning av beredskap	Åtgärder som vidtas i en eller flera organisationer för att bemöta den rådande hotsituationen.
Beredskap	Tillstånd som uppnåtts med stöd av beredskapsåtgärder som vidtagits för att bemöta varierande hot. Bland annat ledningsberedskap och materiell beredskap utgör underarter av den övergripande beredskapen.
Beredskapsplan	Plan som upprättats på basis av en beredskapsplanering. Beredskapslagens 12 § (1552/2011) ålägger myndigheterna att förbereda sig bl.a. genom att upprätta beredskapsplaner. Valförvaldsrådets beredskapsplan är i allmänhet fördelad i en allmän del och verksamhetsområdesspecifika beredskapsplaner. I den allmänna delen beskrivs de centrala uppgifterna och definitionerna som hänför sig till störningssituationer och undantagsförhållanden.

Beredskapsplanering	Beredskapsplanering som sker under normala förhållanden. Beredskapslagens 12 § (1552/2011) ålägger myndigheterna att förbereda sig bl.a. genom att upprätta beredskapsplaner. I samband med beredskapsplaneringsprocessen utreds bland annat hur störningssituationer och undantagsförhållanden påverkar organisationens uppgifter och verksamhet, de förändringar som sker i verksamheten och uppgifterna, hur kontinuiteten i verksamheten ska tryggas och de åtgärder som ska vidtas för att återgå till normala förhållanden.
Beredskapstillstånd	Beredskapen består av följande olika beredskapsnivåer: basberedskap, höjd beredskap och full beredskap.
Beredskap	Verksamhet som säkerställer att normala uppgifter kan utföras med minsta möjliga störning och att extraordinära åtgärder som eventuellt behövs kan vidtas i störningssituationer och i undantagsförhållanden. Exempel på beredskapsåtgärder är beredskapsplanering, kontinuitetshandling, förberedelser, utbildning och beredskapsövningar.
Beredskapsskyldighet	Skyldighet att förebygga olyckor och förbereda sig på verksamhet när en olycka hotar eller har inträffat samt skyldighet att bekräfta att uppgifterna sköts så bra som möjligt även i undantagsförhållanden. Beredskapsskyldigheten fastställs i beredskapslagen (1552/2011), räddningslagen (379/2011) och annan speciallagstiftning (lag om välfärdsområden; 611/2021 och lagen om ordnande av social- och hälsovård; 612/2021).
Samhällets vitala funktioner	F Funktioner som är nödvändiga för samhället. Exempel på dylika funktioner är: ledning, internationella frågor och EU-verksamhet, försvarsförmåga, inre säkerhet, ekonomi, infrastruktur och försörjningsberedskap. Befolkningens handlingsförmåga och service samt den mentala kristålligheten utgör vitala funktioner i samhället.