



Framtids- och anpassnings- programmet 2025-2026

Tulevaisuus- ja sopeuttamis- ohjelma 2025-2026

Päivittyvä versio, eteenpäin valmistelu

LUONNOS 27.3 – ei jakeluun (ei valmis), henkilöstöä voi sisäisesti tiedottaa,

UTKAST 27.3, - inte att delas vidare (ej färdig), kan användas till intern info för personalen





INNEHÅLL

- Tidtabell
- Varför måste vi göra förändringar?
 - Ändring i befolkningsstrukturen
 - Personalbrist
 - Ekonomisk anpassningsnivå
- Strategi
- Så här bygger vi framtidens välfärdstjänster
- Satsningar per sektor
- Utvecklingsåtgärder per verksamhetsområde
- Inbesparingar per anslagskategori
 - Sammanfattning
 - Personalkostnader
 - Köp av kundtjänster
 - Övriga köptjänster
 - Material och förnödenheter
 - Hyror
 - Sammanfattning
- Riskienarviointi
- Ohjelman etenemisen seuranta

SISÄLTÖ

- Aikataulu
- Miksi meidän on tehtävä muutoksia?
 - Väestörakennemuutos
 - Henkilöstöpula
 - Talouden sopeutustaso
- Strategia
- Näin rakennamme tulevaisuuden hyvinvointipalvelut
- Panostukset sektoreittain
- Kehittämistoimenpiteet toimialoittain
- Säästöt määrärahalajeittain
 - Yhteenveto
 - Henkilöstökulut
 - Asiakaspalveluostot
 - Muut ostopalvelut
 - Aineet ja tarvikkeet
 - Vuokrat
 - Yhteenveto
- Riskienarviointi
- Ohjelman etenemisen seuranta

Beredningen av framtids- och anpassningsprogrammet 2025–2026



15.3-26.3 Vi bereder förändringarna på radnivå och
finslipar framtids- och anpassningsprogrammet
26.3. info till mellanledningen
2.4 Programmet behandlas i ledningsgruppen , pp, excel
och word-dokument
2.4. Närchefsinfo och bandad info till personalen
8.4. Fullmäktige och styrelseinfo 09-10.30
11.4 Informationstillfälle för invånarna och medierna

12.4 Fullmäktigeseminarium (inte om
framtids- och anpassningsprogrammet, utan
om andra ärenden)
15.4 Framtids- och anpassningsprogrammet
behandlas i välfärdsområdesstyrelsen
22.4 Framtids- och anpassningsprogrammet
behandlas i välfärdsområdesfullmäktige

24.4.-7.6
Samarbetsförhandlingar
Kommunernas
utlåtanderunda ifall ändringar
i servicenätverket

17.6 Välfärdsområdes-
styrelsen tar
beslut om verkställandet av
förändringarna i servicenätet

Verkställighet , bereds
för budgeten 2025



Tulevaisuus- ja sopeuttamishjelman 2025–2026 valmistelu

15.3-26.3 Työstämme muutokset rivitasolle ja viimeistelemme tu-so-ohjelman
26.3. Keskijohdon info
2.4. Ohjelman käsittely johtoryhmässä sekä pp, excel, että word dokumentti
2.4. Esihenkilöinfo ja nauhoitus henkilöstölle
8.4 Valtuusto ja hallitusinfo 09-10.30
11.4. Infotilaisuus väestölle ja lehdistötilaisuus

12.4 Valtuustoseminaari (ei tu-so, vaan muut asiat)
15.4. Aluehallitus käsittelee tulevaisuus- ja sopeuttamishjelman
22.4. Aluevaltuusto käsittelee tulevaisuus- ja sopeuttamishjelman

24.4.-7.6 YT-neuvottelut
Kuntien lausuntokierros, mikäli palveluverkkomuutoksia

17.6. Aluehallitus päättää palveluverkkomuutosten toimeenpanosta

Toimeenpano, valmistelu vuoden 2025 talousarvioon



**Varför måste vi göra
förändringar?**

**Miksi meidän on tehtävä
muutoksia?**

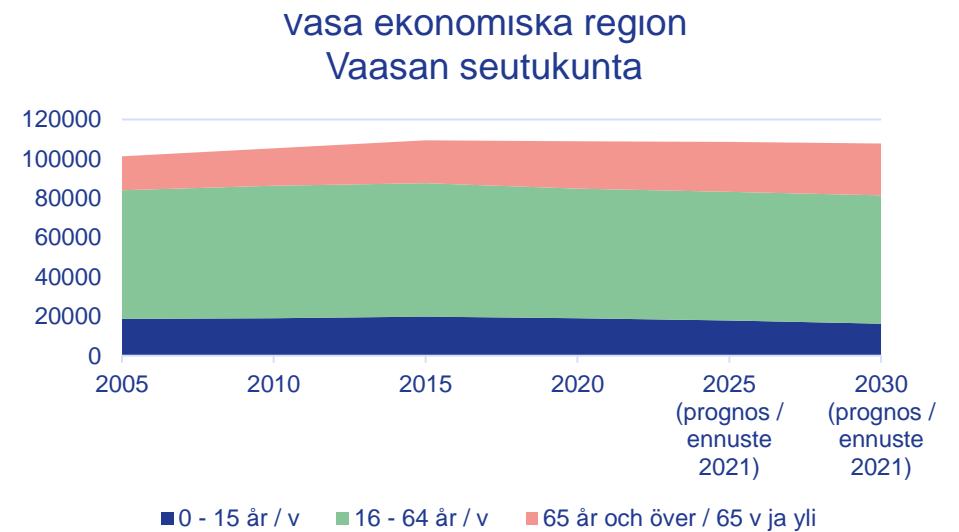
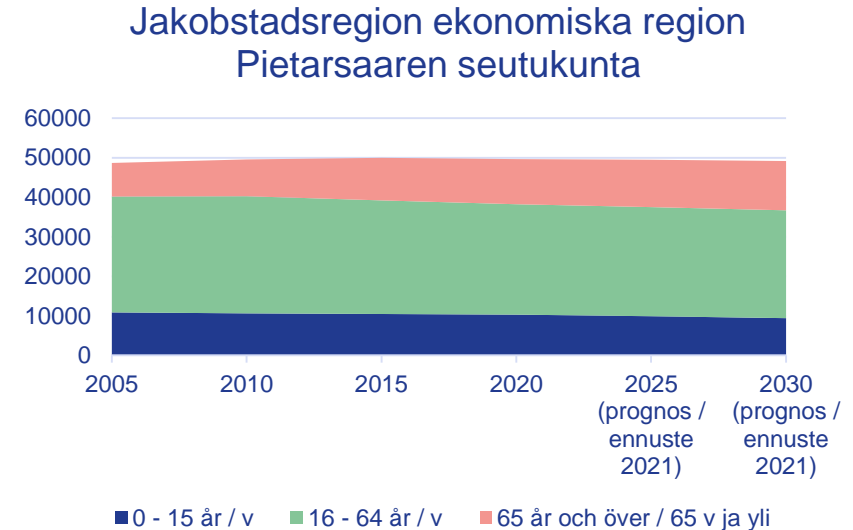
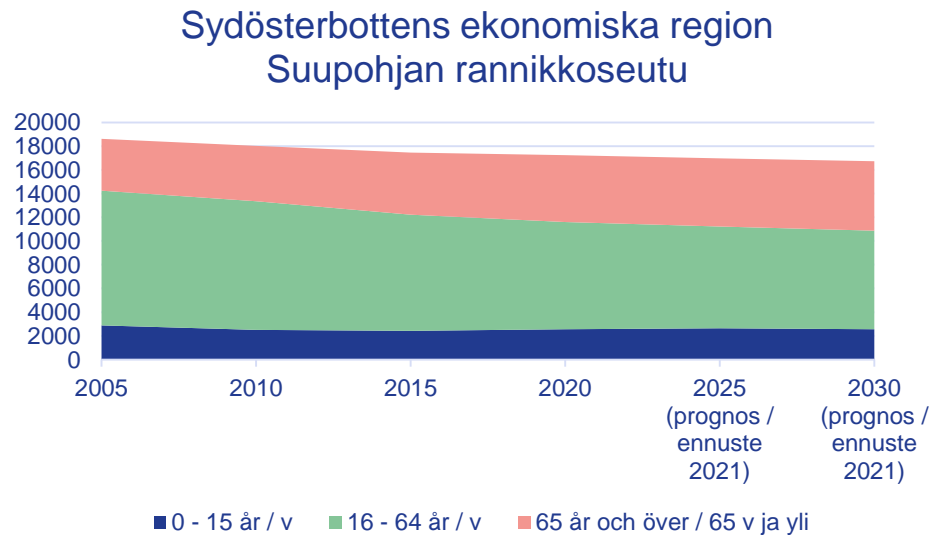


Vår befolkningsstruktur förändras

Väestörakenteemme muuttuu

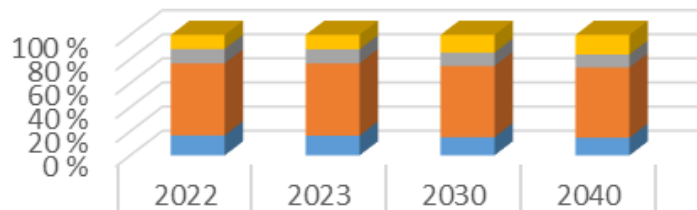
Vi måste säkra människornas
funktionsförmåga

Meidän pitää varmistaa ihmisten
toimintakyky



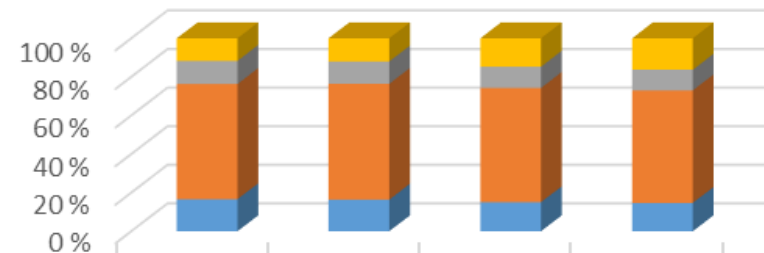


Befolkningsstruktur 2022, 2023, prognos (2021) 2030, 2040



	2022	2023 (prel)	2030	2040
■ 75 år och över, % av befolkningen	11,7	12,0	14,7	16,3
■ 65 - 74 år, % av befolkningen	12	11,7	11	10,7
■ 15 - 64 år, % av befolkningen	59,7	60,0	59,2	58,3
■ 0 - 14 år, % av befolkningen	16,6	16,4	15,1	14,7

Väestörakenne 2022, 2023, ennuste (2021) 2030, 2040



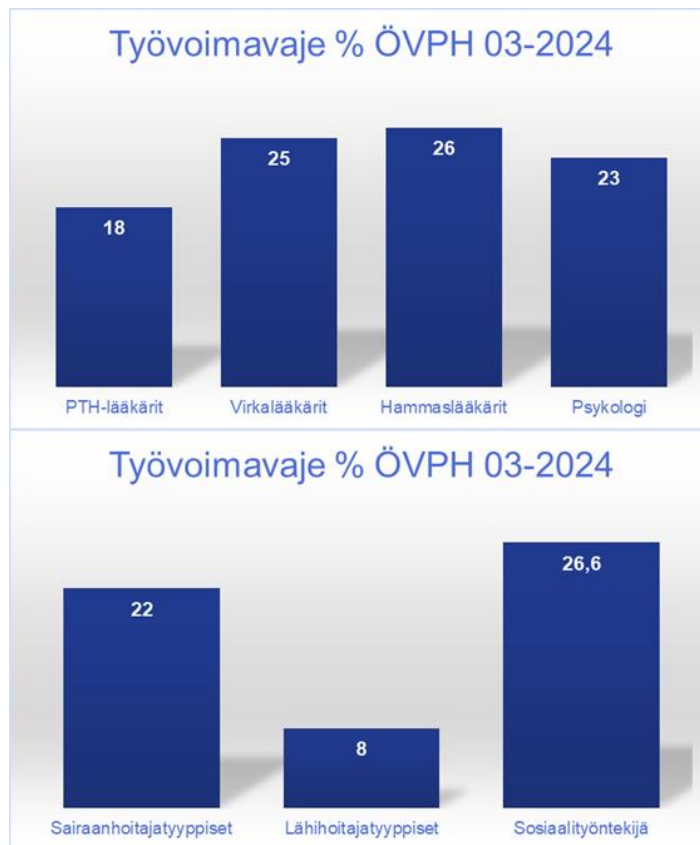
	2022	2023 (alustava)	2030	2040
■ yli 75 v. % väestöstä	11,7	12,0	14,7	16,3
■ 65 - 74 v., % väestöstä	12	11,7	11	10,7
■ 15 - 64 v., % väestöstä	59,7	60,0	59,2	58,3
■ 0 - 14 v., % väestöstä	16,6	16,4	15,1	14,7



Personalbrist



Henkilöstöpula



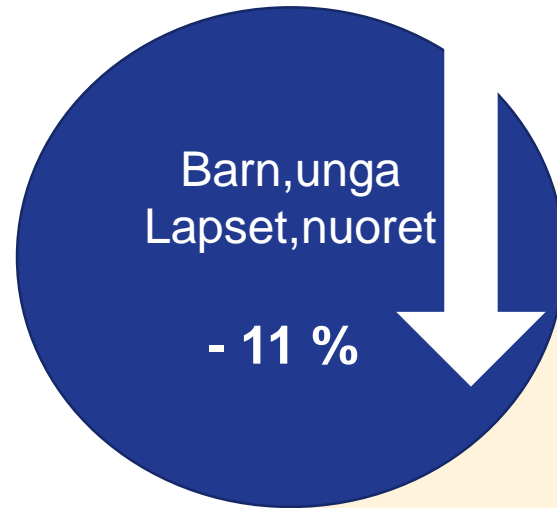
- Nationell utredning av personal- och utbildningsbehovet inom social- och hälsovården färdigställs på våren 2024 (SHM, THL)
- Kansallinen selvitys sosiaali- ja terveydenhuollon henkilöstön työvoima- ja koulutustarpeesta on valmistumassa keväällä 2024 (STM, THL)



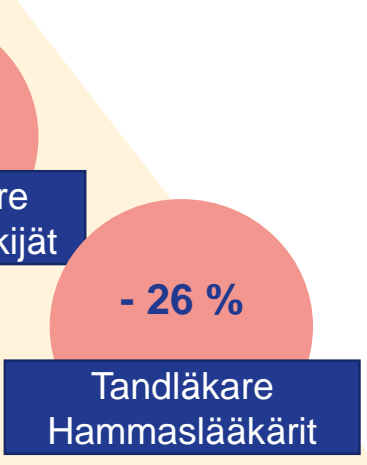
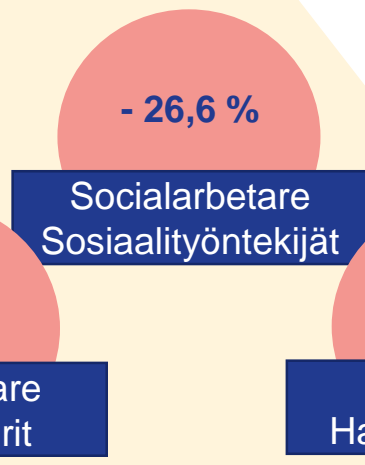
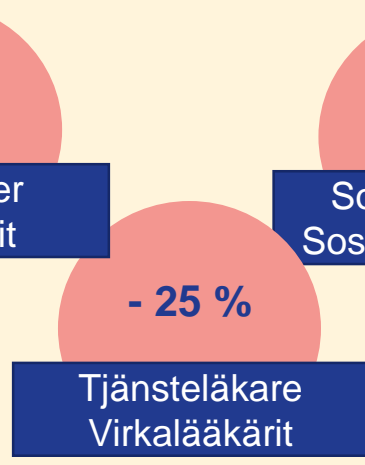
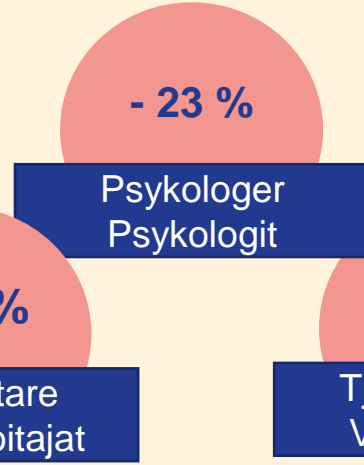
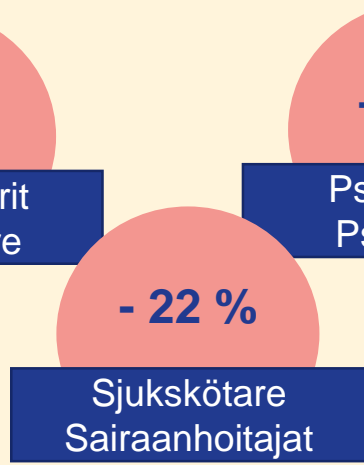
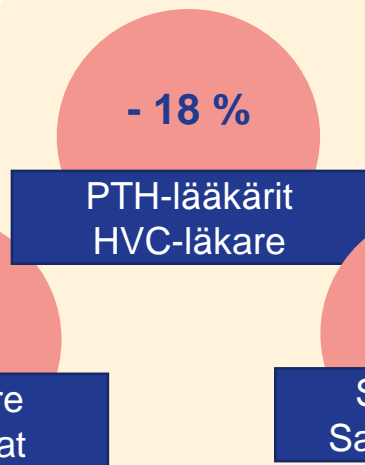
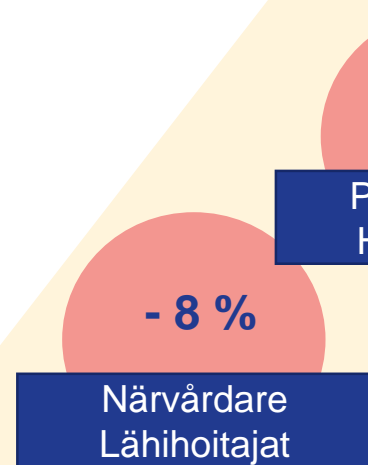
Vår befolkningsstruktur förändras

Väestörakenteemme muuttuu

**Befolkning,
prognos 2030**
**Väestö,
ennuste 2030**



**Personal
Henkilöstö
2024**





Ekonomisk anpassningsnivå

Talouden sopeutustaso

Ekonomisk anpassningsnivå Talouden sopeutustaso	2023 (1.3%)	2024 (3.4%)	2025 (3.8%)	2026 (1.2%)
Finansiering Rahoitus	763 milj €	786 milj €	857 milj €	863+? milj €
Sparkrav Säästövaade	10 milj €	27 milj €	30 milj €	10 milj €
Resultat Tulos	- 38 milj €	-34 milj €	+42 milj €	+34 milj €
Akkumulerat över/underskott Kertynyt yli-/alijäämä	- 38 milj €	-72 milj €	-29 milj €	+5 milj €

Ekonomisk anpassningsnivå Talouden sopeutustaso	2024 (3.4%)	2025 (3.8%)	2026 (1.2%)	2027 (0%)	2028 (0%)
Finansiering Rahoitus	786 milj €	857 milj €	863+? milj €	887 milj €	919 milj. €
Sparkrav Säästövaade	27 milj €	30 milj €	10 milj €	0 €	0 €
Resultat Tulos	-34 milj €	+42 milj €	+34 milj €	33 milj. €	37 milj. €
Akkumulerat över/underskott Kertynyt yli- /alijäämä	-72 milj €	-29 milj €	+5 milj €	37 milj. €	74 milj. €



Strategi

Strategia

Vår befolkning är den mest välmående och har den bästa funktionsförmågan i Finland.

Väestömme on Suomen hyvinvoivin ja toimintakykyisin.

Hos oss jobbar de bästa välfärdsanställda i Finland

Meillä työskentelevät Suomen parhaat hyvinvointityöntekijät

Vår säkerhet och kvalitet är av toppklass i Norden

Turvallisuutemme ja laatumme on Pohjoismaiden huippua

Vi använder våra resurser verkningsfullt

Käytämme resurssimme vaikuttavasti





Våra löften till våra kunder Lupauksemme asiakkaillemme

Hos oss framskrider dina
ärenden efter första kontakt

Meillä asiasi menevät
eteenpäin yhdellä
yhteydenotolla

Vi hjälper dig att upprätthålla ditt
välmående och att hjälpa dina
närstående

Tuemme sinua
ylläpitämään hyvinvointiasi
ja auttamaan läheisiäsi

Kunden kommer alltid först
Asiakas aina ensin

Kvalitet 24/7
Laatua 24/7



Vår servicehelhet är
sammanjämkad och hållbar

Palvelukokonaisuutemme on
yhteensovitettu ja kestävä



Vi finns nära tillhands när du
behöver oss
Olemme lähellä kun tarvitset
meitä

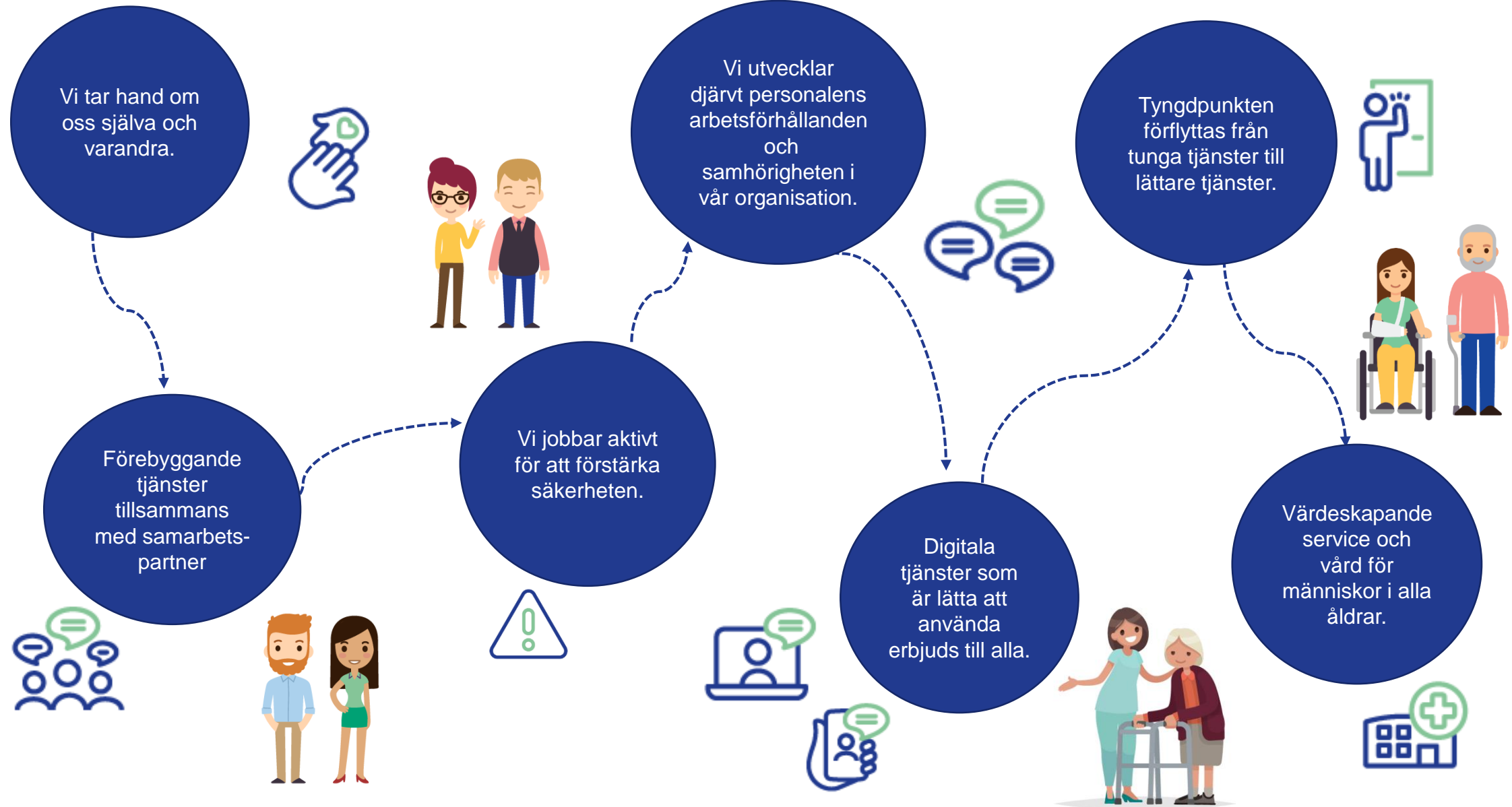


**Så här bygger vi
framtidens
välfärdstjänster**

**Näin rakennamme
tulevaisuuden
hyvinvointipalvelut**

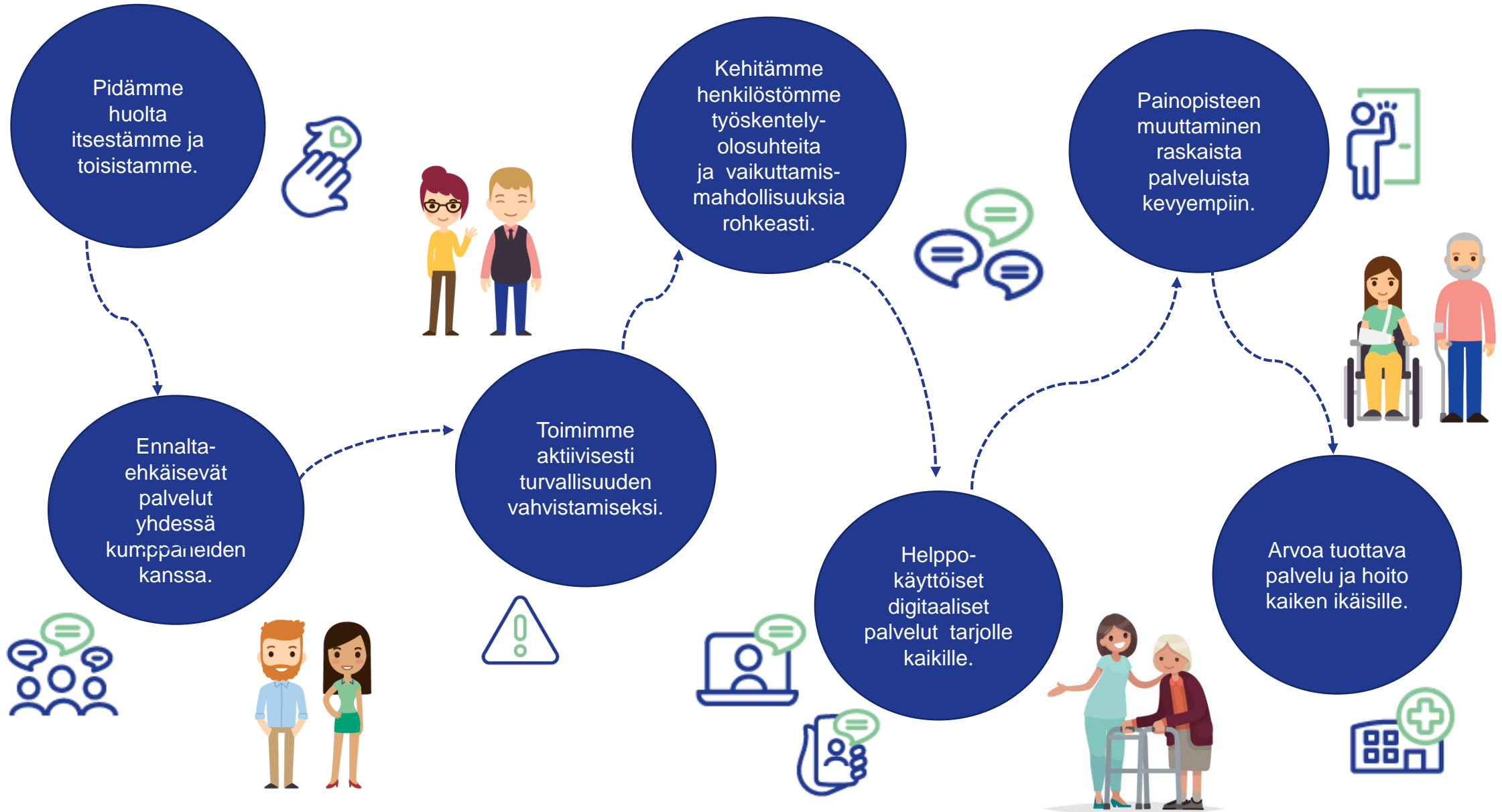


Så här bygger vi framtidens välfärdstjänster





Näin rakennamme tulevaisuuden hyvinvointipalvelut





Satsningar
- alla åldrar/sektorer

Panostukset
- kaikki ikäryhmät/sektorit



Satsningar - barn unga och familjer

- implementering av familjecentermodellen
- satsningar för att stärka barnen och de unga och stöda vårdnadshavarna
- insatser för att förebygga, identifiera och ingripa vid våld och trakasserier som drabbar barn och unga
- åtgärder för att få barn och unga att röra på sig mera
- förbättra tillgänglighet till psykosocial service inkl. missbrukartjänster på olika nivåer och förbättrat samarbete mellan olika aktörer
- utveckla öppna och halvöppna vårdformer inom somatiska specialiserade sjukvården
- utveckla diagnostik, behandling, uppföljning och mångprofessionellt stöd vid komplexa sjukdomssymptom
- tillräckliga möjligheter till korttidsvård för barn med funktionsnedsättning och i tidigt skede träning till största möjliga självständighet i vardagen och delaktighet i samhället
- utveckla den egna verksamheten för barn som placerats utanför hemmet via barnskyddet och öka andelen av dessa barn som får familjevård

Panostukset

- lapset, nuoret ja perheet

- perhekeskusmallin implementointi
- panostukset lasten ja nuorten voimaantumiseen ja huoltajien tukemiseen
- toimenpiteet lapsiin ja nuoriin kohdistuvan väkivallan ja häirinnän ehkäisemiseksi ja tunnistamiseksi ja niihin puuttumiseksi
- toimenpiteet lasten ja nuorten saamiseksi liikkumaan enemmän
- psykososiaalisten palvelujen saatavuuden parantaminen eri tasoilla ml. päihdepalvelut sekä eri toimijoiden välisen yhteistyön parantaminen
- avoimien ja puoliavoimien hoitomuotojen kehittäminen somaattisessa erikoissairaanhoidossa
- diagnostiikan, hoidon, seurannan ja moniammatillisen tuen kehittäminen tilanteissa, joissa on monimuotoista oireilua
- riittävät mahdollisuudet kehitysvammaisten lasten lyhytaikaishoitoon ja mahdollisimman itsenäisen arjen ja yhteiskuntaan osallistumisen harjoittelu varhaisessa vaiheessa
- oman toiminnan kehittäminen lastensuojelun kautta kodin ulkopuolelle sijoitettujen lasten osalta ja näiden lasten osuuden lisääminen perhehoidossa



Satsningar - personer i arbetsför ålder

- mångprofessionellt stöda och hjälpa personer i arbetsför ålder i frågor som gäller välbefinnande, hälsa, livskontroll, jobb, studier eller uppehälle
 - arbetsmetoder inom socialarbete avsett för unga och uppsökande / mobilt vuxensocialarbete
 - stöda egenvård att aktivt upprätthålla arbets-, studie- och funktionsförmågan samt orken i arbetsliv
 - utveckla service- och vårdkedjor för klienter med neuropsykiatriska symptom
- intensiv rehabilitering och väg till självständigt boende / gemenskapsboende för unga med funktionshinder, funktionsnedsättningar eller neuropsykiatriska störningar
- Utred införandet av personlig budget: stöd för rörligheten, dag- och arbetsverksamhet
- dagverksamhet med låg tröskel för 16-18-åriga unga som inte klarar sig i arbetsverkstäder/på andra stadiet-
- i samarbete med företagshälsovården och studenthälsovården utvecklas förebyggande metoder som främjar välbefinnande och hälsa samt service- och vårdkedjor
 - utveckla utvärderingsteam för arbets- och funktionsförmåga, utvidga "Työ-ote" verksamhetsmodellen
- söka lösningar i syfte att främja sysselsättningen av partiellt arbetsföra arbetstagare, funktionshindrade personer och personer med mentala störningar

Panostukset - työkäiset

- moniammatillisesti tuetaan ja autetaan työkäisiä hyvinvointiin, terveyteen, elämänhallintaan, työhön, opiskeluun tai toimeentuloon liittyvissä asioissa
 - Kehitetään työmenetelmiä nuorille suunnatussa sosiaalityössä ja etsivässä aikuisten sosiaalityössä
 - tuetaan itsehoitoa työ-, opiskelu- ja toimintakyvyn sekä työelämän kestävyuden ylläpitämiseksi aktiivisesti
 - kehitetään palvelu- ja hoitoketjuja asiakkaille, joilla on neuropsykiatrisia oireita
- intensiivinen kuntoutus ja tuki nuorille itsenäiseen elämään/ yhteisölliseen asumiseen vammaisille, kehitysvammaisille tai joilla on neuropsykiatrisia ongelmia
- Selvitetään henkilökohtaisen budjetoinnin käyttöönottoa: tuki liikkumiseen, päivä- ja työtoimintaan
- Kehitetään päivätoimintaa matalalla kynnyksellä 16-18-vuotiaille nuorille, jotka eivät pärjää työpajoissa/toisessa vaiheessa
- yhteistyössä työterveyshuollon ja opiskelijaterveydenhuollon kanssa kehitetään hyvinvointia ja terveyttä edistäviä ennaltaehkäiseviä menetelmiä sekä palvelu- ja hoitoketjuja
 - kehitetään työ- ja toimintakyvyn arviointia, laajennetaan "Työ-ote" -toimintamallia
- etsitään ratkaisuja osittain työkykyisten, vammaisten ja mielenterveyskuntoutujien työllistymisen edistämiseksi



Satsningar - äldre personer

- åtgärder för att öka antalet äldre personer som bor hemma i alla åldersgrupper
- åtgärder för att integrera servicehandledning och ta i bruk ett förebyggande perspektiv vid styrning till tjänster/egenvård och för stöd i att bo hemma
- åtgärder för att utöka gemenskapsboende och göra boenden mångformigare.
- åtgärder för att öka de äldres möjligheter och färdigheter att använda digital service
- åtgärder som stöder den äldres färdigheter och delaktighet i den översektoriella vård- och serviceprocessen.

Panostukset - ikäihmiset

- toimenpiteet kotona asuvien ikäihmisten määrän lisäämiseksi kaikissa ikäryhmissä
- toimenpiteet palveluohjauksen integroimiseksi ja ennaltaehkäisevän näkökulman käyttöönottamiseksi palveluun/omahoitoon ohjaamisessa ja kotona asumisen edistämiseksi
- toimenpiteet yhteisöllisen asumisen ja asumisen monimuotoisuuden lisäämiseksi
- toimenpiteet, joilla lisätään ikäihmisten mahdollisuuksia ja valmiuksia digitaalisten palvelujen käyttämiseen
- toimenpiteet, jotka tukevat ikäihmisten valmiuksia ja osallisuutta monialaisessa hoito- ja palveluprosessissa



Utvecklingsåtgärder verksamhetsområdesvis

Kehittämistoimenpiteet toimialakohtaisesti



Kund- och resurscentret Asiakas- ja resurssikeskus

- Vi fortsätter att lansera och utveckla digitala servicekanaler för kunder och fortsätter att förbättra personalens digitala verktyg
 - Vi sammanställer en lägesbild i realtid över olika funktioner och använder den till att samordna styrningen av kunderna på exempelvis vårdavdelningar
 - Vi fortsätter att utveckla de serviceprocesser som anknyter till den socialvård som tillhandahålls för äldre: enhetliga beslutskriterier för hela området
 - Vi konkurrensutsätter läkar-, tandläkar- och psykologtjänster som måste köpas tillsammans med inköpsenheten
- Jatkamme asiakkaiden digitaalisten palvelukanavien käyttöönottoa ja kehittämistä ja parannamme työntekijöiden digitaalisia työvälineitä
 - Kokoamme reaaliaikaista tilannekuvaa eri toiminnoista ja johdamme sen perusteella asiakkaiden etenemistä esimerkiksi hoito-osastoilla koordinoitusti
 - Jatkamme ikäihmisten sosiaalihuollon palveluprosessien kehittämistä: yhtenäiset kriteerit koko alueella päätöksissä
 - Kilpailutamme lääkäreiden, hammaslääkäreiden ja psykologien ostopalveluja yhdessä hankintayksikön kanssa



Rehabilitering

- Allt fler vuxna och barn får tillgång till kortvarig omsorg (intervall) utanför hemmet.
- Vi ökar antalet boendeformer för kunder som inte behöver omsorg dygnet runt.
- Vi ordnar mer öppen arbetsverksamhet i företag och föreningar i jämförelse med den egna dag- och arbetsverksamheten.
- Vi betonar den egna serviceproduktionen i terapier inom rehabiliteringsservice och stärker samarbetet med föreningar och organisationer.

Kuntoutus

- Yhä useammat aikuiset ja lapset pääsevät lyhytaikaiseen huolenpitoon (intervalli) kodin ulkopuolelle.
- Lisäämme asumismuotoja asiakkaille, jotka eivät tarvitse huolenpitoa ympäri vuorokauden.
- Järjestämme enemmän avotyötä yrityksissä ja yhdistyksissä verrattuna omaan päivä- ja työtoimintaan.
- Painotamme omaa palvelutuotantoa kuntoutuspalveluiden terapioissa ja vahvistamme yhteistyötä yhdistysten ja järjestöjen kanssa.



Hem- och boendeservice

- Utökning av familjevård för äldre, samt utveckling och utökning inom hemvården och välfärdsteknologi
- Ändring av serviceboende med heldygnsomsorg till gemenskapsboende
- Fokus på arbetshälsa och fortbildning
- Fokusera på lagstadgade tjänster och reviderar övriga
- Utökat samarbete med organisationer och föreningar samt kommuner

Koti- ja asumispalvelut

- Lisäämme iäkkäiden perhehoitoa, kehitämme kotihoitoa ja lisäämme hyvinvointiteknologian käyttöä
- Muutamme ympärivuorokautisen hoivan paikkoja yhteisöllisen asumisen paikoiksi
- Parannamme työhyvinvointia ja jatkokoulutusta toimialallamme
- Keskitymme lakisääteiseen palveluun ja karsimme muuta toimintaa
- Lisäämme yhteistyötä yhdistysten, järjestöjen ja kuntien kanssa



Psykosociala tjänster

- Vi fortsätter stärka servicen i främsta linjen och förbättrar tillgången till tjänster med låg tröskel.
- Vi satsar på egen produktion inom boendeservice och styr kunden i första hand till den egna mentalvårds- och missbrukarservicen.
- Mentalvårdsservicen för unga stärks när sjukskötarna börjar sitt arbete i skolorna (årskurs 7–9).
- Vår bästa resurs är en motiverad och välutbildad personal.

Psykososialiset palvelut

- Jatkamme ensilinjan palveluiden vahvistamista ja matalankynnyksen palveluiden saatavuuden parantamista
- Panostamme omaan tuotantoon asumispalveluissa ja ohjaamme asiakkaamme ensisijaisesti omiin mielenterveys- ja päihdepalveluihin
- Nuorten mielenterveyspalvelut vahvistuvat sairaanhoitajien yläkouluihin jalkautumisen myötä
- Motivoitunut ja hyvin koulutettu henkilökunta on voimavaramme



Social- och hälsocentralen

- Vi förbättrar klientstyrningen och nivåindelningen inom socialvården, så att vi kan ge service på rätt nivå
- Förbättrade vård-och servicekedjor för barn och unga; för de yngre inom rådgivningsteamet och de äldre inom mentalvårdstjänsterna
- Vi integrerar processerna och erbjuder fast vård- och servicekontakt till de som behöver många tjänster för att förbättra kontinuiteten i vård och service
- Följsamhet till Gängse vård rekommendationer, för att ge värdeskapande och effektiv vård och service

Sosiaali- ja terveystakeskus

- Parannamme sosiaalihuollon porrastusta ja asiakasohjausta, jolloin tarjoamme palveluita oikealla tasolla
- Hiomme lasten ja nuorten hoito- ja palveluketjuja: Nuoremmilla lapsilla neuvolatiimeissa ja vanhemmilla erityisesti mielenterveyspalveluissa
- Integroimme prosessejamme ja henkilöille, jotka käyttävät paljon palveluita tarjotaan kiinteä hoito- ja palvelukontakti, mikä parantaa palvelun ja hoidon jatkuvuutta
- Noudatamme Käypä hoito -suosituksia ja seuraamme, miten hoito ja palvelu tuottavat arvoa ja vaikuttavuutta



Sjukhuservice

- Vi ersätter ambulans uppdrag mera med mobilt sjukhus
- Vi utvecklar en smidig intagnings- och utskrivningsprocess, där vi undviker överdiagnostik och överbehandling
- Vi utvecklar en integrerad verksamhetsmodell där patienten får den rätta vården där hen ligger

Sairaalapalvelut

- Korvaamme liikkuvalla sairaalalla enemmän ambulanssien tehtäviä
- Kehitämme sujuvan sisäänotto- ja kotiuttamisprosessin, jossa vältetään ylidiagnostiikkaa ja ylihoitoa.
- Kehitämme osastoille integroidun toimintamallin, jossa potilasta hoidetaan oikealla tavalla siellä missä hän on.



Räddningsverket

- Utveckling av denna nya organisationsmodellen fortsätter
- Stärkande av resurser och kunnande
- Förnyande och harmonisering av avtal med frivilliga och avtalspersonal

Pelastustoimi

- Jatkamme uuden organisaatiomallin kehittämistä
- Tehostamme resurssejamme ja osaamistamme
- Päivitämme ja harmonisoimme vapaaehtoisten ja sopimushenkilöstön sopimukset.



Förvaltning

- Vi automatiserar och digitaliserar våra processer och fasar ut överlappande IT-system
- Vi håller ett aktivt grepp om utrymmes användningen och förhandlar ner hyresnivåer
- Vi konkurrensutsätter stödtjänster för att säkerställa att priserna är jämförbara med marknadspriser
- Vi granskar kritiskt hur vi använder vår personalresurs och hur lediga vakanser besätts

Hallinto

- Automatisoimme ja digitalisoimme prosessejamme ja poistamme asteittain käytöstä päällekkäisiä IT-järjestelmiä
- Otamme aktiivisesti haltuun tilankäyttömme ja neuvottelemme vuokratasoja alaspäin
- Kilpailutamme tukipalveluita, jotta varmistamme, että hinnoittelu on vertailukelpoinen markkinahintoihin.
- Arvioimme kriittisesti henkilöstöresurssimme käyttöä ja kuinka vapaita vakansseja täytetään



Inbesparingar per anslagskategori

Säästöt määrärahalajeittain



Sammanfattning

- Vi tryggar den framtida servicen med vårt utvecklingsarbete, vi får vår ekonomi i balans och kan också investera
- Nu planerar vi inte att stänga social- och hälsocentraler eller hälsostationer, utan stärker vår basservice
- Nu planerar vi inte att stänga avdelningar
- Vi arbetar intensivt med att utveckla digitala servicekanaler för att vi ska kunna stöda närservicen och erbjuda service hem.

Yhteenvedo

- Kehittämistyöllämme turvaamme tulevaisuuden palvelut, saamme taloutemme tasapainoon ja voimme myös investoida
- Nyt emme suunnittele sote-keskusten tai terveystasemien sulkemista, vaan vahvistamme peruspalveluitamme
- Nyt emme suunnittele osastojen sulkemista
- Kehitämme voimakkaasti digitaalisia palvelukanavia, jotta voimme tukea kivijalkapalveluita ja tarjota palveluita kotiin.



Läget 26.3.2024 Tilanne					
	Inbesparingar - Säästöt	Satsningar - Satsaukset			Netto
Personalkostnader - henkilöstökustannukset	19 985 879	6 204 000			13 781 879
Kundtjänster - Asiakaspalvelut	10 339 920	150 000	2 000 000		8 189 920
Övr.kundtjänster - Muut ostopalvelut	5 767 400	1 141 000	2 000 000		2 626 400
Material . Materiaali	913 200	200 000			713 200
Hyror - Vuokrat	10 004 000	108 000	2 000 000		7 896 000
Intäkter - Tuotot	2 910 000				2 910 000
effektivering, ospecif. - tehostaminen erittelem.	3 882 601				3 882 601
	53 803 000	7 803 000	6 000 000		40 000 000
Förvaltningen - Hallinto	13 817 000	135 000			13 682 000
Hem och boende - Koti- ja asumispalvelut	7 760 800	1 503 000	2 000 000		4 257 800
Psykosocial service - Psykososiaaliset palvelut	2 475 920	104 000			2 371 920
Rehabilitering - Kuntoutus	2 754 000	1 037 000	2 000 000		-283 000
Kund- och resurscenter - Asiakas ja resurssipalv.	3 333 179	63 000			3 270 179
Sjukhusservice - Sairaalapalvelut	6 925 000	700 000			6 225 000
Social- och hälsocentral - Sosiaali ja terveyseskus	9 054 500	3 641 000	2 000 000		3 413 500
Hela organisationen - Koko organisaatio	7 682 601	620 000			7 062 601
	53 803 000	7 803 000	6 000 000		40 000 000



Läget 26.3.2024 Tilanne									
Inbesparingar - Säästöt	Tot. - Yht.	HALL	HEBO	PSOS	REHAB	RESURS	SAIR	SOTE	HELA ORG
Personalkostnader - henkilöstökustannukset	19 985 879	443 000	5 018 700	1 476 000	1 880 000	3 253 179	3 310 000	2 805 000	1 800 000
Kundtjänster - Asiakaspalvelut	10 339 920		1 423 000	826 920	774 000		2 025 000	5 291 000	
Övr.köptjänster - Muut ostopalvelut	5 767 400	4 020 000	243 400	163 000	100 000	80 000	800 000	361 000	
Material . Materiaali	913 200	150 000	75 700				540 000	147 500	
Hyror - Vuokrat	10 004 000	9 004 000	1 000 000						
Intäkter - Tuotot	2 910 000	200 000		10 000			250 000	450 000	2 000 000
effektivering, ospecific. - tehostam., määrittelem.	3 882 601								3 882 601
	53 803 000	13 817 000	7 760 800	2 475 920	2 754 000	3 333 179	6 925 000	9 054 500	7 682 601
Satsningar - Satsaukset									
Personalkostnader - henkilöstökustannukset	6 204 000	85 000	745 000	104 000	1 037 000	43 000	700 000	3 370 000	120 000
Kundtjänster - Asiakaspalvelut	2 150 000		2 150 000						
Övr.köptjänster - Muut ostopalvelut	5 141 000	50 000	500 000		2 000 000	20 000		2 071 000	500 000
Material . Materiaali	200 000							200 000	
Hyror - Vuokrat	108 000		108 000						
Intäkter - Tuotot	0								
	13 803 000	135 000	3 503 000	104 000	3 037 000	63 000	700 000	5 641 000	620 000
Netto	40 000 000	13 682 000	4 257 800	2 371 920	-283 000	3 270 179	6 225 000	3 413 500	7 062 601



Inbesparingar och satsningar totalt

Sästäöt ja satsaukset yhteensä

- 2025 Inbesparingar – Sästäöt 34,2 milj. Satsningar – Satsaukset 11,9 milj.
- 2026 Inbesparingar – Sästäöt 19,6 milj. Satsningar – Satsaukset 1,9 milj.
53,8 milj 13,8 milj.
- **Varav personalkostn. – Josta henkilöstökulut**
 - 2025 Inbesparingar – Sästäöt 9,1 milj. Satsningar – Satsaukset 4,3 milj.
 - 2026 Inbesparingar - Sästäöt 10,8 milj. Satsningar – Satsaukset 1,9 milj.
19,9 milj. 6,2 milj.



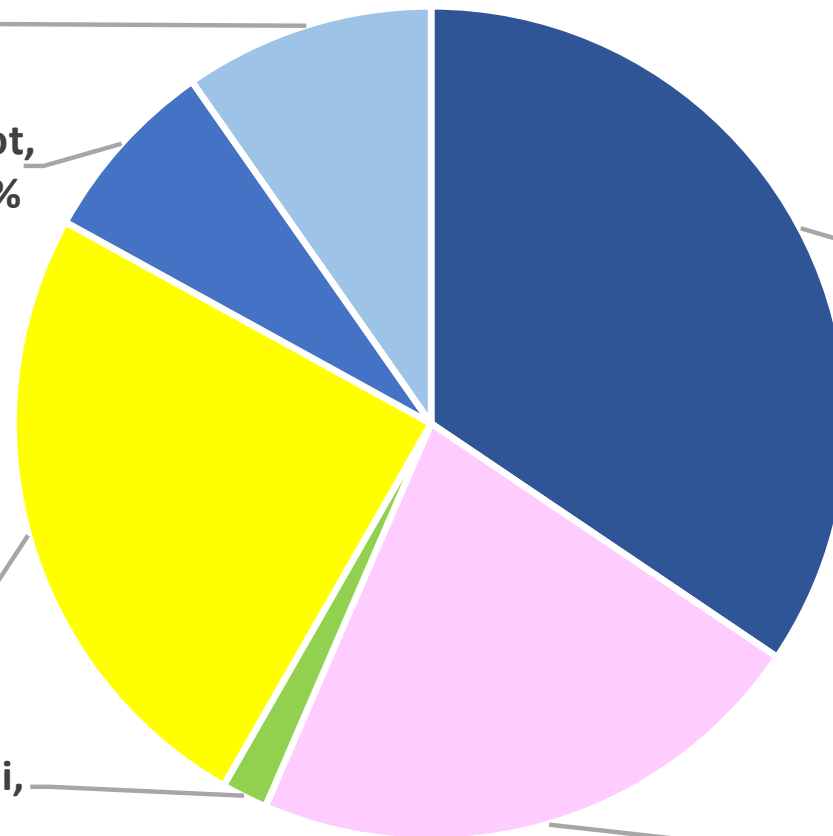
Nettoinbesparingar - Nettosäästöt 20245-2026

effektivisering, ospecif. -
tehostam., määrittelem.,
milj.€; 3,9; 10 %

Intäkter - Tuotot,
milj. €; 2,9; 7 %

Hyror - Vuokrat,
milj. €; 9,9; 25 %

Material . Materiaali,
milj. €; 0,7; 2 %

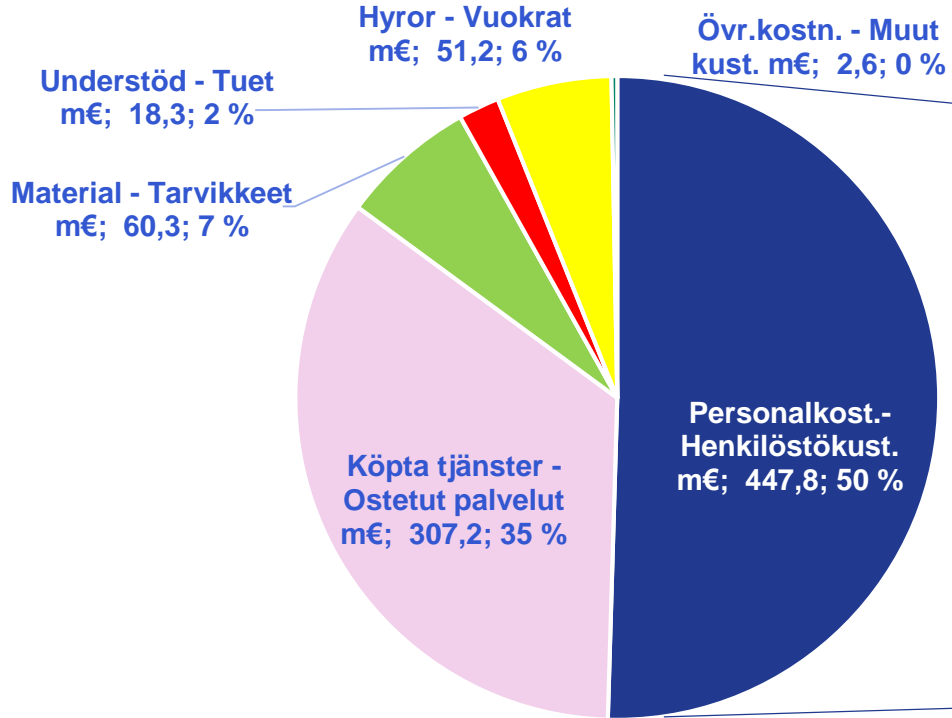


Personalkostnader -
henkilöstökustannukset,
milj €; 13,8; 34 %

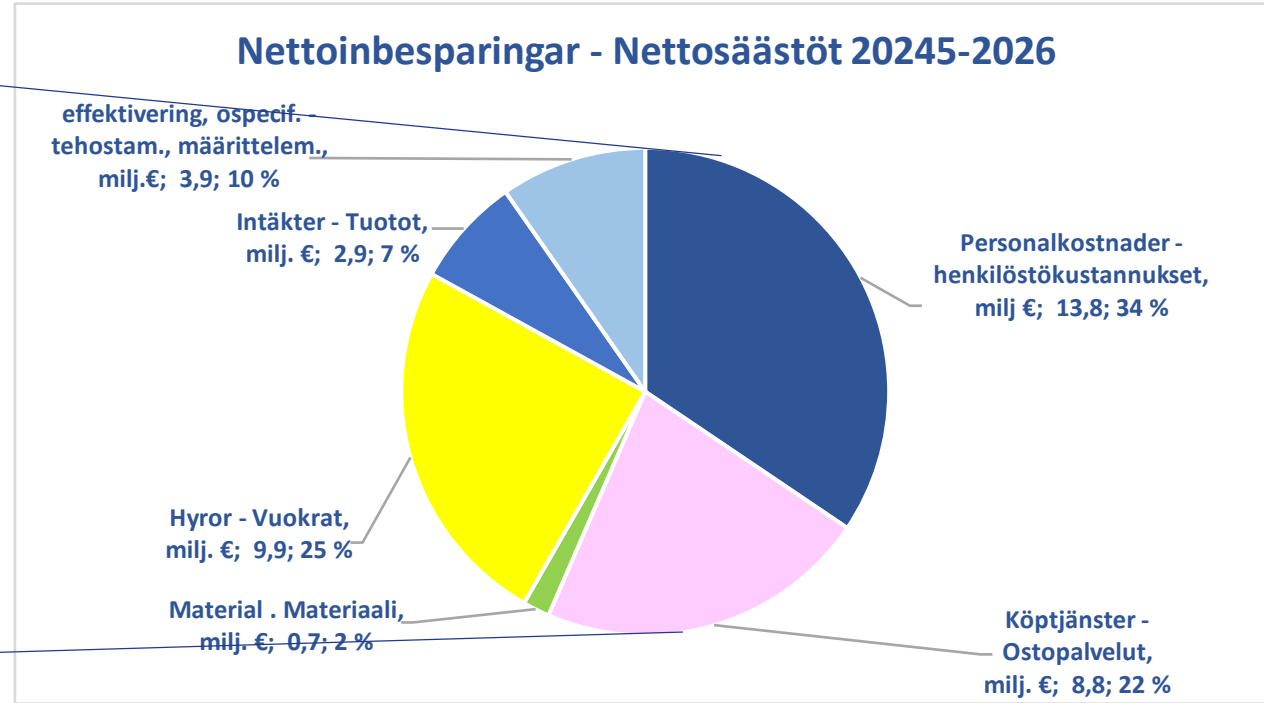
Köptjänster -
Ostopalvelut,
milj. €; 8,8; 22 %



Budgeterade kostnader - Budjetooidut kustannukset milj.€ 2024



Nettoinbesparingar - Nettosäästöt 20245-2026





Hur minskar vi personalkostnaderna 20 M€

- Vi bedömer vilka obesatta och öppna vakanser som vi ska besätta – vi låter bli att besätta en del med tanke på de framtida förändringarna i arbetsbeskrivningarna
- Vi ändrar på personaldimensioneringen och ledningsstrukturen
- Vi satsar på arbetstidshanteringen
 - Alarmpenning, köavkortning
- Vi ökar antalet arbetade dagar genom bättre välbefinnande i arbetet och stöd av orken
 - Sjukfrånvaron minskar

Miten vähennämme henkilöstökuluja 20 M€

- Arvioimme täyttämättömien ja avointen vakanssien täyttämisen - jätämme osan täyttämättä työnkuviin tulevin muutoksin.
- Muutamme henkilöstömitoitusta ja johtamisrakennetta
- Panostamme työajan hallintaan
 - Hälytysraha, jonojen purku
- Lisäämme työssäolopäiviä paremmalla työhyvinvoinnilla ja jaksamisen tuella
 - Sairauspoissaolot vähenevät



Hur minskar vi personalkostnaderna 20 M€

Personalbehovet minskar när

- Vi utvecklar smidigare processer
- Vi ökar effektiviteten och de effektiva arbetssätten
- Vi sänker servicenivån och granskar personalstruktur
- Vi genomför förändringarna i den tunga serviceverksamheten
 - Sjukvårdens vårdplatser sammanjämkas och gränserna raderas – alla vårdplatser är likvärdiga. Stödet från specialiteterna tryggar en högklassig vård.
 - Vi ökar antalet gemenskapsboendeplatser med 50 platser per år för att vi fram till år 2027 ska ha cirka 250 platser och på motsvarande sätt minskar vi behållningen av antalet boendeplatser med heldygnsomsorg med totalt 50 stycken.
 - Kostnaden för en gemenskapsboendeplats är hälften av kostnaden för en boendeplats med heldygnsomsorg (24/7)

Miten vähennämme henkilöstökuluja 20 M€

Henkilöstön tarve pienenee , kun

- Kehitämme sujuvamat prosessit
- Lisäämme tehokkuutta ja vaikuttavia työtapoja
- Laskemme palvelutasoa ja tarkastelemme henkilöstörakennetta
- Toteutamme raskaiden palveluiden toiminnan muutokset
 - Sairaanhoidon osastopaikkojen yhteensovittaminen ja rajojen poistaminen – kaikki osastopaikat samanarvoisia. Erikoisalojen tuki laadukkaana hoidon takeena.
 - Lisätään yhteisöllisen asumisen paikkoja 50 / vuosi, jotta vuoteen 2027 mennessä näitä paikkoja on noin 250 ja vastaavasti vähennetään hallitusti ympärivuorokautisen asumisen paikkoja yhteensä 50.
 - Yhteisöllisen asumispaikan kustannus on noin puolet 24/7 asumispaikan kustannuksista.



Köp av kundtjänster 10,3 M€

- Utveckla familjevården inom barnskyddet, egna barnskyddsenheter, förbyggande arbete
 - Minska köp av barnskyddets anstaltsvård **5 milj. euro** (kräver satsning i egen verksamhet)
- Ökad försäljning av tjänster till övriga välfärdsområden
 - **0,3 milj. euro**
- Stärka lättare verksamhetsformer inom mental- och missbrukarvården
 - Minska köp av kundtjänster **0,8 milj. euro**
- Vi satsar på egen produktion inom rehabiliterings terapitjänster
 - **0,6 milj euro**
- Ökad andel gemenskapsboende, minska köp av 24/7 boende för äldre
 - **1,4 milj. euro** (kräver satsning i senior- / gemenskapsboende)
- Stärka verksamheten i norra området och förbättra vårdkedjorna inom specialiserade sjukvården
 - Minskade köptjänster från universitets- och övriga centralsjukhus **2,2 milj. Euro**
 - **Satsning på upphandlingar och avtalshantering!**

Asiakaspalveluostot 10,3 M€

- Kehitetään perhehoitoa lastensuojelussa, omia yksiköitä, ennaltaehkäisevää työtä
 - Vähennetään lastensuojelun laitoshoidoa **5 milj. euroa** (vaatii panostusta omaan toimintaan)
- Lisätään palvelunmyyntiä muille hyvinvointialueille
 - **0,3 milj. euroa**
- Vahvistetaan kevyempiä toimintamuotoja mielenterveys- ja päihdepalveluissa
 - Vähennetään asiakaspalveluostoja **0,8 milj. euroa**
- Painotamme omaa palvelutuontoa kuntoutuspalveluiden terapiassa
 - **0,6 milj euroa**
- Yhteisöllisen asumisen osuuden lisääminen, vähentää ikäihmisten 24/7 asumipaikkojen ostoa
 - **1,4 milj. euroa** (edellyttää panostuksia senioriasumiseen /yhteisölliseen asumiseen)
- Vahvistetaan toimintaa pohjoisella alueella ja parannetaan erikoissairaanhoidon hoitoketjuja
 - Yliopisto- ja muista sairaaloista vähemmän ostopalveuita **2,2 milj. Euroa**
 - **Panostus hankintoihin ja sopimushallintaan!**



Andra köptjänster 5,7 M€

- Minskade läkarköptjänster (samjour, röntgen, kardiologi)
 - **0,8 milj. euro**
- Minskade köp från in-housebolagen
 - **2,2 milj. euro**
- HR-tjänster i egen regi
 - **0,5 milj. euro**
- Effekter inom förvaltningen av gemensamt patient- och klientdatasystem
 - **0,3 milj. euro**
- Minskade köp av övriga stödtjänster
 - **1 milj. euro**
- Övriga mindre åtgärder
 - **0,9 milj. euro**

Muut ostopalvelut 5,7 M€

- Lääkäriostopalveluiden vähentäminen (yhteispäivystys, röntgen, kardiologia)
 - **0,8 milj. euroa**
- Vähemmän ostoja in-house-yhtiöistä
 - **2,2 milj. euroa**
- HR-palvelut omana toimintana
 - **0,5 milj. euroa**
- Yhteisen asiakas- ja potilastieto-järjestelmän vaikutukset hallintoon
 - **0,3 milj. euroa**
- Tukipalveluiden oston vähentäminen
 - **1 milj. euroa**
- Muut pienemmät toimenpiteet
 - **0,9 milj. euroa**



Material och förnödenheter 0,9 M€

- Enheterna och fullmäktige har gett talrika förslag till besparingar som kan göras i material och förnödenheter, bl.a.
 - Användning av läkemedel och vårdmaterial på enheterna **0,55 milj euro**
 - Minskad avgiftsfri utdelning av bl.a läkemedel och vårdmaterial i specialsjukvården **0,1 milj. euro**
 - Minskad användning, övrigt material **0,25 milj. euro**

Aineet ja tarvikkeet 0,9 M€

- Yksiköt ja valtuusto ovat esittäneet lukuisia säästökohteita aineissa ja tarvikkeissa, mm.
 - Lääkkeiden ja hoitotarvikkeiden käyttö yksiköissä **0,55 milj. euroa**
 - Vähennetään ilmaislääkkeiden jakelua ja hoitomateriaalin jakelua erikoissairaanhoidossa **0,1 milj. euroa**
 - Vähennetään käyttöä muu materiaali **0,25 milj. euroa**



Hyror 10 M€

- Hyresobjekten minskas genom att effektivera fastighetsanvändningen **0,3 milj. euro**
- Förtätningar i servicenätet för öppen service möjliggör fortsättningsvis att invånarna får närservice, personalen rörlig
- Hyresavtalen omförhandlas när de ska förnyas. Lägre avkastningsprocent som också är beroende av fastighetens skick
 - **Sparmål ca 6,5 milj. euro**
- Effekter i hyreskostnader 2025 av pågående verksamhetsförändringar
 - **0,95 milj. euro**
- Koncentrera verksamheten till gemensamma utrymmen för social- och hälsovård, minska administrativa utrymmen
 - **0,4 milj. euro**
- Ändrade verksamhetsformer inom äldres boendeservice: gemenskapsboende och seniorboende
 - **0,65 milj. euro**
- Minskade leasingkostnader för apparatur **1 milj. euro**

Vuokrat 10 M€

- Vuokrakohteiden vähentäminen tehostamalla toimitilojen käyttöä **0,3 milj. euroa**
- Palveluverkon tiivistäminen avopalveluissa mahdollistaa väestölle lähipalvelut, henkilökunta liikkuu
- Vuokrasopimukset neuvotellaan uudelleen, kun ne uudistetaan. Matalampi tuotto prosentti, joka riippuvainen kiinteistön kunnosta
 - **Säästötavoite n. 6,5 milj. euroa**
- Toiminnanmuutosten vaikutukset vuokrakustannuksiin 2025 aikana
 - **0,95 milj. euroa**
- Keskitetään toiminnot sosiaali- ja terveydenhuollon yhteisiin toimitiloihin, vähennetään hallinnollisia tiloja
 - **0,4 milj. euroa**
- Ikäihmisten asumispalveluissa toimintamuodon muutoksia: yhteisöllinen asuminen ja senioriasuminen
 - **0,65 milj. euroa**
- Laitteiden leasingkulujen vähennys **1 milj. euroa**



Riskienarviointi ja hallinta

Säästökohde	Tunnistettu riski	Riskienhallinnan keinot
Henkilöstökustannukset	<ul style="list-style-type: none">Avoimia käyttämättömiä vakansseja ei olekaan niin paljon kuin tilinpäätös 2023 antaa ymmärtää. Tietopohja on vielä rakentumatta.Kun ostopalveluiden vähentäminen kompensoidaan panostuksilla omaan toimintaan, jäävät arvioidut henkilöstökulut ennakoitua pienemmiksiEdellisen tulevaisuus- ja sopeuttamisohjelman toimenpiteitä eivät ole vielä toteutettu tai vaikutukset eivät ole vielä mitattavissa.Henkilöstö tulkitsee säästöt henkilöstöleikkauksiksi, vaikka siitä ei ole kyse, ja hakeutuu pois muihin töihin.	<ul style="list-style-type: none">Priorisoimme vuoden 2024 aikana sen, että vakanssirekisteri validoidaan ja riittävä tietopohja valmistuuToiminnallisten muutosten huolellinen suunnittelu ja seurantaSeuraamme ja arvioimme edellisen vuoden tulevaisuus- ja sopeuttamisohjelman toimenpiteet tarkasti ja säännöllisesti.Viestimme henkilöstölle selkeästi, että kyseessä ei ole henkilöstön vähentäminen arkityössäTyötehtäviä on enemmän kuin nykyisiä tekijöitä
Asiakaspalvelut /ostopalvelu	<ul style="list-style-type: none">Omaa toimintaa ei saada yhtä tehokkaaksi kuin ostopalvelu.Vuokratyövoiman ostopalveluiden kilpailutus ei tuo tavoiteltua sopimusta eikä säästötavoitteeseen päästä.Emme saa edes markkinoilta tarvittavaa työvoimaa.Virkalääkärit hakeutuvat yrityksiin.	<ul style="list-style-type: none">Palvelua tuotetaan jatkossa eri tavoin, mm. digitaalisia palveluita tarjotaan jatkossa laajemmin; chat, hoidon tarpeen arviointi, digitaaliset etäpalvelut, työparimalli.Henkilöstöbudjetista kompensoidaan tarvittaessa ostopalveluiden ylitystä.Ostopalveluiden vaikuttavuuden (toimintakykymittaus käyttöön, vrt ikäihmiset ja RAI) osoittaminen ja laadun kytkeminen näkyvämmiin palvelujen seurantaanYhteiskehittäminen, uudet kokeilut, työolot, mentorointiBrändin vahvistaminen, 5 tähden koulutuspaikka ym. Koulutusbudjetti, EVO-rahast. (valtion myöntämät koulutusrahat erikoislääkärikoulutukseen)Vahva oma koulutus



Riskienarviointi ja hallinta

Säästökohde	Tunnistettu riski	Riskienhallinnan keinot
Muu ostopalvelu	<ul style="list-style-type: none">Ostopalveluille asetettu säästötavoite ei toteudu, jos tuotantokustannukset kohoavat.Mahdollinen palveluiden kilpailuttaminen markkinoille luo riskin huoltovarmuuden varmistamiseen kriittisissä toiminnoissa.	<ul style="list-style-type: none">Teemme aktiivista yhteistyötä säästöjen saamiseksi. Teemme toiminnallisia muutoksia ja hyväksymme sellaisia laskuja palvelutasoon, jotka eivät vaaranna turvallisuutta.Kun palvelusuunnitelmia tarkistetaan, varmistamme, ettemme saa ylilaatua.Palvelusuunnitelmat ja ostopalvelusopimukset tehdään määräaikaisina, jotta ne kannustavat kuntouttavampaan työotteeseen.Palvelusuunnitelmat ja ostopalvelusopimus määräaikaisiksi kannustamaan (emme osta pitkittyviä asiakkuuksia)Parannemme palvelukuvaksia kilpailutuksissa, jotta on selkeämpää mitä haluamme ja tarvitsemme.
Vuokra-kustannukset	<ul style="list-style-type: none">Vuokrasopimusten uudelleen neuvottelu ei tuota tavoiteltua säästöä.Palveluverkoston muutokset ja toiminnan keskittäminen tiiviimpiin tiloihin ei etene suunnitellusti.	<ul style="list-style-type: none">Avoin vuorovaikutus ja yhteistyö vuokranantajien kanssa.Laadimme aikataulullisesti selkeän ja toteutettavissa olevan suunnitelman kiinteistöjen tiivistämiselle.Otamme huomioon tarvittavat muutokset myös tukipalveluissa.



Ohjelman eteneminen ja seuranta

- MArina



För oss är alla lika värda Kaikki ovat meille yhtä arvokkaita

