

Österbottens välfärdsområdes beslut om servicenivån inom den prehospitla akutsjukvården 1.1.2024–31.12.2024

Upprättat och godkänt i styrgruppen för centralen för prehospitla akutsjukvården i Västra Finland: 31.10.2023

Godkänt i välfärdsområdesstyrelsen:

Godkänt välfärdsområdesfullmäktige:

1. Verksamhetsmiljö

Beslutet om servicenivån inom den prehospitla akutsjukvården omfattar den prehospitla akutsjukvård som sker i det område som omfattas av Österbottens välfärdsområde (senare välfärdsområde) och för vilken välfärdsområdet bär ett organiseringsansvar. Måluppställningen är enhetligt uppgjord och har i enlighet med 39 § i hälso- och sjukvårdslagen godkänts i samarbetsområdets styrgrupp för centralen för prehospitla akutsjukvård. Basuppgifterna för området presenteras i tabell 1 och samarbetsområdets riskklasser presenteras i bilaga 1. Den prehospitla akutsjukvården har årligen cirka 24 000 uppdrag i välfärdsområdet.

Tabell 1. Basuppgifter för området (1. Sotkanet.fi 31.12.2022, 2. Lantmäteriverket 1.1.2023, 3. CGI 2023)

Välfärdsområdets namn	Österbottens välfärdsområde
Invånarantalet i slutet av föregående år ¹	176 323
0 – 14 ¹	16,6 %
15 – 64 ¹	59,7 %
65 – ¹	23,7 %
THL:s icke ålderskorrigerade prevalensindex 2021 ¹	85,3
Områdets totala areal ²	17 834,0 km ²
Varav vatten- eller havsområde ²	10 432,6 km ²
Antalet och fördelningen av riskområdesceller ³ (km ²)	
Centralort	15 stycken, 0,2 %
Annan tätort	875 stycken, 10,1 %
Bebodd landsbygd	2065 stycken, 23,8 %
Övriga områden	5733 stycken, 65,9 %

2. Organiseringen av den prehospitla akutsjukvården

Välfärdsområdet tillhandahåller den prehospitla akutsjukvården i sitt område, med undantag av i Kronoby kommun. Den prehospitla akutsjukvården i Kronoby tillhandahålls med stöd av ett samarbetsavtal av Soite. Räddningsverket tillhandahåller första insatser på det sätt som överenskommits i samarbetsavtalet.

3. Den prehospitla akutsjukvårdens innehåll

Den prehospitla akutsjukvården omfattar de uppdrag som fastställs i 40 § i hälso- och sjukvårdslagen och i 2 § i förordningen om den prehospitla akutsjukvården 585/2017. Den prehospitla akutsjukvården omfattar första insatser, prehospitla akutsjukvård på bas- och vårdnivå samt fältchefsverksamhet inom den prehospitla akutsjukvården samt en läkarenhet på tjänstetid. Välfärdsområdet har en läkare som ansvarar för den prehospitla akutsjukvården. Egentliga Finlands välfärdsområde upprätthåller en akutläkarjour i samarbetsområdet dygnet runt.

Fältcheferna för den prehospitala akutsjukvården ansvarar för den operativa ledningen under Västra Finlands samarbetsområdes jourhavande akutvårdsläkare och den läkare som ansvarar för den prehospitala akutsjukvården i välfärdsområdet.

4. Utbildningskrav som ställs på personal inom den prehospitala akutsjukvården

4.1. Enhet för första insatsen

I en enhet för första insatsen ska minst två personer ha en utbildning och behörighet som lämpar sig för första insatser.

4.2. Enhet inom prehospital akutsjukvård på basnivå

I en enhet inom den prehospitala akutsjukvården på basnivå ska det finnas minst en person med en behörighet som avses i förordningen om prehospital akutsjukvård (585/2017). Emellertid ska det i enheten finnas minst en sådan yrkesutbildad person inom hälso- och sjukvården som avses i lagen om yrkesutbildade personer inom hälso- och sjukvården (559/1994) och som har en utbildning som är inriktad på prehospital akutsjukvård.

4.3. Enhet inom prehospital akutsjukvård på vårdnivå

Manskapet i en enhet inom den prehospitala akutsjukvården på vårdnivå ska med iakttagande av övergångsbestämmelserna ha den behörighet som avses i förordningen om prehospital akutsjukvård (585/2017).

4.4. En enhet inom prehospital akutsjukvård bestående av en person

En person med behörighet på vårdnivå kan enligt 3 a-punkten i 8 § av den förordning som utfärdats om den prehospitala akutsjukvården eller en legitimerad yrkesperson inom hälso- och sjukvården kan enligt övergångsbestämmelserna i 11 § utgöra en sådan enhet inom den prehospitala akutsjukvården som avses i punkt 4 i 8 § av förordningen och till vars uppgifter det hör att bedöma patienternas vårdbehov, inleda omedelbar vård och bistå de andra enheterna inom den prehospitala akutsjukvården. Till en sådan enhets uppgifter hör inte transport av patienter.

4.5. Fältchefen för den prehospitala akutsjukvården

En fältchef för den prehospitala akutsjukvården ska uppfylla de behörighetskrav som ställs ovan på en förstavårdare på vårdnivå. Dessutom ska fältchefen ha tillräcklig administrativ och operativ kompetens inom prehospital akutsjukvård och den erfarenhet som krävs för uppdraget. Fältchefen ska ha god förmåga att i tal och nöjaktig förmåga att i skrift använda svenska och finska språken.

4.6. Akutvårdsläkare

Specialistläkare ska enligt behörighetskraven ha specialläkarrättigheter inom en lämplig specialitet och en djup förtrogenhet med prehospital akutsjukvård och en tillräcklig kompetens i anesthesiologi. Läkare under specialistutbildning ska enligt behörighetskraven vara legitimerade läkare samt ha en tillräcklig erfarenhet av undersökningen och vården av patienter inom olika specialiteter.

4.7. Avvikande från de utbildningskrav som ställs på personalen

I situationer där den prehospitala akutsjukvården är utsatt för hög belastning och i speciella situationer kan man tillfälligt avvika från de utbildningskrav som ställs på personal i enheter för första insatsen samt i enheter inom den prehospitala akutsjukvården på basnivå och vårdnivå.

5. Målen för insatstider

Målen för insatstiderna har presenterats i tabell 2. Insatstiden definieras som tiden

från det att ansvaret för uppdraget överförs till den prehospitala akutsjukvården till dess att enheten meddelar att den är på plats.

Tabell 2. Tillgången till service i den dagliga verksamheten angivet per områdesklass.

A- och B-uppdrag

Områdesklass	Median	90 %
Stadskärna	6 minuter	9 minuter
Annan tätort	8 minuter	17 minuter
Bebodd landsbygd	15 minuter	26 minuter

C- och D-uppdrag

Hela landskapet	90 %
C	30 minuter
D	120 minuter

En rapport över den prehospitala akutsjukvårdsverksamheten avges kvartalsvis på det sätt som fastställts i förordningen.

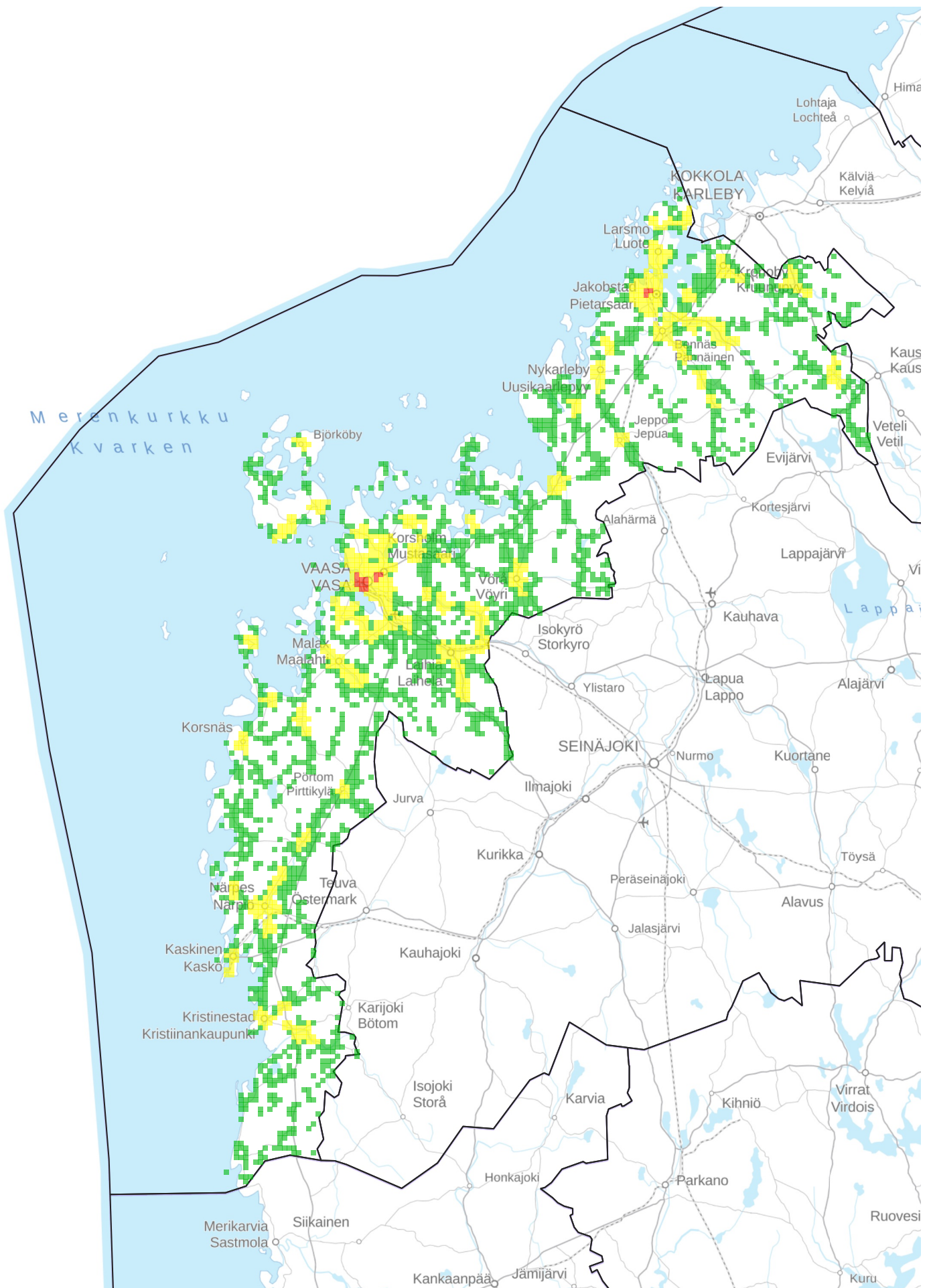
6. Transporter som hör till den prehospitala akutsjukvården

I enlighet med 40 § i hälso- och sjukvårdslagen omfattar den prehospitala akutsjukvården förflyttningar i samband med plötsligt insjuknade eller skadade patienters fortsatta vård när patienten behöver krävande och kontinuerlig vård eller övervakning under förflyttningen.

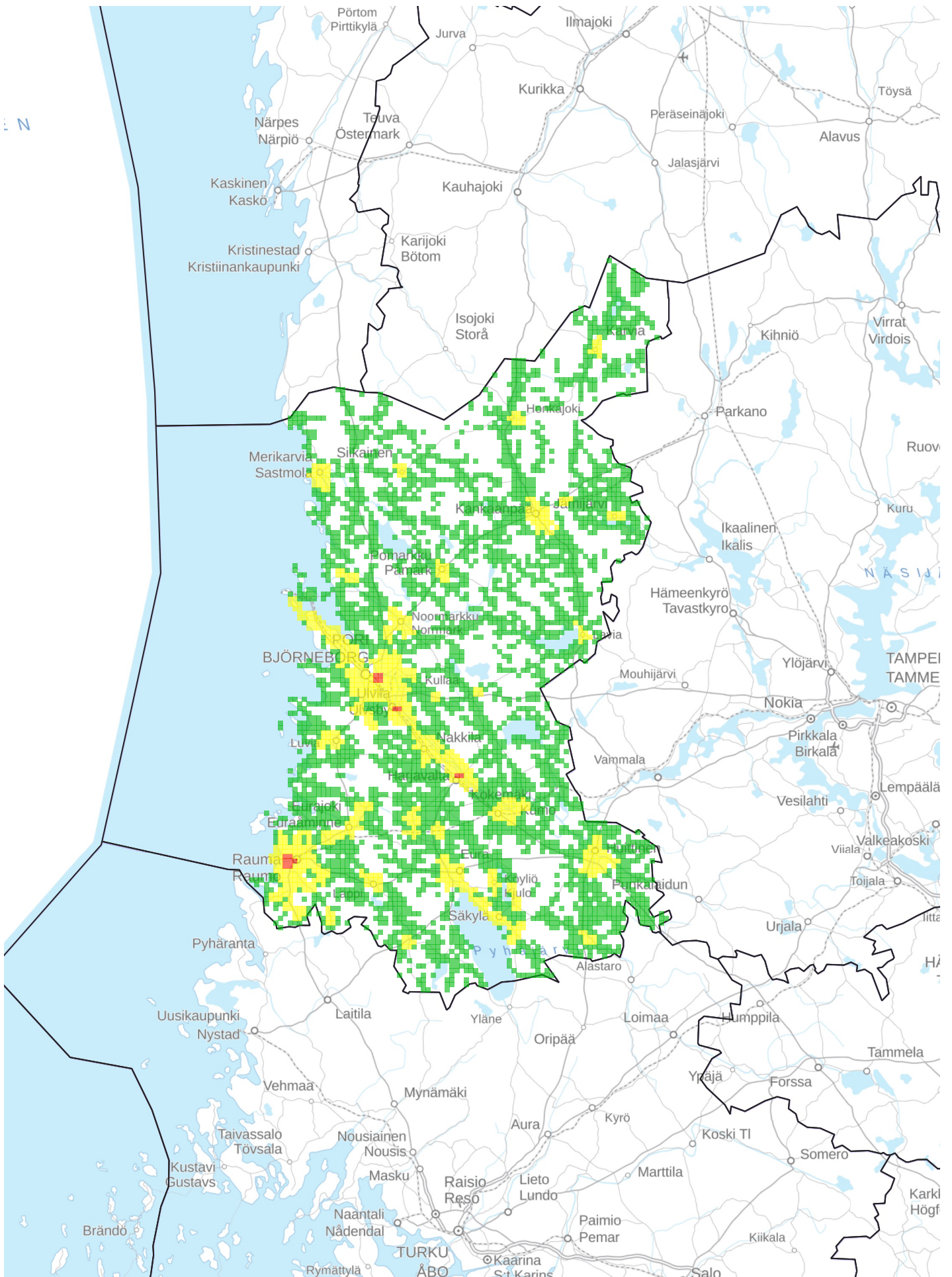
7. Övriga väsentliga angelägenheter som anknyter till organiseringen av den prehospitala akutsjukvården

Vid uppdrag som överskrider välfärdsområdets gränser och då den prehospitala akutsjukvården är utsatt för hög belastning och i speciella situationer kommer fältcheferna för den prehospitala akutsjukvården överens om tillvägagångssätten från fall till fall.

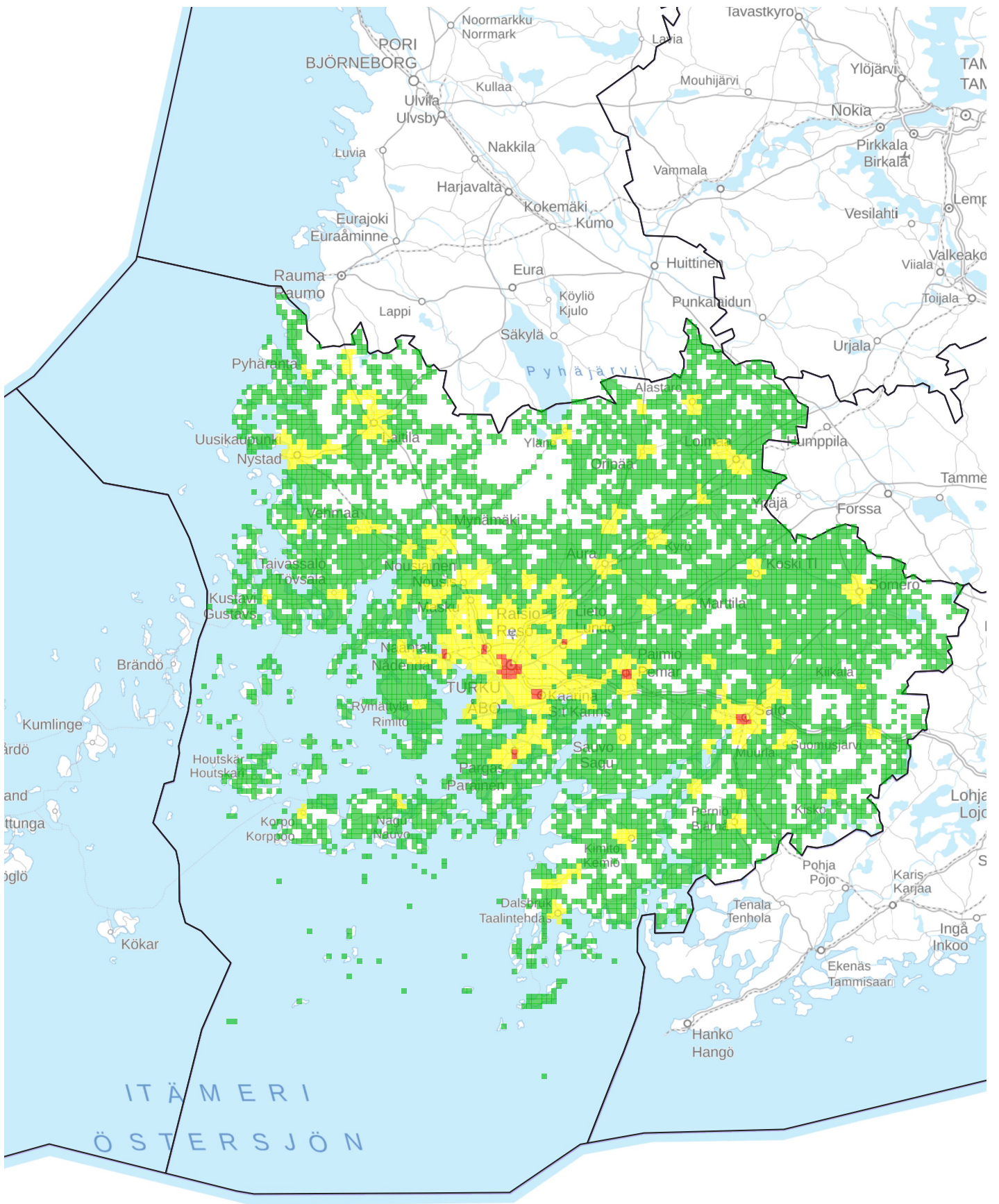
I den prehospitala akutsjukvårdsservicen följer man nationella (Duodecim: Ensihoito-opas), anvisningar som sammanställts av centralen för den prehospitala akutsjukvården och/eller godkänts av den läkare som ansvarar för den prehospitala akutsjukvården i välfärdsområdet.



Punainen - ydintaajama; keltainen - muu taajama; vihreä - asuttu maaseutu.



Punainen - ydintaajama; keltainen - muu taajama; vihreä - asuttu maaseutu.



Punainen - ydintaajama; keltainen - muu taajama; vihreä - asuttu maaseutu.