



Österbottens välfärdsområde
Pohjanmaan hyvinvointialue

Verksamhets- och ekonomiplan 2025-2027

1. Direktörens översikt	1
1.2 Strategins långsiktiga målsättningar	2
1.3 Sektordirektörernas översikt	8
1.4 Resurslinjernas översikt	13
2. Ekonomiplanen 2025-2027	14
2.1 Ekonomiplan.....	14
2.2 Investeringsplan	15
2.3 Finansiering av investeringarna	19
3. Ekonomiplanens första år, budgeten 2025	20
3.1 Allmänt.....	20
3.2 Resultaträkning	21
3.3 Balansräkning	23
3.4 Finansieringsanalys.....	24
3.5 Ekonomidelens utgifter och inkomster	24
3.6 Budgetens bindning.....	26
3.7 De redovisningsskyldiga.....	26
4. Verksamhetsområdenas verksamhetsplaner, målsättningar, åtgärder och budgeter	28
4.1 Kund- och resurscenter.....	28
4.2 Hem- och boendeservice	31
4.3 Rehabilitering och psykosocial service	36
4.4 Social- och hälsocentral	41
4.5 Sjukhusservice	45
4.6 Områdesförvaltning.....	48
4.7 Klient- och patientsäkerhetscenter	50
4.8 Räddningsverket.....	53
4.9 Serviceklassvisa nettokostnader	56

1. Direktörens översikt

Under sitt tredje verksamhetsår ska Österbottens välfärdsområde fortsätta på den väg som stakas ut i framtids- och anpassningsprogrammet. Vår säkerhet och kvalitet ska vara av toppklass i Norden, samtidigt som vi ska ha de bästa välfärdsanställda i Finland och använda våra resurser verkningsfullt. I enlighet med vårt ledande mål, som genomsyrar hela verksamheten, ska vi förkorta köerna till alla våra tjänster. Samtidigt ska vi balansera vår ekonomi för att vi även i framtiden ska ha ett självstyrande välfärdsområde i Österbotten.

Under det inkommande året är det mycket viktigt att vi utvecklar vår verksamhet för att befolkningens tillit till servicesystemet ska öka. Och med anledning av de globala oroshärdarna som väcker allt större oro i samhället måste vi öka känslan av säkerhet i vår egen verksamhet. Vi tror att befolkningen mår bättre när de kan lita på att de får service när de behöver den.

Under det inkommande året ska vi också uppmuntra vår personal att främja tyngdpunktsområdena i vår strategi genom att arbeta kundorienterat över enhetsgränserna. Vi kommer också att framhäva vår serviceattityd "Hej, hur kan jag hjälpa?", som är förknippad med vårt specifika fokusområde, dvs. den köfria servicen. Vi kommer att bistå våra enheter att hitta sätt att bli av med köerna, eftersom de inte ger våra kunder något mervärde.

I enlighet med våra strategiska linjedragningar ska vi starta nya verksamhetsformer i synnerhet inom de tjänster som gynnar befolkningens välbefinnande. Vi kommer att driva igenom satsningar som bidrar till att tyngdpunkten flyttas från tunga 24/7-tjänster till öppna och halvöppna lågtröskeltjänster. Vi ska hjälpa kunderna med problem som är förknippade med välbefinnande, hälsa och säkerhet redan innan de tillspetsats. Inom ramen för dessa satsningar ska vi bland annat stärka den förebyggande servicen och de tjänster som ges hem. Konkreta steg bör också tas för att utöka gemenskapsboendet. Under år 2025 vill vi se ett kliv framåt i användningen av de digitala tjänsterna. Servicen i avdelningsvården inom den specialiserade sjukvården och inom boendeservicen ska uppluckras. Satsningar på nya tjänster och stödåtgärder som erbjuds tidigare kommer att kunna genomföras i och med de ändringar som ska genomföras i servicenätet.

År 2025 kommer det nya, gemensamma klient- och patientdatasystemet att vara i bruk inom social- och hälsovården i hela välfärdsområdet. I och med det nya klient- och patientdatasystemet kan vi förbättra verksamheten och erbjuda våra invånare en bättre service. Personalens arbete kommer att underlättas när alla anställda använder sig av samma system. Men det är ändå viktigt att förhålla med sig med tålamod till det nya systemet innan alla har lärt sig att använda det i det praktiska arbetet. I utvecklandet av vår verksamhet kommer vi att beakta förutom linjedragningarna i strategin och framtids- och anpassningsprogrammet även utvecklingsrekommendationerna i kvalitetssystemet. I kvalitetsledningen kommer vi att fästa särskild uppmärksamhet vid utvecklandet av angelägenheter där man upptäckt avvikelser i samband med egenkontrollen.

I de samarbetsförhandlingar som fördes i slutet av år 2024 minskade förvaltningens uppgifter kraftigt. I och med att de administrativa uppgifterna måste skötas med en mindre personalstyrka måste man under verksamhetsåret utveckla nya tillvägagångssätt. Även lednings- och närchefsstrukturen ska ses över för att den allt bättre ska gynna serviceverksamheten.

Arbetet med att förbättra integrationen av socialvården, hälso- och sjukvården och räddningsväsendet kommer att fortsätta. Vi kommer även att stärka det yrkesövergripande och verksamhetsområdesgränsöverskridande samarbetet på samtliga servicenivåer, och säkerställa att vår personal i samtliga serviceprocesser kan arbeta för kundens bästa.

Vi kommer att utveckla en ny Österbotten-modell för det samarbete som bedrivs med organisationer, företag och kommuner –och vill starta ett nytt slags samarbete för att aktörerna inom de olika

sektorerna i regionen ska kunna fokusera sig på det viktigaste arbetet, nämligen på att se till att befolkningen i Österbotten mår bättre. Startskottet för det här samarbetet går i april på den s.k. Hur mår Österbotten-dagen.

Verksamheten under det inkommande året kommer att påverkas av kommun- och välfärdsområdesvalet, där man väljer ett nytt välfärdsområdesfullmäktige för mandatperioden 1.6.2025–31.12.2029. Förvaltningsstadgan ska uppdateras för att det nya fullmäktige ska kunna börja sin verksamhet utifrån den uppdaterade stadgan. Strategiarbetet inför åren 2026–2029 ska inledas tillsammans med välfärdsområdesfullmäktige i juni 2025. Välfärdsområdets övriga strategiska dokument, såsom personalstrategin ska uppdateras med beaktande av de tyngdpunkter som fastställs av det nya fullmäktige.

Vår viktigaste uppgift kommer även år 2025 att vara att ge våra kunder ett värde från människa till människa.

1.2 Strategins långsiktiga målsättningar



Strategihierarki



*Lag om ordnande av social- och hälsovård, 11§

**Lag om ordnande av räddningsväsendet, 6§, Social- och hälsovårdsministeriets förordning om ändring av social- och hälsovårdsministeriets förordning om prehospital akutsjukvård



Våra värderingar Arvomme



Vi agerar jämlikt och jämställt

Toimimme yhdenvertaisesti ja tasa-arvoisesti



Vi arbetar från människa till människa

Työskentelemme ihmiseltä ihmiselle



Vi ser framåt ansvarsfullt

Katsomme eteenpäin vastuullisesti

Vår serviceattityd
Palveluasenteemme



Vår vision Visiomme

Vår befolkning är den mest välmående och har den bästa funktionsförmågan i Finland.

Väestömme on Suomen hyvinvoivin ja toimintakykyisin.

Våra mål Tavoitteemme

Hos oss jobbar de bästa välfärdsanställda i Finland

Meillä työskentelevät Suomen parhaat hyvinvointityöntekijät

Vår säkerhet och kvalitet är av toppklass i Norden

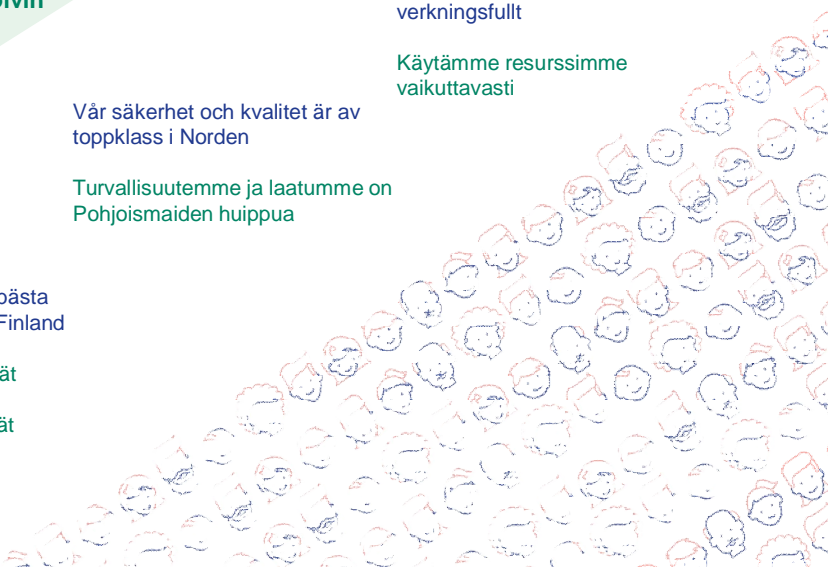
Turvallisuutemme ja laatumme on Pohjoismaiden huippua

Vi använder våra resurser verkningsfullt

Käytämme resurssimme vaikuttavasti



Österbottens välfärdsområde
Pohjanmaan hyvinvointialue





Våra löften till våra kunder Lupauksemme asiakkaillemme

Hos oss framskrider dina ärenden efter första kontakt

Meillä asiiasi menevät eteenpäin yhdellä yhteydenotolla

Kvalitet 24/7
Laatua 24/7

Vår servicehelhet är sammanjämkad och hållbar

Palvelukokonaisuutemme on yhteensovitettu ja kestävä

Vi hjälper dig att upprätthålla ditt välmående och att hjälpa dina närstående

Tuemme sinua ylläpitämään hyvinvointiasi ja auttamaan läheisiäsi



Vi finns nära tillhands när du behöver oss
Olemme lähellä kun tarvitset meitä

Kunden kommer alltid först
Asiakas aina ensin



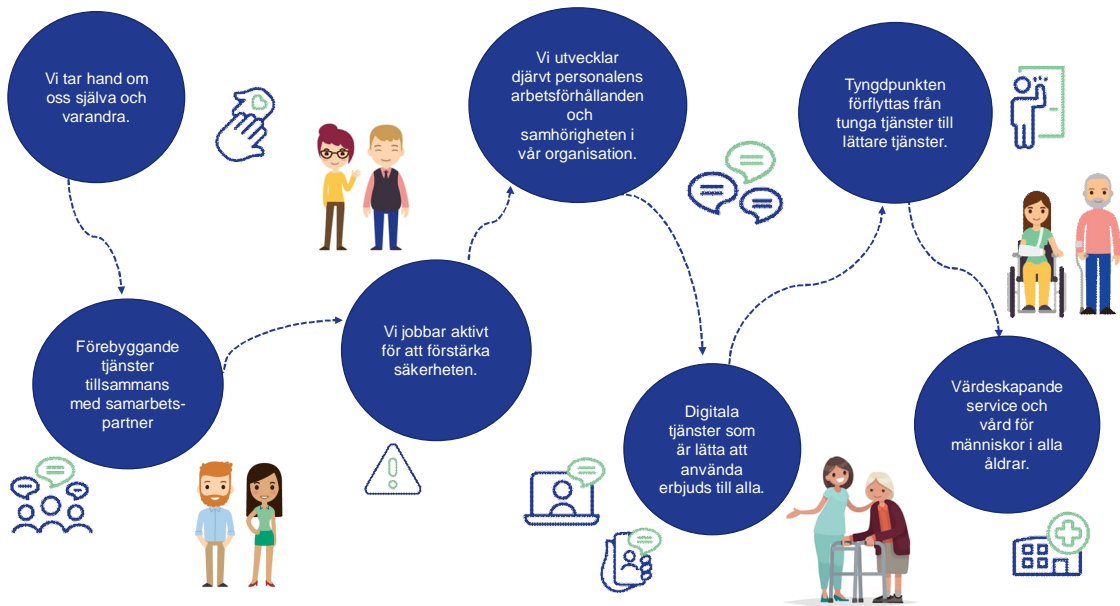
Vår Strategikarta

Vår befolkning är den mest välmående och har den bästa funktionsförmågan i Finland

Mål	Säkerhet och kvalitet av toppklass i Norden	Finlands bästa välfärdsanställda	Resurserna används verkningsfullt
Värdeöföte till kunderna	Kunden kommer alltid först Kvalitet 24/7	Vi hjälper dig att upprätthålla ditt välmående och att hjälpa dina närstående	Vår servicehelhet är sammanjämkad och hållbar Vi finns nära tillhands när du behöver oss
Processer	Proaktivt identifiera och reagera på vård- och servicebehov Digitala tjänster Utveckla ledning genom information	Multiprofessionell serviceledning och case management Proaktiva analyser som stöd för egenvården och kundhandledningen	Kunden är delaktig i alla skeden av vården och servicen Ta i bruk välfärdsteknologi Främja hälsa och välbefinnande, upprätthålla funktionsförmågan
Resurser och kompetens	Respekt för mångfald Personaltillgång och personalhållbarhet	Fungerande moderna arbetsredskap och digital mogenhet Engelska till tredje språk	Resurstilddelning för FUI-verksamhet Stödstig för anställda En öppen och jämförbar kostnadsredovisning smodell tas i bruk Nya resurser, roller och arbetsfördelningssätt Evidens- och kunskaps-baserad verksamhet En rätt dimensionerad och kompetent personal gör det möjligt att upprätthålla ett högklassigt nätverk med två- och flerspråkiga tjänster



Så här bygger vi framtidens välfärdstjänster



Framtids- och anpassningsprogrammet 2

Befolkningen i Österbotten är den mest välmående och har den bästa funktionsförmågan i Finland

2025	2026	
Köfri service	Värdeskapande service	Värdeskapande service och vård för människor i alla åldrar
Arbetsförhållandena i skick	Året för ansvar, självstyrning och påverkan	Hos oss jobbar de bästa välfärdsanställda i Finland Vi utvecklar djärvt personalens arbetsförhållanden och möjlighet att påverka i vår organisation
Temaår: Hur kan jag hjälpa?	En sammanjämkad och hållbar servicehelhet	Vi tar hand om oss själva och varandra
Partnerskapsår Utveckla utvärderingen av effektiviteten	En gemensam strategi	Förebyggande tjänster tillsammans med kompanjoner
Utvecklande av distansmottagningar Digitalisering av den interna verksamheten	60 % av mottagningsbesöken hålls på distans/digitalt Robotik, artificiell intelligens, automation	Alla erbjuds digitala tjänster som är lätta att använda
Dygnet runt-platserna optimerade enligt behovet	Stort utbud av alternativ för olika behov inom boendeservice	Förflytta tyngdpunkten från tunga tjänster till lättare tjänster
Omfattande ibruktagande av mätare för klient- och patientsäkerhet	Utvärdera och utveckla verksamheten utifrån mätarrapporter	Vår säkerhet och kvalitet är av toppklass i Norden
Förvaltning, hyror, klient- och patientdatasystem, processer, digitala tjänster, lättare tjänster		Vi använder våra resurser verkningsfullt

Mål	Mätare	Åtgärder
<p>En befolkning med det bästa välmåendet och den bästa funktionsförmågan i Finland</p>	<ul style="list-style-type: none"> • Personer över 74 år som bor hemma, % av befolkningen i samma ålder • THL:s sjuklighetsindex, icke-åldersstandardiserat • Totala nettodriftskostnader inom social- och hälsovården, euro/invånare • Arbetslösa, % av arbetskraften • NPS • personalens språkkunskap 	<ul style="list-style-type: none"> • Utveckla metoder som bistår förebyggande verksamhet tillsammans med våra kompanjoner • Utveckla en digital plattform för förebyggande, egenvård, vård och service • Utveckla <u>kompetensen att utvärdera</u> metoder för arbets- och funktionsförmågan • Utveckla och ta i bruk tjänster och metoder som stärker och främjar funktionsförmågan, resurserna och egenvården, utveckla och följa upp verksamhetsmodellen för Ansvarsfullt stöd för arbetsförmågan och IPS • Ta i bruk distanstjänster och mobila tjänster • Utveckla mätningen av effektivitet och effektivitet • Utveckla och utvärdera integrerade processer • Förflytta tyngdpunkten från tunga tjänster till lättare tjänster • Förankra jämställdhets- och likabehandlingsprogrammet inom verksamhetsområdena • Pilotförsök av ett reformperspektiv samarbetsexperiment mellan offentlig, privat, tredje sektor och försäkringsbolag • Lansera ett Hur mår Österbotten-forum • Utveckla det strukturella sociala arbetet

<p>Säkerhet och kvalitet av toppklass i Norden</p>	<ul style="list-style-type: none"> • TEAS på den högsta nivån • Certifierad organisation • Mätare för säker arbetsplats (utvecklas som bäst) • Väntetiderna • Specialiserade sjukvården: Antal som väntar på vård • Primärvården: Tillgång till vård från vårdbedömning till vård/dygn • Munhälsovården: Tillgång till vård från vårdbedömning till vård/dygn • Socialvården: Genomförda inom den lagstadgade tidsfristen på 3 månader, Andelen ansökningar om utkomststöd till välfärdsområdet, vilka behandlats inom 7 vardagar, % av ansökningarna, Väntetid till dygnet runt-boende för äldre < 3 månader 	<ul style="list-style-type: none"> • Kartlägga och utveckla kärn- och specialkompetensen: Projektet Säker arbetsplats, Utveckla ett säkerhetsprotokoll inom ramen för den dagliga verksamheten • Implementera den nationella klient- och patientsäkerhetsstrategin • Auditering av hela organisationen • Förberedelser och beredskap för störningssituationer
<p>Finlands bästa välfärdsanställda</p>	<ul style="list-style-type: none"> • Personalens rekommendationsindex (eNPS) • Personalomsättningen • Sjukfrånvaron • Innovations- och forskningskvantitet: JUFO1, JUFO2, JUFO3 • Förfrågan om välbefinnande i arbetet 	<ul style="list-style-type: none"> • Implementera en personal- och rekryteringsstrategi som bistår personalens delaktighet och påverkningssmöjligheter • Utveckla innovationsverksamheten: utveckla verksamheten i den tvärvetenskapliga social- och hälsosforskningshubben (SotelInnoHub) • Utveckla ett coachande, involverande ledarskap • Plan för utvecklande av personalens kompetens • Pilotförsök av arbetstidsanvändning i syfte att upprätthålla arbetsförmågan
<p>Resurserna används verkningsfullt</p>	<ul style="list-style-type: none"> • Procentandel som används till hyror av totalen • Procentandel som används till löner • Digital ärendehantering ersatte minst ett traditionellt besök, (%) av de som använt digitala tjänster • Enhetspris 	<ul style="list-style-type: none"> • Minska användningen av hyresutrymmen • Lägga ner tunga serviceenheter • Komprimera stödservicenätet • Utvärdera produktiviteten och effektiviteten i årsverken • Trygga/öka den tid som används för direkt kundarbete • Mobilitet i arbetet och arbetsfördelning som är av värde • Förbättra informationskvaliteten och -analyserna: utveckla Exreport och PowerBI • Enhetsvis kostnadsberäkning enligt finansministeriets modell, i den ordningen som beräkningsmodellerna publiceras.

1.3 Sektordirektörernas översikt

Sektordirektör för barn, unga och familjer

Sektorns målsättningar är att förbättra välmåendet och hälsan hos barn, unga och deras familjer och på sikt minska behovet av krävande tjänster. Åtgärder som krävs för att lyckas med detta är att öka och koordinera det främjande och förebyggande arbetet och utveckla metoder för tidig identifiering och ingripande då risksituationer eller problem uppstår. Barnen och de ungas delaktighet, samarbete mellan olika aktörer som jobbar med barn och unga och användandet av arbetsmetoder som har visad effekt spelar också en väsentlig roll. Verksamhetsplanen baserar sig på strategin, servicestrategin, den regionala planen för barn och ungas välfärd, samt framtids- och anpassningsprogramet, vilka i sin tur utarbetas utifrån de behov som noteras i den årliga rapporten "Hur mår Österbotten?".

Barn och ungas välmående och servicebehov påverkas av förhållandena i uppväxtmiljön och brister i vård och omsorg kan ge långtgående konsekvenser. Utvecklingen börjar redan under fostertiden och uppföljningen av det blivande barnets välmående börjar redan under graviditeten. De minsta barnen kan inte själva föra sin talan och är helt beroende av sina vårdnadshavare. Utmanande sociala förhållanden, kriser och sjukdom i familjen påverkar barnen och därför behöver behoven hos de barn som finns i familjen identifieras och beaktas i all social- och hälsovårdsservice. Barn och unga bör ha möjlighet att påverka ärenden som berör dem själva utan att de behöver ta ansvar för alla beslut som fattas.

Barn och unga tillbringar en stor del av sin vakna tid inom småbarnspedagogiken eller i skolan. Det är därför av yttersta vikt att samarbetet med kommunen, främst bildningssektorn, och småbarnspedagogiken, men även fritidssektorn fungerar smidigt. Tredje sektorn är också en viktig samarbetspart och utgör ett viktigt komplement till välfärdsområdets service. För ungdomar med långvariga vård- och servicebehov är ett välfungerande samarbetet mellan de verksamheter som ger service åt unga och vuxna av stor vikt.

Finlands första nationella barnstrategi har godkänts 2021. Visionen är ett genuint barn- och familjevänligt Finland som respekterar barnets rättigheter. Välfärdsområdet omfattar för sin del barnstrategin och arbetar för att förverkliga den. På samma sätt strävar välfärdsområdet till att för sin del uppfylla de kriterier som ställs på social- och hälsovården i barnvänlig kommun, där rättigheterna i vardagen förverkligas hos varje person under 18 år, och stöder de kommuner som vill ingå avtal med UNICEF om att bli barnvänliga.

I Österbotten är nativiteten och andelen barn och unga bland befolkningen högre än i landet i genomsnitt och är som högst i de norra delarna av området. Enligt befolkningsprognosen 2024 minskar antalet 0-14 åringar med ca 9% fram till 2030, minskningen beror på att antalet födda minskat kraftigt sedan 2015, enligt prognosen bibehålls antalet födda per år ungefär på nuvarande nivå.

Andelen barnfamiljer med en förälder är minst i landet, proportionellt sett minst i de norra delarna av området. Risken för fattigdom bland barn och unga är något lägre än den nationella medelnivån. Täckningen för barnens grundvaccineringar är klart under nationell nivå i vissa kommuner. Den senaste nationella undersökningen "Hälsa i skolan", som genomförs vartannat år, genomfördes 2023. Svaren varierar mellan kommunerna, men på regional nivå ses bland annat följande i en nationell jämförelse: våldet i hemmen har ökat, kvaliteten på innehållet elev- och studernadevårdstjänsterna upplevs sämre än i landet som helhet. Jämfört med 2021 ser en ökning av andelen unga som snusar. Andelen unga med återkommande smärtor är lägre än i landet som helhet, men ändå på en oroande nivå. Andelen som upplever hälsotillståndet som måttligt eller dåligt och som har ångest är på ungefär samma nivå. Ungas alkoholanvändning har minskat, likaså så

andelen som röker eller provat olagliga droger trots de upplevda ökande problemen med ungas droganvändning. Under senare år har man på en del orter noterat en oroande tendens till våldsbejakande gängbildning i vissa ungdomsgrupper

Tillgången på hälsovårdstjänster inklusive munhälsovård är ungefär i enlighet med landets medeltal, men det saknas tillräckliga läkar- och psykologresurser främst inom elev- och studerandevården. Tillgången på lagstadgade tjänster inom socialvården, som hemservice för barnfamiljer, familjeservice enligt socialvårdslagen och familjerådgivningstjänster har varierat inom området. Satsningar på verksamheterna har gjorts under 2023 och 2024, men dessa syns inte ännu i den nationella statistiken. Användning av specialsjukvårdens tjänster inom barn- och ungdomspsykiatri är på klientnivå lägre än det nationella medeltalet, men vårdtiderna är längre. Mentalvårdstjänsterna på grundnivå, främst för mindre barn, behöver förstärkas. Användningen av tjänster inom barn- och ungdomsmedicin är hög. I nationell jämförelse är behovet av barnskydd och placeringar utanför hemmet låg, men bedömningsprocessen för barnskyddets servicebehov är forsträttningsvis för långsam. Det finns behov av att utveckla de krävande tjänsterna i gränsyrtorna mellan social- och hälsovården; psykiatri, missbrukartjänster, barnskydd och funktionshinderservice.

Målsättningar och åtgärder för verksamheten 2025

- Social- och hälsovårdstjänsterna för barn och unga koordineras till en fungerande helhet
 - Innehållet i familjerådgivningen utvecklas och samarbetet med barn och ungas mentalvårdstjänster förtydligas
 - Rådgivningsteamet (samarbete i klientärenden mellan hälsovårdare, läkare och terapeuter) utvecklas till att inkludera även socialvården grundservice och småbarnspedagogiken, ett motsvarande koncept för elevvården utarbetas.
 - Fortsatt genomgång, uppdatering och utveckling av klientprocesser med beaktande av de möjligheter som det gemensamma patient- och klientjournalprogrammet ger.
- Ökad tillgång till förebyggande tjänster och tidigt stöd, tyngdpunktsförskjutning från mera krävande tjänster
 - Fortsatt implementering av familjecentermodellen, inklusive mötesplatser, förtydligat samarbete med tredje sektorn och utvärdering och fortsatt utveckling av det digitala familjecentret.
 - Utveckling av barnens hemsjukhus och barnjournskoncept
 - Samarbete med kommuner och övriga aktörer för att stödja sunda levnadsvanor
- Minska riskerna för marginalisering
 - Utarbeta regional modell för att identifiera och ingripa i familjevåld
 - Ankarverksamheten i landskapet utvecklas vidare i samarbete med polisen och kommunerna, modell för att stödja unga med grovre kriminalitet utarbetas
 - Utveckla de egna tjänsterna inom barnskyddet och tjänsterna i gränsyrtorna mellan social- och hälsovård; missbrukartjänster för minderåriga, barn- och unga i behov av barnskydd och psykiatriska tjänster, unga med kognitiva funktionsnedsättningar och psykiatrisk problematik. Vid behov utvecklas tjänsterna på samarbetsområdesnivå.

Sektordirektör för personer i arbetsför ålder

Verksamhetsplanen grundar sig på den av välfärdsområdesfullmäktige godkända strategin och servicestrategin, den regionala välfärdsberättelsen för år 2024 (Hur mår Österbotten?) samt målen och utvecklingsobjekten som ställts upp för år 2025 i det av välfärdsområdesfullmäktige godkända framtids- och anpassningsprogrammet 2025–2026.

Välfärdsområdets mål för befolkningen i arbetsför ålder (18–64-åringar) är att förebygga att problem relaterade till välbefinnande och hälsa uppstår. Dessa personer och deras närstående erbjuds mångprofessionellt stöd och hjälp i frågor som berör välbefinnande, hälsa, livskontroll, jobb, studier och uppehälle. De tjänster som verksamhetsområdena tillhandahåller syftar till att främja och

upprätthålla arbets- och funktionsförmågan, arbetshälsan och rehabiliteringen.

För att göra tjänsterna effektivare och stärka deras kostnadsnyttoeffekt ska man planera, utveckla och utvärdera hur tjänsterna ges och vilken effekt de har. Det här ska genomföras genom att börja använda mätare för arbets- och funktionsförmågan. Planeringen och utvärderingen görs i samarbete med kunderna, områdets kommuner, tredje sektorn, privata serviceproducenter och andra statliga myndigheter. Syftet är också att stärka och främja invånarnas delaktighet och säkerhet i ett föränderligt samhälle.

Enligt en expertbedömning från Institutet för hälsa och välfärd (2024) väntas personalbristen synas i tillgången till service och vård och resultera i längre väntetider. Ungefär två tredjedelar av icke-brådskande läkarbesök inom öppenvården kunde ordnas efter över två veckors väntetid. Kontinuiteten i vården har blivit lite bättre på skötarmottagningarna inom öppenvården. Mun- och tandvården utmanas fortfarande av problem i tillgången till vård och tillgången till förebyggande tjänster. Antalet patienter som väntat längre än ett halvt år på en icke-brådskande tid till den specialiserade sjukvården har minskat. För att förbättra tillgången till service och vård samt förkorta väntetiderna måste vi fortsätta arbeta med, utveckla och etablera de verksamhetsätt, metoder och vård- och serviceformer som visat sig vara effektiva i olika projekt. Exempel på sådana är primärvårdens modell med ett eget team, specialistläkarnas distanskonsultationer, det mobila sjukhuset och digitala vårdstigar. Ibrukttagandet av det nya klient- och patientdatasystemet stärker informationsutbytet och serviceintegrationen.

För att förebygga de vanligaste folksjukdomarna måste befolkningen i arbetsför ålder aktiveras. Tillräckligt med motion, en hälsosam kost och stresshantering förebygger hjärt- och kärlsjukdomar, typ 2-diabetes, övervikt, arbetsrelaterad utmattning och indirekt även psykosociala problem. Den arbetsföra befolkningens välbefinnande och hälsa är föremål för många förändringskrafter i Österbottens välfärdsområde. Sysselsättningen har bibehållits på en god nivå i området. Enligt NTM-centralens statistik har Österbotten den lägsta andelen arbetslösa arbetssökande på det finländska fastlandet, även om antalet arbetslösa, permitterade, unga arbetslösa och långtidsarbetslösa har ökat en aning.

För den arbetsföra befolkningens del är det viktigt att se till att serviceprocesserna och informationsutbytet fungerar, både inom välfärdsområdets social- och hälsovård och mellan producenterna som tillhandahåller företagshälsovård. För att främja detta kommer modellen Ansvarsfullt stöd för arbetsförmågan att börja användas mer i den specialiserade sjukvårdens diagnosgrupper, i mentalvårds- och missbrukarservicen samt i primärvården. De invånare som har ett anställningsförhållande får i regel företagshälsovårdstjänster via arbetsgivaren. Inom företagshälsovården i Österbottens välfärdsområde är de tre vanligaste diagnoserna enligt ICD-10-klassificeringen följande: sjukdomar i muskuloskeletala systemet (stöd- och rörelseorganen) och bindväven (M00–M99, 20 %), andningsorganens sjukdomar (J00–J99, 17 %) samt psykiska sjukdomar och syndrom samt beteendestörningar (F00–F99, 14 %).

Samarbetet mellan olika aktörer i social- och hälsovårdstjänsterna utvecklas med hjälp av mångprofessionella serviceprocesser. Det är särskilt viktigt att ungas problem kan åtgärdas snabbt och i rätt tid. I välfärdsområdet kommer arbetskraftstjänsterna att överföras till tre olika sysselsättningsområden. Kommunerna får också större ansvar för integrationsservicen. I Österbotten utgör andelen personer med utländsk bakgrund 7,4 % av hela befolkningen (31.1.2023, Statistikcentralen). Välfärdsområdet och kommunerna måste komma överens om serviceprocesserna för social- och hälsovårdstjänsterna när det gäller rådgivning och handledning samt sektorsövergripande bedömning av service- och vårdbehov. Förändringarna i den sociala tryggheten påverkar uppehållet för den del av befolkningen som har låga inkomster och kan öka efterfrågan på social service. Det krävs samarbete mellan samarbetsområdena för att man ska kunna ge personer med sällsynta kroniska sjukdomar en jämlik tillgång till service och en service av god kvalitet. Genom beskrivningar av serviceprocesser, servicehandledning och enhetliga tillvägagångssätt kan man se till att de kundorienterade service- och vårdkedjorna kan tillhandahållas utgående från klienternas och

patienternas behov.

I en del av välfärdsområdets kommuner är det svårt att få en bostad, eftersom utbudet av lediga hyresbostäder inte är tillräckligt stort. En del av de bostadslösa eller de som söker hyresbostad har svårigheter att få en bostad på den privata marknaden. FPA:s nya gränser för maximihyra kan göra att fler behöver flytta till en bostad med lägre hyra.

Verksamhetsrelaterade mål och åtgärder år 2025 och 2026

- mätare för bedömningen av funktionsförmågan ska utvecklas inom ramen för de serviceuppgifter som tillhandahålls för personer i arbetsför ålder för att bistå såväl bedömningen av servicebehovet och verkningsfullheten som främjandet av kostnadseffektiviteten och en ändamålsenlig resursallokering
- man ska aktivt delta i kommunernas och de tre sysselsättningsområdenas utvecklingsverksamhet som hänför sig till integrationstjänster
- det arbete som syftar till att förkorta köerna till mun- och tandvården för personer i arbetsför ålder kommer att fortsätta (servicesedel och Helahoito)
- möjligheterna att ta i bruk IPS-modellen (placera och träna) för att personer som insjuknat i psykiska störningar ska kunna komma in på, återvända till och hålla sig kvar på arbetsmarknaden ska utredas
- man ska förbereda sig inför verkställandet av den nya lagen om funktionshinderservice genom att beskriva och utveckla bedömningen av service- och vårdbehovet samt funktionsförmågan, den mångformiga boendeservicen och klienthandledningen
- välfärdsområdets anställda ska utbildas i syfte att främja klienternas och patienternas (i synnerhet dem med funktionsnedsättningar) självbestämmanderätt och mänskliga rättigheter i planeringen och verkställandet av servicen samt i den servicespecifika bedömningen
- ibruktagandet av metoden Ansvarsfullt stöd för arbetsförmågan ska främjas för att trygga kontinuiteten i de service- och vårdprocesser som upprätthålls av företagshälsovården, Studenternas hälsovårdsstiftelse (SHVS) och välfärdsområdet
- den verksamhet som bedrivs av sektorsövergripande team i syfte att främja arbetsförmågan ska stärkas för att främja arbets- och funktionsförmågan hos personer i arbetsför ålder
- inom resultatområdet för vuxensocialarbetet ska arbetsfördelningen och arbetsmetoderna i klientservicen utvecklas (unga vuxna, 18–29 åringar och 30–64 åringar)
- kvaliteten på och tillgången till vård och service som anknyter till sällsynta sjukdomar och tjänster som behövs sällan ska förbättras genom samarbete som överskrider välfärdsområdes- och samarbetsområdesgränserna
- dagverksamhet för personer som deltar i mentalvårds- och rusmedelsrehabilitering ska utvecklas tillsammans med kommunerna och den tredje sektorn
- välfärdsområdets, kommunernas och landskapsförbundets ömsesidiga strategiska samarbetsavtal ska preciseras med ett åtgärdsprogram
- utbudet inom boendeservicen ska diversifieras i samarbete med klienterna, kommunerna, den tredje sektorn och de privata tjänsteproducenterna (i synnerhet gällande personer som har funktionsnedsättningar samt personer som deltar i mentalvårds- och rusmedelsrehabilitering)

Sektordirektör för äldre

Verksamhetsplanen bygger på såväl strategin och servicestrategin som översikten Hur mår Österbotten 2024. Dessutom inrymmer framtids- och anpassningsprogrammet 2025–2026 också mål och utvecklingsåtgärder för år 2025, medan reformen av servicestrukturen för äldre personer, där målet är att övergå från tyngre servicestrukturer till preventiva och rehabiliterande serviceformer inleddes redan 2023–2024.

Sektorn för äldre personer strävar efter att främja över 75-åriga personers hemmaboende, välmående och trygghet samt att stöda närstående vårdarens ork. Dessutom strävar sektorn efter att stöda utvecklingen av mångfalden av den boendeservice som tillhandahålls för äldre personer samt att

främja samarbetet med kommuner, tredje sektorn och andra aktörer i fråga om välbefinnande och hälsa.

Enligt en av de indikatorer som Österbottens välfärdsområde fastställt för år 2025 ska 93 % av dem som fyllt 75 år bo hemma (utfallet år 2023 var 91,8 %). I Österbotten bor färre personer som fyllt 75 år hemma än i landet i genomsnitt (Finland 93 % år 2023). Det här gäller även för personer som fyllt 80 år och 85 år (Sotkanet.fi 2023).

För att uppnå det mål som uppställts för andelen personer som bor hemma måste särskild uppmärksamhet fästas vid tillgången och tillgängligheten till tjänster. Möjligheten att få kontakt med servicen ska främjas genom att förbättra möjligheterna att använda digitala tjänster, såsom chattbotten och tidsbokningen. Dessutom ska man fortsätta med seniorlinjen (telefonlinjen). Tillgången till hemvård ska förbättras genom att öka hemvårdsresurserna och den hemvård som ges på distans. Familjevård ska startas med stöd av projektresurser. Dessutom ska man fortsätta vidareutveckla det mobila sjukhuset, hemsjukhuset och hemrehabiliteringen.

Fokusen i det förebyggande arbetet kommer att ligga på seniorrådgivningen, liksom på den verksamhet som främjar välbefinnande och hälsa samt det samarbete som bedrivs med kommuner och andra aktörer i fråga om denna verksamhet. Den nationella Finger-verksamhetsmodellen (www.thl.fi) ska tillgodogöras för att förebygga de riskfaktorer som är förknippade med minnessjukdomar.

I samband med övergången från tyngre servicestrukturer till lättare servicestrukturer ska man även minska antalet serviceboendeplatser och öka användningen av gemenskapsboende samt utveckla en aktiverande och rehabiliteringsfrämjande intervallvård. För att lyckas i övergången måste processerna för styrningen till servicen vidareutvecklas, såsom även användningen av nyckeltal som bistår informationsledningen av de äldres servicestig. Ifrågavarande nyckeltal ska utvecklas med stöd av Prima Botnias projektresurser. Servicestrukturreformen kan inverka på tillgången till servicen. Den systematiska uppföljningen och lägesbedömningen av kösituationen kommer också att fortsätta.

Framtids- och anpassningsprogrammet (2023–2026) inrymmer följande viktiga insatsområden som anknyter till de tjänster som tillhandahålls för äldre:

- åtgärder som ökar antalet äldre personer som bor hemma i alla åldersgrupper
- åtgärder som främjar samordningen av de aspekter som anknyter till servicehandledningen inom social- och hälsovården
- åtgärder som inom ramen för servicehandledningen/handledningen i egenvården främjar förebyggande arbete och stöder hemmaboende
- åtgärder som ökar tillväxten av gemenskapsboende och som gör boendeservicen mångformigare
- åtgärder som bistår de äldres möjligheter/förmåga att använda digitala tjänster
- åtgärder som stöder de äldres färdigheter och delaktighet i den översektoriella vård- och serviceprocessen

1.4 Resurslinjernas översikt

Socialdirektören, chefsöverläkarens samt chefsöverskötarens översikt

I enlighet med strategin ska vi ha de bästa anställda och den klient- och patientsäkraste verksamheten i Finland. Det här förutsätter en bra strategisk kompetensledning och kompetensutveckling samt en stark integration som förstärks genom samarbete som överskrider professions- och verksamhetsområdesgränser.

Kompetensutvecklingsprogrammet fungerar som ett rättesnöre för hur välfärdsområdets strategiska mål ska uppnås; dvs. hur vi kan göra vårt arbete på ett nytt, enklare och kostnadseffektivare sätt. Vad vi gör, varför och hur vi bemöter befolkningens behov.

För att nå framgång krävs det en gemensam kultur som stöder kompetensutveckling, ett coachande ledarskap, tillräckliga resurser samt en förmåga att förutse framtida behov. För att stärka verksamhetskulturen ska man skapa verksamhetsmodeller som stöder ett coachande ledarskap, en ständig inläring och ett proaktivt samarbete mellan yrkesutbildade personer. De övergripande verksamhetsmodeller som bistår ledarskapet ska förbättras, och dessutom ska man exempelvis utöver de populära närchefsutbildningarna skraddarsy en egen utbildningshelhet för arbetsledningsnivån.

För att förutse och kartlägga kompetensbehoven på välfärdsområdesnivå ska den övergripande ledningen genom information vidareutvecklas. Metoder för ständig inläring, såsom inläring i arbetet och mentorering ska tillgodogöras mångsidigt vid sidan av den traditionella fortbildningen och kompletterande utbildningen.

Läroinrättnings- och övriga samarbetsparters samarbetsnätverk i samarbetsområdet ska tillgodogöras för att uppnå gemensamma mål.

För att främja en högklassig och evidensbaserad verksamhet har insatsområden fastställts i både vårdarbetets strategiska åtgärdsprogram och socialvårdens strategiska utvecklingsprogram. Inom ramen för denna process ska även uppgiftsbeskrivningar förtydligas och förenhetligas samt arbetsfördelningen ses över.

Personaltillgången i olika yrkesgrupper varierar, och inom vissa områden är underskottet rent av kritiskt. Personaltillgången och förmågan att hålla kvar personalen ska stärkas, samtidigt som personalresurserna ska fördelas korrekt för att behärska personalunderskottet.

Det finns fortfarande bristfälligt med jämförbar statistik. Kunskapsunderlaget gällande personalen inom social- och hälsovårdsbranschen och arbetskraftsbehovet ställer ännu till utmaningar både nationellt och regionalt. På riksnivå främjas detta bland annat genom Programmet för ett gott arbete. På regional nivå ska detta främjas genom att förbättra de instrument som används för ledning genom information och genom prognosticerande personalplaneringsmodeller. Vi kommer aktivt att delta i det arbete som görs på riksnivå i syfte att utveckla den lagstiftning som hänför sig till yrkesutbildade personer inom social- och hälsovården.

För att förbättra tillgången till personal ska studerandehandledningshelheten utvecklas för att göra Österbottens välfärdsområde till en attraktiv arbetsgivare. Samarbetet med utländska universitet ska utökas genom att exempelvis erbjuda praktiska praktikperioder i Österbotten för finländska studerande som studerar medicin. Köpta personalresurser ska målmedvetet minskas i mån av möjlighet.

2. Ekonomiplanen 2025-2027

2.1 Ekonomiplan

EKONOMIPLAN 2025-2027	Bokslut 2023	BU 2024	Förv. 1-9 2024	Förv %	BU 2025	BU 24-25	Ekonomiplan 1.000 € 2026	Ekonomiplan 1.000 € 2027
Förärljningsintäkter	19 014 478	17 468 200	11 481 630	74,7	16 494 856	-5,6 %	16 500	16 500
Avgiftsintäkter	50 246 013	49 612 750	38 566 730	72,9	59 620 300	20,2 %	61 080	62 301
Understöd och bidrag	23 256 815	20 026 704	14 323 115	56,8	19 403 336	-3,1 %	20 000	20 000
Hysesintäkter	9 221 250	9 132 550	7 207 230	77,6	9 108 775	-0,3 %	8 500	8 000
Övriga intäkter	1 340 099	750 800	893 970	90,7	686 400	-8,6 %	800	700
INTÅKTER	103 078 656	96 991 004	72 472 675	72,8	105 313 667	8,6 %	106 880	107 501
Personalkostnader	-428 966 265	-450 028 231	-323 032 887	70,0	-440 307 771	-2,2 %	-448 659	-458 840
Kundtjänster	-166 893 240	-169 025 963	-131 958 248	78,1	-169 735 768	0,4 %	-172 180	-176 278
Övriga tjänster	-151 277 550	-150 201 500	-110 832 239	75,8	-152 306 431	1,4 %	-153 417	-157 602
Köp av tjänster	-324 774 036	-319 227 463	-242 790 488	75,8	-322 042 199	0,9 %	-325 597	-333 880
Material o förnödenheter	-59 658 412	-60 668 740	-44 082 262	73,9	-60 892 065	0,4 %	-61 792	-62 409
Understöd	-17 557 904	-18 569 600	-13 508 445	77,2	-19 668 600	5,9 %	-19 700	-19 700
Hyror	-53 752 008	-53 777 300	-41 843 058	75,0	-48 889 028	-9,1 %	-45 340	-46 701
Övriga kostnader	-4 072 362	-2 736 400	-2 192 794	71,8	-3 418 600	24,9 %	-3 487	-3 592
KOSTNADER	-888 780 986	-905 007 734	-667 449 934	73,0	-895 218 263	-1,1 %	-904 575	-925 121
VERKSAMHETS BIDRAG	-785 702 330	-808 016 730	-594 977 258	73,1	-789 904 597	-2,2 %	-797 695	-817 620
Statlig finansiering	762 973 169	786 374 927	589 793 077	74,7	842 636 407	7,2 %	872 584	871 853
Finansiella intäkter o kostnader	135 681	650 285	1 054 646	6,0	-1 024 000	-257,5 %	-1 000	-600
ÅRS BIDRAG	-22 593 480	-20 991 518	-4 129 535	44,8	51 707 810	-346,3 %	73 889	53 633
Avskrivningar	-15 427 048	-16 952 692	-11 575 839,68	70,4	-19 321 300	14,0 %	-20 500	-21 500
RESULTAT	-38 020 528	-37 944 209	-15 705 375	51,3	32 386 510	-185,4 %	53 389	32 133
Accumulerat under-/överskott	-38 020 528	-75 964 737			-43 578 227		9 811	41 944

Budgeten för 2025 och ekonomiplanen 2026-2027 utgör de ekonomiska ramarna och den ekonomiska förutsättningen för verksamheten i Österbottens välfärdsområde under 2025 men även med siktet inställt på de kommande åren. Ramarna och förutsättningarna sätts av den statliga finansieringen.

Välfärdsområdets strategi, planen för servicenätverket, framtids- och anpassningsprogrammet samt finansministeriets riktlinjer för finansieringen av välfärdsområdena ligger till grund för budgeten 2025 och ekonomiplanen 2026-2027. Budgeten, ekonomiplanen och verksamhetsplanen har uppgjorts med målsättningar, mätare, risker och åtgärder Budgeten är uppgjord utgående från den ändrade budgeten för 2024 med de minskningar respektive satsningar som har medtagits i anpassningsprogrammet.

Budgeten för 2025 och ekonomiplanen 2026-2027 utgör de ekonomiska ramarna och den ekonomiska förutsättningen för verksamheten i Österbottens välfärdsområde under 2025 men även med siktet inställt på de kommande åren. Ramarna och förutsättningarna sätts av den statliga finansieringen. Första året, 2023, uppvisade verksamheten ett underskott om 38 miljoner euro medan prognosen för 2024 är nästan lika stor. Enligt lagen skall ackumulerade underskott balanseras senast 2026 och planen innehåller därför ytterligare anpassningsåtgärder för både 2025 och 2026. Den löpande verksamheten kräver ett årsbidrag om ca 22 miljoner euro för att amortera redan upptagna lån och finansiera de nödvändiga reinvesteringar som görs i apparatur, fordon och maskiner. Välfärdsområdet saknar lånefullmakter för 2025 och kan därför endast fullfölja de investeringar för vilka lånefullmakt beviljades 2023 samt det minimibehov av reinvesteringar i apparatur, fordon och utrustning som kan finansieras med befintliga kassamedel. För 2025 har budgeterats för ett överskott om 32,4 miljoner euro och med de lönejusteringar och prisförhöjningar som beaktats har det krävts ett inbesparingspaket om 43 miljoner euro.

2.2 Investeringsplan

Välfärdsområdet är skyldigt att uppgöra en investeringsplan för åren 2026-2029 och tillstålla dem till social- och hälsovårdsministeriet, inrikesministeriet och finansministeriet. Investeringsplanen för 2025 fastställdes i december 2023 men en ändring görs på grund av ändrad tidsplan för fastighetsåtgärderna och det faktum att inga lånefullmakter erhålls för 2025. Ändringen i investeringsbudgeten 2025 inlämnas även separat men ingår som en del av planen för 2026-2029.

Planen 2026-2029 innehåller uppgifter om investeringar och avtal som motsvarar investeringar samt andra tillgångar med lång verkningstid. Investeringsplanen föreläggs finansministeriet, social- och hälsovårdsministeriet och inrikesministeriet för godkännande. Under 2025 förväntas välfärdsområdet göra överskott och därmed även kunna erhålla lånefullmakter för kommande år. Till vissa delar är planen alltså förknippad med förutsättningen att lånefullmakt erhålls 2026.

De totala investeringarna och förbindelserna för 2025 planeras uppgå till 30 miljoner euro i och med förändringarna i tidsplanen främst för byggnads- och renoveringsprojekten. För pågående projekt erhöles lånefullmakt redan 2023 och i planen 2025 ingår kostnader för dessa till lånefullmakt berättigade projekt om 18,5 miljoner. Resterande investeringar om 9,1 miljoner finansieras med kassamedel. Under 2025 fortsätter de pågående projekten med T-delen samt klient- och patientdatasystemet, T-delen beräknas pågå ännu under 2026-2027 medan klient- och patientdatasystemet beräknas vara slutfört under 2025.

För 2026 uppgår investeringsutgifterna och nya hyresansvar till 36,3 miljoner euro, för vilka lånefullmakten för de pågående projekten utgör 5,5 miljoner euro. Under 2025 inleds planeringen av brandstationerna i Vasa medan byggandet planeras starta 2026 i fall lånefullmakt erhålls. Nuvarande utrymmen är utjänta, och man planerar dels en ersättande huvudbrandstation och dels en sidostation. De beräknade kostnaderna för byggandet av stationerna uppgår till totalt 25 miljoner och beräknas pågå 2026-2027. Det andra stora byggprojektet är saneringen av Roparnäsområdets byggnader, psykiatrins tidigare utrymmen, som skall ersätta de många hyresutrymmen som välfärdsområdet idag har i Vasa. Det är förknippat med effektiviserings- och anpassningsprogrammet med tyngdpunkten på effektivare utrymmes användning. Projektplaneringen inleds 2025 men egentliga byggtiden beräknas pågå under 2026-2029. Totalkostnaden uppskattas till 45 miljoner euro. Även detta projekt förutsätter att man kan erhålla lånefullmakt. Bland de mindre projekten under de kommande åren finns även Lövögården i Pedersöre. Under 2027 uppgår de totala investeringarna och nya hyresansvaren till 39,4 miljoner medan de sjunker under åren 2028-2029 till 23,6 respektive 26,7 miljoner euro. Förutom eget byggande kommer det att finnas behov av både nybyggnader och renoveringar i utrymmen som hyrs bl.a. Brandstationer i Kronoby, Jeppo och Jakobstad samt Malmska fastigheter i Jakobstad, vilket leder till ett större hyresansvar, samt anskaffande av hyresutrymmen för nya gemenskapsboenden. 4-5 miljoner euro har årligen reserverats för dylika ansvar under åren 2027-2029.

Av de totala investeringarna och förbindelserna om 30 miljoner 2025 fördelas 24,5 miljoner euro till social och hälsovård samt 5,4 miljoner euro till räddningsväsendet. För 2026 fördelas totalt 36,3 miljoner på motsvarande sätt 23,4 respektive 12,9 miljoner euro.

År 2025 respektive 2026 är bindande och de kommande åren fram till 2029 utgör planeår. De påbörjade investeringarna slutförs och de årliga ersättande investeringarna kan hållas på samma nivå som tidigare, ca 10 miljoner årligen. Saneringen av utrymmena kommer att möjliggöra väsentliga inbesparingar i och med att verksamheten kan koncentreras till egna utrymmen och därmed minska på hyreskostnaderna. I planen ingår även uppkomna behov av saneringar av utrymmen i de av kommunerna hyrda utrymmena med höjda hyror som följd. En prioritering av behoven pågår och förändrade behov i verksamheten beaktas i planeringen.

Investeringarna har diskuterats med de olika enheterna inom verksamhetsområdena, förhandlats och

anpassats till ramarna. Vårdsområdet bör planera investeringarna så att de stöder de strategiska planerna och i övrigt garanterar en ekonomiskt hållbar utveckling inom de givna finansieringsramarna. På grund av den strama ekonomin som redan råder och eftersom redan lyfta lån påverkar möjligheterna till ökad lånefinansiering har en ytterst sparsam investeringsplan uppgjorts för början av investeringsplaneperioden. För 2025 erhålls inga lånefullmakter varför investeringsbudgeten för 2025 ändras och anpassas till finansieringen. I huvudsak betyder det att större byggprojekt skjuts framåt. Effekterna av anpassningsprogrammet torde dock från 2026 och framåt innebära att man uppvisar överskott och kan räkna med dessa investeringsmöjligheter.

IT-system

Anskaffningen av ett gemensamt klient- och patientdatasystem för vårdsområdets verksamhet har planerats och till en del ibruktas under hösten 2024. Tidtabellen för projektet är åren 2023-2025 och de stora verksamheterna tar systemet i bruk under första delen av 2025. För projektet har budgeterats 30 miljoner euro, varav 15 miljoner för 2025. Klient- och patientdatasystemet är absolut nödvändigt för att få social- och hälsovårdens uppgifter hanterade i samma system inom vårdsområdet där det i dag finns ett tiotal olika system som inte är integrerade på ett sätt som en välfungerande organisation kräver. Därutöver har 0,85 miljoner budgeterats för åtgärder i andra IT-system. Det finns årligen behov av ett flertal mindre systemtillämpningar, uppdateringar och utvidgningar av befintliga lösningar och harmoniseringar. För dessa reserveras 1,3 miljoner euro årligen.

Mark- och vattenområden

Ett tomtbyte med Vasa stad planeras kunna genomföras 2025 för den huvudbrandstation som planeras. I gengäld säljs fastigheten på Storalånggatan 35 till staden. För tomtköpet har budgeterats 1,5 miljoner euro.

Byggnader

I investeringsbudgeten för 2025 har upptagits anslag för byggnader om 5,1 miljoner euro varav lånefullmakt finns för 3,5 miljoner. Fastighetsåtgärderna i T-flygeln vid centralsjukhuset i Vasa är en förutsättning för att kunna möjliggöra de strukturella förändringar som planeras för en effektiv användning av utrymmena i Vasa. Saneringen beräknas pågå under 2025-2027 och uppgå till 10,5 miljoner euro. Anslagen för garantiåtgärder löper efter H-husets ibruktagnings men summorna beräknas vara obetydliga under planperioden (60.000 respektive 24.000). För perioden 2026-2029 planeras åtgärder om ca 45 miljoner euro i de egna utrymmena i Roparnäs för att ytterligare möjliggöra effektiveringen av utrymmes användningen i Vasa genom koncentring av verksamheten till egna utrymmen. Planerna förutsätter att man får lånefullmakter. För räddningsverkets del planeras nya brandstationer med start 2026 till ett totalvärde om 25 miljoner euro. Den tekniska planeringen av såväl brandstationerna som Roparnäsområdet inleds 2025. För att själva byggandet skall kunna inledas förutsätts att vårdsområdet erhåller lånefullmakter för 2026.

Fasta konstruktioner

För fasta konstruktioner har upptagits ca 0,9 miljoner euro årligen och för 2025 ingår i detta 0,5 miljoner för att kunna effektivera kläddutdelningen ytterligare genom robotanskaffningar.

Lösa anläggningstillgångar

För 2025 har 4,6 miljoner euro reserverats för apparatur och utrustning, det fråga om ersättande investeringar för utrustning till tandläkarmottagningar, operationssalar, scopienheten och instrumentvården samt mindre apparatur till de olika enheterna . För räddningsverkets del är det ersättande investeringar i fordon, redskap och utrustning om 2,5 miljoner euro.

För 2026 är det fråga om samma typ av utrustning och totalt har budgeterats 4,2 miljoner euro. För räddningsverkets del 2 miljoner i ersättande redskap, fordon och utrustning och för sote-apparatur enbart ersättande apparatur och utrustning. Bland de största kan nämnas en CT till Jakobstad för 0,6 miljoner euro och diverse tandläkarutrustning för 0,5 miljoner euro.

Aktier och andelar

För att kunna bibehålla statusen som inhousebolag, ifall lagförändringen blir verklighet, krävs att välfördsområdet äger minst 10 % av aktierna i de bildade bolagen. Därför har budgeterats 1,25 miljoner euro för ett större förvärv av aktier under 2025. Det gäller bl.a. 2M-It, Alerte, TT Botnia mfl.

Investeringsinkomster

Som investeringsinkomster har upptagits försäljningsintäkter från fastigheten på Stora långgatan 35 som byts mot en tomt för nya huvudbrandstationen. Nettoinvesteringen av affären torde vara +0

Ansvar för nya långvariga åtaganden så som hyresansvar och leasingansvar.

Satsningar i brandstationerna i Kronoby, Jeppo och Jakobstad upptas bland förbindelserna 2025-2026 medan det för åren framöver även har medtagits anslag för ökat hyresansvar med anledning av renoveringar i nuvarande utrymmen och för utökade utrymmen för gemenskapsboende.

För ambulanser och övriga lätta fordonsanskaffningar har upptagits 1,4 miljoner euro bland anskaffningar som sker via leasingfinansiering under 2025. Förnyande av fordonen behövs kontinuerligt årligen och likaså de ersättande investeringarna i den dyra sjukhusapparaturen strålbehandling, röntgen och annan diagnostik, För 2026 har en magnetröntgenutrustning budgeterats för 1,5 miljoner och 1,1 miljoner i ambulanser och andra lätta fordon. För åren framöver har kalkylerats nya leasingansvar årligen om drygt en miljon euro.

INVESTERINGAR OCH AVTAL SOM MOTSVARAR INVESTERINGAR	Uppsk. förv. 2024	Budget 2025	Plan 2026	Plan 2027	Plan 2028	Plan 2029
Bestående aktiva						
Immateriella rättigheter	10 960 000	15 851 000	1 300 000	1 300 000	1 300 000	600 000
Mark- och vattenområden		1 500 000				
Byggnader	6 008 000	5 070 000	26 444 000	26 150 000	10 650 000	14 500 000
Fasta konstruktioner och anordningar	700 000	892 300	850 000	850 000	850 000	850 001
Maskiner och inventarier	4 400 000	4 596 000	4 213 000	5 083 000	4 768 000	4 700 000
Aktier och andelar		1 250 000				
Investeringsutgifter totalt	22 068 000	29 159 300	32 807 000	33 383 000	17 568 000	20 650 001
Investeringsinkomster						
Överlåtande av tillgångar	-35 000	-1 535 000	-35 000	-35 000	-35 000	-35 000
Investeringsinkomster totalt	-35 000	-1 535 000	-35 000	-35 000	-35 000	-35 000
Investeringar netto	22 033 000	27 624 300	32 772 000	33 348 000	17 533 000	20 615 001
Avtal som motsvarar investeringar						
Byggnader - hyresansvar	281 000	1 000 000	900 000	4 900 000	5 000 000	5 000 000
Apparatur, inventarier och fordon - leasing	2 716 000	1 353 000	2 656 000	1 108 000	1 083 000	1 120 000
Avtal som motsvarar investeringar	2 997 000	2 353 000	3 556 000	6 008 000	6 083 000	6 120 000
Investeringsutgifter och motsvarande avtal	25 030 000	29 977 300	36 328 000	39 356 000	23 616 000	26 735 001
<i>Varav lånefullmakt</i>	<i>15 900 000</i>	<i>18 500 000</i>	<i>5 500 000</i>	<i>1 000 000</i>		

Investeringar, social- och hälsovård

SOCIAL- OCH HÄLSOVÅRDEN	Tidigare	Uppsk.förv. 2024	2025 €	2026 €	2027 €	2028 €	2029 €	Proj.totala budget
Immateriella rättigheter - IT-system		10 850 000	15 851 000	1 300 000	1 300 000	1 300 000	600 000	
Sjukhusservice		290 000	256 000	200 000	200 000	200 000	200 000	
Hem- och boendeservice		50 000						
Kund- och resurscenter		130 000						
Social- och hälsocentralen		35 000	20 000	0	0	0	0	
Psykosocial service								
Rehabiliteringsservice		45 000	25 000	0	0	0	0	
Områdesförvaltning		300 000	550 000	1 100 000	1 100 000	1 100 000	400 000	
Kund- och patientdatasystem - Lånefullmakt finns	2 001 202	10 000 000	15 000 000	0	0	0	0	30 000 000
Mark- och vattenområden		0	0	0	0	0	0	
Byggnader		6 008 000	4 570 000	16 444 000	11 650 000	10 650 000	14 500 000	
M, B - lånefullmakt finns, proj.klara 2024		5 400 000						7 900 000
T-delen - lånefullmakt finns		500 000	3 500 000	5 500 000	1 000 000			10 500 000
Övriga byggnader		108 000	570 000	944 000	650 000	650 000	0	
Roparnäsfastighetsrenoveringar			500 000	10 000 000	10 000 000	10 000 000	14 500 000	45 000 000
Fasta konstruktioner		700 000	892 300	850 000	850 000	850 000	850 001	
Maskiner och inventarier		2 630 000	2 116 000	2 178 000	2 833 000	2 533 000	2 400 000	
Sjukhusservice		1 310 000	1 432 000	1 135 000	2 058 000	1 608 000	1 500 000	
Hem- och boendeservice								
Kund- och resurscenter								
Social- och hälsocentralen		1 150 000	669 000	1 020 000	775 000	925 000	900 000	
Psykosocial service		50 000						
Rehabiliteringsservice			20 000	23 000				
Områdesförvaltning		100 000						
Aktier och andelar			1 250 000					
Investeringsutgifter SOTE		20 188 000	24 679 300	20 772 000	16 633 000	15 333 000	18 350 001	
Investeringsinkomster								
Överlåtande av tillgångar			1 500 000					
Investeringsinkomster SOTE		0	1 500 000	0	0	0	0	
INVESTERINGAR NETTO SOTE		20 188 000	26 179 300	20 772 000	16 633 000	15 333 000	18 350 001	
varav lånefullmakter		15 900 000	18 500 000	5 500 000	1 000 000			
Hyresansvar								
Leasinganskaffningar		2 716 000	1 353 000	2 656 000	1 108 000	1 083 000	1 120 000	
Hyresansvar för utrymmen		0	0	0	4 000 000	5 000 000	5 000 000	
		2 716 000	1 353 000	2 656 000	5 108 000	6 083 000	6 120 000	
INVESTERINGAR OCH HYRESANSVAR SOTE		22 904 000	27 532 300	23 428 000	21 741 000	21 416 000	24 470 001	

Investeringar, räddningsverket

RÄDDNINGSVERKET	Uppsk.förv. 2024	2025 €	2026 €	2027 €	2028 €	2029 €	Proj.totala budget
Immateriella rättigheter	110 000	0	0	0	0	0	
IT-system	110 000	0	0	0	0	0	
Mark- och vattenområden	0	1 500 000	0	0	0	0	
Brandstationstomt, Vasa		1 500 000					
Byggnader	0	500 000	10 000 000	14 500 000	0	0	25 000 000
Brandstationer, Vasa-planering 2025		500 000	10 000 000	14 500 000	0	0	
Maskiner och inventarier	1 770 000	2 480 000	2 035 000	2 250 000	2 235 000	2 300 000	
Räddningsväsendet	1 550 000	2 060 000	1 635 000	1 860 000	2 075 000	2 000 000	
Oljebekämpning	220 000	420 000	400 000	390 000	160 000	300 000	
Investeringsutgifter PELA	1 880 000	4 480 000	12 035 000	16 750 000	2 235 000	2 300 000	
Investeringsinkomster							
Överlåtande av tillgångar	-35 000	-35 000	-35 000	-35 000	-35 000	-35 000	
Investeringsinkomster	-35 000	-35 000	-35 000	-35 000	-35 000	-35 000	
INVESTERINGAR NETTO PELA	1 845 000	4 445 000	12 000 000	16 715 000	2 200 000	2 265 000	
varav lånefullmakter		0	0	0	0	0	
Hyresansvar							
Leasinganskaffningar							
Hyresansvar för utrymmen		281 000	1 000 000	900 000	900 000	0	0
INVESTERINGAR OCH HYRESANSVAR PELA	2 126 000	5 445 000	12 900 000	17 615 000	2 200 000	2 265 000	

2.3 Finansiering av investeringarna

FINANSIERING AV INVESTERINGARNA	Uppsk. förv. 2024	Budget 2025	Plan 2026	Plan 2027	Plan 2028	Plan 2029
Verksamhetens kassaflöde		51 707 810	72 543 901	54 727 787	28 153 186	25 000 000
Kassaflödet för investeringarnas del		-29 159 300	-32 807 000	-33 383 000	-17 568 000	-20 650 001
Investeringarnas finansieringsandelar						
Överlåtelseinkomster från bestående aktiva		1 535 000	35 000	35 000	35 000	35 000
Förändringar i lånebeståndet		1 845 552	-10 936 250	-16 218 051	-16 218 051	-13 718 051
Förändringar i likvida medel		25 929 062	28 835 651	5 161 736	-5 597 865	-9 333 052
Kassamedel 1.1	22 343 989	10 000 000	36 614 983	65 450 634	70 612 370	65 014 505
Kassamedel 31.12	10 000 000	36 614 983	65 450 634	70 612 370	65 014 505	55 681 453
	-12 343 989	26 614 983	28 835 651	5 161 736	-5 597 865	-9 333 052
Minskar lån	-14 874 448	-13 154 448	-15 936 250	-16 218 051	-16 218 051	-13 718 051
Nya lån	10 000 000	15 000 000	5 000 000			
Förändring i lånebeståndet	-4 874 448	1 845 552	-10 936 250	-16 218 051	-16 218 051	-13 718 051
Lån1.1.	207 352 610	202 478 162	204 323 714	193 387 464	177 169 413	160 951 362
Lån 31.12	202 478 162	204 323 714	193 387 464	177 169 413	160 951 362	147 233 311

3. Ekonomiplanens första år, budgeten 2025

3.1 Allmänt

Budgeten för välfärdsområdet bygger på den organisations- och ledningsmodell som byggts upp under planeringen av verksamheten. Budgetens minsta nivå är resultatenheter, följande uppåt är resultatområden och den högsta nivån utgörs av verksamhetsområden som är åtta till antalet

Den ändrade budgeten 2024 har varit utgångsläget till vilket man sedan beaktat de förändringar som ingår i utvecklings- och anpassningsprogrammet. Nödvändiga förändringar i budgetmedlen har prioriterats inom ledningen för välfärdsområdet och i förhandlingar med verksamhetsområdesdirektörerna. Stora kostnadsökningar som meddelats från serviceleverantörerna har beaktats, även om alla kostnadsökningar inte ryms in i budgetens ramar. För lönejusteringar 2025 har beaktats de avtalsenliga förhöjningarna. Välfärdsområdesindexet, HVA-indexet, har beaktats som en normal kostnadsökning jämfört med budgeten 2024. Lönebikostnader har budgeterats enligt de centrala direktiv som finns tillgängliga..

Finansieringen för Österbottens välfärdsområde 2025 uppgår till 842.636.407 euro.

3.2 Resultaträkning

ÖSTERBOTTENS VÄLFÄRDSOMRÅDE	Bokslut 2023	Budget 2024	TOT 1 - 9 2024	Tot / BU%	Budget 2025	BU 24 - 25 %
Förälningsintäkter	19 014 478	17 468 200	11 481 630	65,7	16 494 856	-5,6
Avgiftsintäkter	50 246 013	49 612 750	38 566 730	77,7	59 620 300	20,2
Understöd och bidrag	23 256 815	20 026 704	14 323 115	71,5	19 403 336	-3,1
Hysesintäkter	9 221 250	9 132 550	7 207 230	78,9	9 108 775	-0,3
Övriga intäkter	1 340 099	750 800	893 970	119,1	686 400	-8,6
VERKSAMHETSINTÄKTER	103 078 656	96 991 004	72 472 675	74,7	105 313 667	8,6
Personalkostnader	-428 966 265	-450 028 231	-323 032 887	71,8	-440 307 771	-2,2
Kundtjänster	-166 893 240	-169 025 963	-131 958 248	78,1	-169 735 768	0,4
Social- och hälsovårdstjänster	-25 805 352	-25 853 473	-19 624 481	75,9	-24 773 375	-4,2
Sakkunnigtjänster	-4 433 271	-4 345 900	-3 232 645	74,4	-3 847 540	-11,5
Kontorstjänster	-1 875 139	-1 089 500	-149 271	13,7	-437 700	-59,8
ICT-tjänster	-40 671 613	-38 541 215	-28 040 496	72,8	-40 688 304	5,6
Finansierings- och banktjänster	-198 919	0	-140 000		-186 000	
Inhyrning av arbetskraft	-17 348 178	-15 080 700	-11 552 748	76,6	-14 680 971	-2,7
Tryckning, annonsering och marknadsf.	-97 792	-72 900	-24 923	34,2	-74 500	2,2
Post- och kurirtjänster	-314 642	-397 400	-163 608	41,2	-308 200	-22,4
Renhållnings- och tvätteritjänster	-20 787 560	-19 201 341	-14 486 481	75,4	-19 805 100	3,1
Underhåll av fastigheter och gårdsomr.	-805 125	-1 017 800	-489 101	48,1	-1 019 900	0,2
Underhåll av inventarier och apparatur	-3 038 661	-2 932 130	-2 030 982	69,3	-2 944 050	0,4
Rese- och transporttjänster	-13 050 439	-11 910 720	-10 083 746	84,7	-11 772 449	-1,2
Utbildnings- och kulturtjänster	-1 622 254	-2 685 676	-1 138 039	42,4	-2 798 275	4,2
Försäkringar	-1 750 758	-2 276 200	-1 538 222	67,6	-2 879 570	26,5
Kosthålls- och inkvarteringstjänster	-18 459 236	-15 959 628	-13 019 149	81,6	-16 708 175	4,7
Övriga tjänster	-7 621 858	-8 836 917	-5 118 346	57,9	-9 382 323	6,2
Köp av tjänster	-324 774 036	-319 227 463	-242 790 488	76,1	-322 042 199	0,9
Kontorsmaterial	-1 317 719	-1 302 100	-719 739	55,3	-1 120 310	-14,0
Litteratur	-627 195	-581 200	-510 185	87,8	-582 800	0,3
Vårdförnödenheter	-22 926 417	-23 093 090	-17 306 205	74,9	-23 915 325	3,6
Medicinska rehabiliteringsförnödenheter	-4 521 518	-4 127 100	-3 752 207	90,9	-4 335 600	5,1
Apoteksförnödenheter	-17 092 675	-18 660 700	-12 786 129	68,5	-18 201 025	-2,5
Livsmedel och kosthållsförnödenheter	-1 521 698	-1 277 900	-1 139 887	89,2	-1 284 250	0,5
Kläder och textilier	-1 299 770	-1 403 850	-818 423	58,3	-1 494 003	6,4
Rengöringsmedel- och förnödenheter	-1 058 249	-1 003 700	-851 634	84,8	-1 103 295	9,9
Bränsle- och smörjmedel	-1 226 971	-1 125 800	-921 131	81,8	-1 207 350	7,2
Värme	-1 478 041	-1 570 800	-959 058	61,1	-1 613 500	2,7
El och gas	-2 139 239	-1 752 860	-1 578 231	90,0	-1 800 100	2,7
Vatten	-177 688	-171 640	-103 934	60,6	-176 100	2,6
Byggnadsmaterial	-1 471 040	-1 374 850	-919 104	66,9	-1 405 475	2,2
Inventarier med kort användningstid	-2 111 406	-2 593 350	-1 315 899	50,7	-2 027 566	-21,8
Övriga förnödenheter	-688 784	-629 800	-400 496	63,6	-625 366	-0,7
Material, förnödenheter och varor	-59 658 412	-60 668 740	-44 082 262	72,7	-60 892 065	0,4
Understöd	-17 557 904	-18 569 600	-13 508 445	72,7	-19 668 600	5,9
Hyror för utrymmen	-46 597 712	-46 225 500	-36 001 310	77,9	-40 961 528	-11,4
Övriga hyror	-7 154 296	-7 551 800	-5 841 749	77,4	-7 927 500	5,0
Övriga kostnader	-4 072 362	-2 736 400	-2 192 794	80,1	-3 418 600	24,9
VERKSAMHETSKOSTNADER	-888 780 986	-905 007 734	-667 449 934	73,8	-895 218 263	-1,1
VERKSAMHETS BIDRAG	-785 702 330	-808 016 730	-594 977 258	73,6	-789 904 597	-2,2
STATLIG FINANSIERING	762 973 169	786 374 927	589 793 077	75,0	842 636 407	7,2
Finansiella intäkter	2 840 718	3 510 000	3 225 391	91,9	1 601 000	-54,4
Finansiella kostnader	-2 705 036	-2 859 715	-2 170 745	75,9	-2 625 000	-8,2
FINANSIELLA INTÄKTER OCH KOSTNADER	135 681	650 285	1 054 646	162,2	-1 024 000	-257,5
ÅRSBIDRAG	-22 593 479	-20 991 518	-4 129 535	19,7	51 707 810	-346,3
AVSKRIVNINGAR	-15 427 048	-16 952 692	-11 575 840	68,3	-19 321 300	14,0
RESULTAT	-38 020 528	-37 944 209	-15 705 375	41,4	32 386 510	-185,4
Bindningsnivå inför fullmäktige	-785 702 330	-808 016 730	-594 977 258	73,6	-789 904 597	-2,2

SOCIAL- OCH HÄLSOVÅRD, TOTALT	Bokslut 2023	Budget 2024	TOT 1 - 9 2024	Tot / BU %	Budget 2025	BU 24 - 25 %
Förälningsintäkter	18 051 463	16 312 300	10 744 200	65,9	15 610 875	-4,3
Avgiftsintäkter	50 161 210	49 499 750	38 499 439	77,8	59 380 700	20,0
Understöd och bidrag	6 376 221	6 452 100	5 414 703	83,9	7 957 400	23,3
Hysesintäkter	7 791 573	7 667 550	6 035 016	78,7	7 572 075	-1,2
Övriga intäkter	776 530	478 800	212 927	44,5	313 200	-34,6
Interna intäkter	215 130 370	210 371 494	161 307 174	76,7	209 197 496	-0,6
VERKSAMHETSINTÄKTER	298 287 367	290 781 994	222 213 458	76,4	300 031 746	3,2
Personalkostnader	-389 805 466	-409 679 545	-294 703 567	71,9	-401 328 522	-2,0
Kundtjänster	-166 428 252	-168 877 563	-131 886 719	78,1	-169 735 768	0,5
Övriga tjänster	-116 465 467	-111 129 740	-84 817 987	76,3	-119 442 191	7,5
Köp av tjänster	-282 893 719	-280 007 303	-216 704 706	77,4	-289 177 959	3,3
Material, förnödenheter och varor	-51 957 142	-52 932 340	-38 571 871	72,9	-53 112 150	0,3
Understöd	-16 990 644	-17 847 700	-13 028 861	73,0	-18 498 800	3,6
Hyror	-6 640 799	-7 052 500	-5 552 087	78,7	-7 516 700	6,6
Övriga kostnader	-134 923	-139 600	-134 105	96,1	-139 000	-0,4
Interna kostnader	-331 789 914	-325 341 960	-248 348 007	76,3	-311 414 663	-4,3
VERKSAMHETSKOSTNADER	-1 363 106 325	-1 373 008 251	-1 033 747 909	75,3	-1 081 187 794	-21,3
VERKSAMHETSBIDRAG	-1 064 818 958	-1 082 226 257	-811 534 451	75,0	-781 156 048	-27,8
STATLIG FINANSIERING					0	
FINANSIELLA INTÄKTER OCH KOSTNADER	-40 130	0	-15 736		0	
ÅRSBIDRAG	-1 064 859 088	-1 082 226 257	-811 550 187	75,0	-781 156 048	-27,8
AVSKRIVNINGAR	-3 020 785	-3 838 827	-2 341 518	61,0	-6 714 900	74,9
RESULTAT	-1 067 879 874	-1 086 065 084	-813 891 705	74,9	-787 870 948	-27,5

RÄDDNINGVERKSAMHET, TOTALT	Bokslut 2023	Budget 2024	TOT 1 - 9 2024	Tot / BU %	Budget 2025	BU 24 - 25 %
Förälningsintäkter						
Avgiftsintäkter		26 900				-100,0
Understöd och bidrag						
Hysesintäkter						
Övriga intäkter	227 771	187 000	186 730	99,9	218 700	17,0
Interna intäkter	999 503	1 801 042	1 374 284	76,3	600 961	-66,6
VERKSAMHETSINTÄKTER	1 227 273	2 014 942	1 561 014	77,5	819 661	-59,3
Personalkostnader	-10 804 788	-12 653 275	-8 345 246	66,0	-13 087 870	3,4
Kundtjänster	-83		-793			
Övriga tjänster	-2 273 030	-2 588 467	-1 919 009	74,1	-2 443 900	-5,6
Köp av tjänster	-2 273 112	-2 588 467	-1 919 803	74,2	-2 443 900	-5,6
Material, förnödenheter och varor	-950 894	-1 127 800	-952 264	84,4	-1 341 483	18,9
Understöd	-135 870	-262 500	-127 143	48,4	-269 800	2,8
Hyror	-85 668	-148 000	-64 262	43,4	-152 100	2,8
Övriga kostnader	-3 890	-7 500	-185	2,5	-7 600	1,3
Interna kostnader	-2 781 714	-4 404 640	-3 298 302	74,9	-4 677 055	6,2
VERKSAMHETSKOSTNADER	-17 035 938	-21 192 182	-14 707 205	69,4	-21 979 809	3,7
VERKSAMHETSBIDRAG	-15 808 664	-19 177 240	-13 146 191	68,6	-21 160 148	10,3
STATLIG FINANSIERING						
FINANSIELLA INTÄKTER OCH KOSTNADER	-1 829		-867			
ÅRSBIDRAG	-15 810 493	-19 177 240	-13 147 058	68,6	-21 160 148	10,3
AVSKRIVNINGAR	-552 195	-1 104 136	-453 594	41,1	-1 218 800	10,4
RESULTAT	-16 362 689	-20 281 376	-13 600 652	67,1	-22 378 948	10,3

FÖRVALTNING, TOTALT	Bokslut 2023	Budget 2024	TOT 1 - 9 2024	Tot / BU %	Budget 2025	BU 24 - 25 %
Förälningsintäkter	963 015	1 155 900	737 430	63,8	883 981	-23,5
Avgiftsintäkter	84 802	86 100	67 292	78,2	239 600	178,3
Understöd och bidrag	16 880 594	13 574 604	8 908 412	65,6	11 445 936	-15,7
Hysesintäkter	1 429 678	1 465 000	1 172 214	80,0	1 536 700	4,9
Övriga intäkter	335 799	85 000	494 313	581,5	154 500	81,8
Interna intäkter	134 654 267	138 431 495	103 523 233	74,8	126 306 132	-8,8
VERKSAMHETSINTÄKTER	154 348 156	154 798 099	114 902 895	74,2	140 566 849	-9,2
Personalkostnader	-28 356 011	-27 695 410	-19 984 075	72,2	-25 891 379	-6,5
Kundtjänster	-464 905	-148 400	-70 736	47,7	0	-100,0
Övriga tjänster	-39 142 299	-36 483 293	-24 095 243	66,0	-30 420 340	-16,6
Köp av tjänster	-39 607 205	-36 631 693	-24 165 979	66,0	-30 420 340	-17,0
Material, förnödenheter och varor	-6 750 375	-6 608 600	-4 558 127	69,0	-6 438 432	-2,6
Understöd	-431 390	-459 400	-352 441	76,7	-900 000	95,9
Hyror	-47 025 541	-46 576 800	-36 226 709	77,8	-41 220 228	-11,5
Övriga kostnader	-3 933 549	-2 589 300	-2 058 504	79,5	-3 272 000	26,4
Interna kostnader	-16 567 659	-20 857 431	-14 558 382	69,8	-20 012 870	-4,0
VERKSAMHETSKOSTNADER	-142 671 728	-141 418 634	-101 904 217	72,1	-128 155 249	-9,4
VERKSAMHETSBRIDRAG	11 676 427	13 379 465	12 998 678	97,2	12 411 600	-7,2
STATLIG FINANSIERING	762 973 169	786 374 927	589 793 077	75,0	842 636 407	7,2
FINANSIELLA INTÄKTER OCH KOSTNADER	177 641	650 285	1 071 248	164,7	-1 024 000	-257,5
ÅRSBRIDRAG	774 827 237	800 404 677	603 863 003	75,4	854 024 007	6,7
AVSKRIVNINGAR	-11 854 068	-12 009 729	-8 780 727	73,1	-11 387 600	-5,2
RESULTAT	762 973 169	788 394 948	595 082 276	75,5	842 636 407	6,9

3.3 Balansräkning

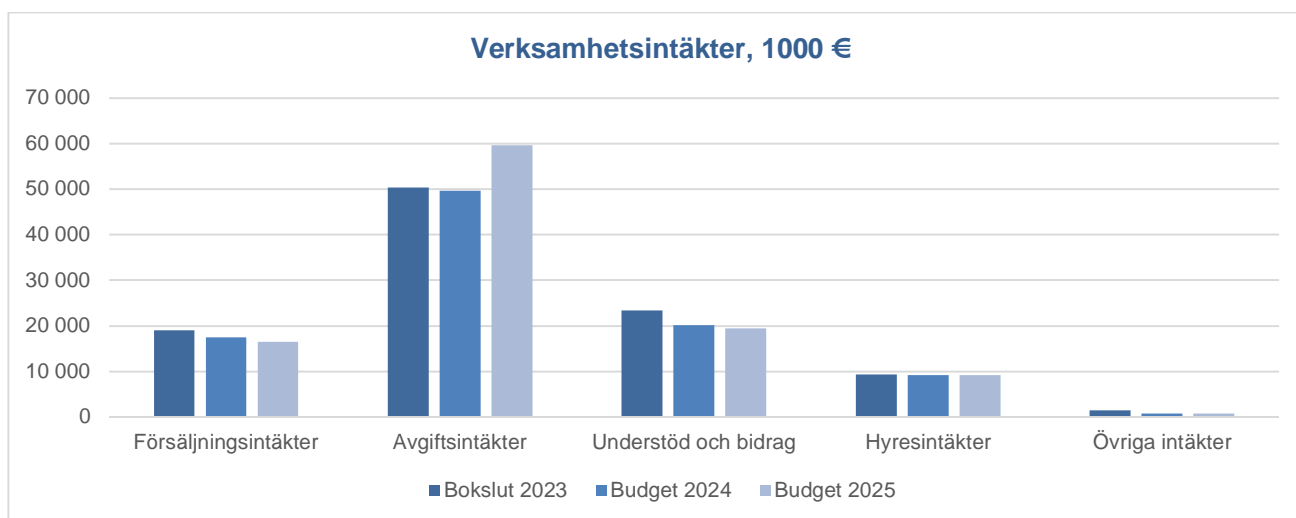
BALANSRÄKNING	Bokslut 2023	Budget 2024	Budget 2025
AKTIVA			
Bestående aktiva	291 167 777	308 345 760	297 560 845
Förvaltade medel	2 244 379	2 384 702	2 300 000
Rörliga aktiva	97 551 994	125 305 000	110 155 842
	390 964 149	436 035 462	410 016 687
PASSIVA			
Eget kapital			
Grundkapital	67 055 695	68 514 090	66 945 695
Övriga egna fonder			
Tidigare räkenskapsperioders överskott		-61 939 402	-75 964 737
Räkenskapsperiodens över/underskott	-38 020 528	-37 944 209	32 386 510
Avsättningar			
Avsättningar för pensioner			
Övriga avsättningar	5 046 496	4 625 131	5 100 000
Förvalt kapital	3 720 539	3 789 598	3 711 000
Främmande kapital			
Långfristigt	192 649 413	218 645 000	189 620 517
Kortfristigt	160 512 534	240 345 254	188 217 701
	390 964 149	436 035 462	410 016 687

3.4 Finansieringsanalys

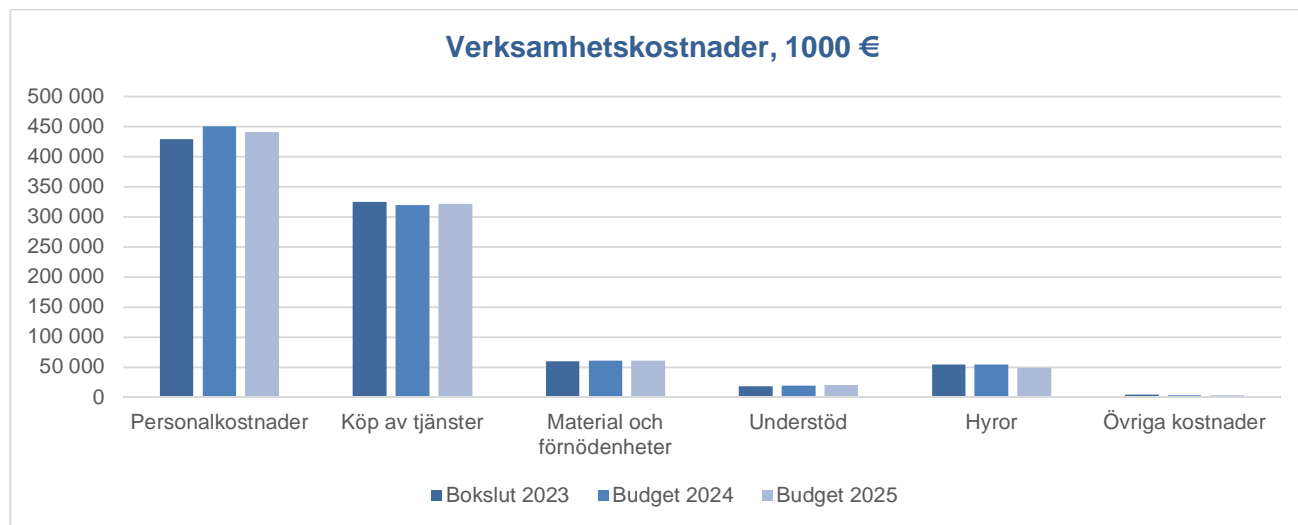
FINANSIERINGSANALYS	Bokslut 2023	Budget 2024	Budget 2025
Internt tillförda medel			
Årsbidrag	-22 593 480	-16 923 840	51 707 810
Extraordinära poster			
Korrektivposter till internt tillförda medel	571 445		
Investeringar			
Investeringar i anläggningstillgångar	-8 761 509	-23 345 760	-29 159 300
Försäljningsinkomster av anl.tillgångar			1 535 000
Nettokassaflödet för egentliga verksamheten och investeringarna	-30 783 544	-40 269 600	24 083 510
Finansierings kassaflöde			
Förändringar av lånebeståndet			
Ökning av långfristiga lån	14 030 000	17 150 000	15 000 000
Minskning av långfristiga lån	-12 893 197	-14 330 000	-13 154 448
Förändring av kortfristiga lån	3 199 995		
Förändring av eget kapital			0
Förändring av likviditeten	-26 446 746	-37 449 600	25 929 062
Övriga förändringar av likviditeten	-15 745 177		
Förändring av likvida medel	-42 191 923	-37 449 600	25 929 062
Långfristiga lån 31.12	192 649 413	218 645 000	204 323 714

3.5 Ekonomidelens utgifter och inkomster

De totala verksamhetsintäkterna för 2025 uppgår till totalt 105.313.667 euro, varav den största delen 59,6 miljoner eller 56,6 % kommer från klienterna, 19,4 miljoner euro eller 18,4 % utgörs av understöd och bidrag i olika former. Från övriga välfärdsområden, försäkringsbolag och andra beräknas försäljningsintäkter om 16,5 miljoner eller 15,7 %. Hyresintäkterna uppgår till 9,1 miljoner eller 8,6 % medan övriga verksamhetsintäkter uppgår till 0,7 miljoner euro eller 0,7 % av de totala verksamhetsintäkterna. Verksamhetsintäkterna har ökat med 8,3 miljoner euro eller 8,5 % jämfört med budgeten 2024. Främst beroende på förhöjningarna i avgiftsinkomsterna som baserar sig på förordningen om klientavgifter.



De totala verksamhetskostnaderna för 2025 uppgår till 895.218.263 euro. Personalkostnaderna utgör 49 % av de totala verksamhetskostnaderna medan köpta tjänster utgör 36 % . Materialkostnaderna utgör 7 % och hyrorna 5 %. Understöden utgör 2 % .



De totala personalkostnaderna uppgår till 440 miljoner euro. Här ingår totala lönejusteringar för 2025 om ca 9 miljoner euro. För köpta läkartjänster budgeterats 13,2 miljoner euro och för övrig personal 1,5 miljoner euro. För personalens välmående budgeteras 2,5 miljoner euro.

För köpta tjänster har budgeterats 322 miljoner, varav den största delen utgörs av kundtjänster eller 169,7 miljoner. Boendeservice köps i olika former och för olika klientgrupper för 62 miljoner euro, vård i hemmet för 9 miljoner, universitetssjukvård för 31,9 miljoner och annan specialistsjukvård för 26,9 miljoner euro. Köptjänster inom primärvården utgör 7,1 miljoner, munhälsovården en miljon, olika terapier 2,1 miljoner, barnskydd o familjesocialt arbete uppgår till 21,2 miljoner och övriga sociala tjänster till 8,4 miljoner euro.

Bland övriga köpta tjänster kan nämnas den verksamhet som är utlokaliserad, huvudsakligen till in-housebolag. Laboratorietjänster har budgeterats till 19 miljoner euro, it-tjänster till 38,4 miljoner, städservice till 17,5 miljoner och matservice till 16,7 miljoner euro.

Materialkostnaderna har budgeterats till 60,9 miljoner och här utgör vårdmaterial och apoteksförnödenheter de största posterna, 23,9 respektive 18,2 miljoner euro. Försörjningsförnödenheterna uppgår till 6 miljoner euro och här ingår bl.a. el, värme och bränslen för 4,6 miljoner samt andra förnödenheter för fastigheter och lösöre.

De totala hyreskostnaderna för välfärdsområdet har budgeterats till 48,9 miljoner euro. I summan ingår hyror för verksamhetsutrymmen om 41 miljoner medan 4,9 miljoner utgörs av leasinghyror för lösöre, undersökningsapparatur och fordon. Övriga hyreskostnader uppgår till 3 miljoner euro, främst hyrestextilier.

De totala verksamhetskostnaderna uppgår till 895,2 miljoner euro, vilket är en minskning med 9,7 miljoner eller 1,1 % jämfört med budgeten 2024. Verksamhetsbidraget är 789,9, vilket är 18,1 miljoner eller 2,2 % mindre än i budgeten 2024. Största förändringen och påverkan på helheten har det faktum att den statliga finansieringen är 56,2 miljoner större än 2024 eftersom den nu för första gången innehåller korrigeringen i efterskott för underskottet från 2023.

De finansiella nettokostnaderna har budgeterats till en miljon euro. Största delen av lånen, eller 95 % av saldot på de redan lyfta lånen utgörs av fasta räntor medan 5 % är rörliga. Risker för stora

ränteökningar i välfärdsområdet har minimerats genom att så pass stor del är bundna till fasta räntor medan räntan ännu var på en extremt låg nivå. Tidvis kan en större mängd likvida medel placeras till en högre ränteavkastning för någon månad men även på betaltrafikens konton är ränteavkastningen god, speciellt som välfärdsområdet får hela sin finansiering på en gång varje månad, vilket ger ett högt saldo på kontot.

Avskrivningarna för välfärdsområdet beräknas uppgå till 19,3 miljoner, fördelade så att 10 miljoner hänförs till byggnader, 0,7 miljoner till fasta konstruktioner, 4,9 miljoner till apparatur, fordon och inventarier samt 3,7 miljoner till it-system.

3.6 Budgetens bindning

I budget och ekonomiplan godkänns de verksamhetsmässiga och ekonomiska målsättningarna. I budgeten upptas de anslag som målsättningarna förutsätter. Ur nedanstående tabell framkommer den bindande nivån inför fullmäktige.

Inför styrelsen är investeringslistan i detalj för budgetåret bindande.

Bindningsnivån inför fullmäktige	
Del som berörs av bindningen	Bindningsnivå
Strategin och fullmäktigeperiodens målsättningar	Fullmäktigeperiodens målsättningar
Driftsekonomidelen	Driftsbidraget, även verksamhetsområdenas
Resultaträkningsdelen	Nettofinansieringskostnader
Investeringsdelen	Nettoinvesteringsutgifter
Finansieringsdelen	Nettoförändringar i lånebeståndet

7 De redovisningsskyldiga

Redovisningsskyldiga medlemmar, ersättare och föredragande

- Områdesstyrelse
- Individsektionen
- Personalsektionen
- Ägarstyrningssektionen
- Sektionen för intern kontroll och riskhantering
- Sektionen för räddningsverket
- Sektionen för främjande av välbefinnande och hälsa och kontaktytor
- Revisionsnämnden
- Nationalspråksnämnden
- Välfärdsområdesvalnämnden

Redovisningsskyldiga tjänsteinnehavare

- Välfärdsområdesdirektör

Sektorledning

- Sektordirektör för barn, unga och familjer
- Sektordirektör för personer i arbetsför ålder
- Sektordirektör för äldre

Resursledning

- Chefsöverläkare
- Chefsöverskötare
- Socialdirektör
- Förvaltningsdirektör
- Räddningsdirektör

Verksamhetsledning

- Förvaltning, verksamhetsområdesdirektör
- Kund- och resurscenter, verksamhetsområdesdirektör
- Hem- och boendeservice, verksamhetsområdesdirektör
- Rehabilitering och psykosociala tjänster, verksamhetsområdesdirektör
- Social- och hälsocentral, verksamhetsområdesdirektör
- Sjukhuservice, verksamhetsområdesdirektör
- Österbottens räddningsverk, verksamhetsområdesdirektör
- Klient- och patientsäkerhetscenter, verksamhetsområdesdirektör

Välfärdsområdets ledande tjänsteinnehavare

- Förvaltningsdirektör
- Strategi- och utvecklingsdirektör
- Kvalitetsdirektör
- Ekonomidirektör
- HR-direktör
- Kommunikationsdirektör
- Administrativ överläkare

Redovisningsskyldighet gäller även ersättare i organ i den mån de deltar i möten, vikarier för tjänsteinnehavare när de fungerar som en redovisningsskyldig tjänsteinnehavares vikarie samt den redovisningsskyldige föredragandes ersättare.

4. Verksamhetsområdenas verksamhetsplaner, målsättningar, åtgärder och budgeter

4.1 Kund- och resurscenter

Verksamhetsområdets beskrivning

Kund- och resurscentret består av fyra resultatområden: Resultatområdet för klient- och servicehandledning, resultatområdet för resurshanteringstjänster, resultatområdet för sekreterartjänster samt ett administrativt resultatområde för läkare, tandläkare och sakkunniga. Verksamhetsområdets centrala uppgift är att tillhandahålla högklassiga tjänster för befolkningen och stöda de övriga verksamhetsområdenas verksamhet. Målet är att fortsätta införandet av digitala servicekanaler och verktyg, utveckla serviceprocesser och smidiga kundflöden, aktivt rekrytera samt minska personaluthyrningen.

Mål, mätare och åtgärder

Mål	Mätare	Åtgärder
Smidigt kundflöde i organisationen	Vårdbedömning sker inom den lagstadgade tidsfristen (dygn): Startvärde 1.0, Målsättning 1.0	Utveckling av Koordineringscentrets verksamhet för att leda och styra kundflödet
	Bedömning av servicebehovet sker inom den lagstadgade tidsfristen (dygn) Startvärde 7.0, Målsättning 7.0	Omorganisering av SAS-verksamheten Mångprofessionell servicehandledning för äldre Vidareutveckling av funktioner för vårdbedömning, socialvårdens klienthandledning och telefonväxeln Inom socialvårdens klienthandledning används en be om hjälp-tjänst
Ekonomisk balans och kostnadsbegränsning	Hyreskostnader av personalresurser (%): Startvärde 100.0, Målsättning 100.0	Uppföljning av kostnader och intäkter samt åtgärder vid avvikelser.
	Personalkostnader (%): Startvärde 103.0, Målsättning 100.0	Begränsning av resursinköpstjänster genom bland annat inköpsbegränsningar och konkurrensutsättningar
	Intäkter och utkomster / (%): Startvärde 100.0, Målsättning 100.0	Genomgång och kritisk utvärdering av konsultavtal Användningen av timlistor minskas. Implementering av enhetliga beslutskriterier för tjänster till äldre

Främjande och implementering av digitalisering	Antalet användare av digitala servicekanaler ökar (%) : Startvärde 5.0, Målsättning 30.0	Användning av Digiklinik i Kundservicecentret
		Utvidgning av användningen av taligenkänning
	Antal diktat som skrivits med taligenkänning per månad: Startvärde 6,000.0, Målsättning 15,000.0	Ett enhetligt RAI-programmet för äldreomsorgens sociala tjänster.
		System för verksamhetsstyrning i bruk
		Aktivering av självbetjäningautomater i Jakobstad
		Utveckling av innehållet i Exreport

Risker som äventyrar målens genomförande

Risk	Åtgärder	Omfattning (1-25)
Resursbrist, förpersoner och arbetstagare orkar inte	Personalens inköpservice i kritiska situationer En möjlig nedskärning av serviceutbudet Upphandlingar för användning av hyrespersonal Bra samarbete och kommunikation Arbetsfördelning mellan olika professioner Utveckling av processer	16
Digitaliseringen framskrider inte enligt planen	Tät samarbete med strategienheten, projekten och ict-ledningen En aktiv och positiv attityd främjar utvecklingsarbete, alla ska vara med och utveckla det nya Personalutbildning Bra marknadsföring	12
De nödvändiga besparingarna uppnås inte /	Noggrann uppföljning av budgeten Tät samarbete med ekonomiförvaltningen Avvikelse tas vid behov upp med välvärdsområdets ledningsgrupp	15

Resultaträkning

KUND- OCH RESURSCENTER	Bokslut 2023	Budget 2024	TOT 1 - 9 2024	Tot / BU %	Budget 2025	BU 24 - 25 %
Förärljningsintäkter	167 088	269 000	95 524	35,5	100 600	-62,6
Avgiftsintäkter	19 056	20 400	12 363	60,6	1 600	-92,2
Understöd och bidrag	26 000		21 715		6 000	
Hysesintäkter	2 049	4 000		0,0	4 100	2,5
Övriga intäkter	7 041		123			
Interna intäkter	145 835 518	139 912 915	107 695 119	77,0	137 712 229	-1,6
VERKSAMHETSINTÄKTER	146 056 751	140 206 315	107 824 844	76,9	137 824 529	-1,7
Personalkostnader	-117 752 286	-116 558 979	-89 065 794	76,4	-115 244 201	-1,1
Kundtjänster	-435					
Övriga tjänster	-19 879 668	-17 966 100	-13 297 360	74,0	-19 193 841	6,8
Köp av tjänster	-19 880 104	-17 966 100	-13 297 360	74,0	-19 193 841	6,8
Material, förnödenheter och varor	-284 134	-211 200	-124 330	58,9	-142 200	-32,7
Understöd	0					
Hyror	-18 810	-14 200	-68 004	478,9	-39 500	178,2
Övriga kostnader	-263				-1 200	
Interna kostnader	-14 020 495	-13 599 344	-10 359 638	76,2	-12 920 147	-5,0
VERKSAMHETSKOSTNADER	-151 956 091	-148 349 823	-112 915 126	76,1	-147 541 089	-0,5
VERKSAMHETSBIDRAG	-5 899 340	-8 143 507	-5 090 281	62,5	-9 716 559	19,3
STATLIG FINANSIERING						
FINANSIELLA INTÄKTER OCH KOSTNADER	-3 732		-446			
ÅRSBIDRAG	-5 903 072	-8 143 507	-5 090 727	62,5	-9 716 559	19,3
AVSKRIVNINGAR	-22 766	-141 655	-26 181	18,5	-142 800	0,8
RESULTAT	-5 925 837	-8 285 163	-5 116 908	61,8	-9 859 359	19,0
Bindningsnivå inför fullmäktige	-5 899 340	-8 143 507	-5 090 281	62,5	-9 716 559	19,3

Prestationer

KLIENT- OCH SERVICEHANDLEDNING	Bokslut 2023	Budget 2024	Förv. 1 - 9 2024	Tot / BU %	Budget 2025	BU 24 - 25 %
253622 Socialservice för äldre	15 922	14 000	10 980	78,4	15 500	10,7
253625 Socialvårdens klient- och servicehandledning	4 306	5 000	2 600	52,0	3 500	-30,0
290201 Kris- och socialjour	6 484	4 500	5 599	124,4	6 450	43,3
Kontakter	26 712	23 500	19 179	81,6	25 450	8,3

4.2 Hem- och boendeservice

Verksamhetsområdets beskrivning

Verksamhetsområdet Hem- och Boendeservice (HEBO) omfattar vård och service för att stödja äldre i hemmaboende, såsom hemvård, stödtjänster, dagverksamhet och närståendevård för personer över 65 år, samt olika former av boendeservice. HEBO är indelat i två resultatområden: Tjänster i hemmet och Boendeservice.

Den gemensamma målsättningen är att erbjuda en trygg, säker och hemlik boendemiljö för människor med varierande behov. Detta bygger på ett aktiverande arbetssätt som främjar självständighet och självbestämmande, med en helhetssyn på människans hälsa och välbefinnande.

Under 2025 kommer fokus att ligga på implementering av det aktiverande arbetssättet och ett utökat samarbete med tredje sektorn. Ett annat viktigt fokusområde för HEBO är ökad samverkan över verksamhetsområdena och att uppnå synergieffekter inom organisationen.

Inom Tjänster i hemmet kommer vi att fokusera på effektivisering och optimering, utökning och utveckling av välfärdsteknologi, samt vidareutveckling av gemenskapsboenden och samarbeten med externa seniorboenden. Familjevård för äldre är ett annat prioriterat utvecklingsområde under året. För att förbättra tillgängligheten kommer servicenätverket för dagverksamhet att utredas och omstruktureras.

En av de största förändringarna inom verksamhetsområdet gäller Boendeservice, där målet är att minska täckningsgraden för serviceboende med heldygnsomsorg. Skiftet i fokus, från tyngre service till lättare serviceformer, kräver en dynamisk och kontrollerad förändringsprocess, vilket kan innebära att genomförandeplanen behöver justeras löpande.

Denna förändring medför en risk för att vård- och servicekedjan belastas på grund av ökade köer. Därför krävs ett nära samarbete och samverkan mellan olika verksamhetsområden för att hantera dessa utmaningar. En framgångsrik omställning är beroende av satsningar på lättare serviceformer, såsom hemvård och gemenskapsboenden, samt en effektiv servicehandledning samt samverkan över verksamhetsområdesgränserna.

Mål, mätare och åtgärder

Mål	Mätare	Åtgärder
Tillgänglig vård och service enligt nationella tidsfrister	Medelväntetid: Startvärde 2.9, Målsättning 3.0	Utöka samarbetet med kommuner tredje sektorn och företag Effektivering, optimering och utökning inom hemvården Utöka användningen av välfärdsteknologiska lösningar Planering och utökning av gemenskapsboende Familjevård för äldre

Tillräckligt med kompetent samt välmående medarbetare	Uppfyller lagenliga krav på personaltäthet Startvärde 0.7, Målsättning 0.7	Kompetensutveckling bland medarbetare, speciellt fokus på aktiverande arbetssätt Medarbetare delaktighet i verksamheten och utvecklingen utökas Fortsatt utveckling av undervisningsenhet inom hemvården Arbetsuppgifter som inte kräver vårdutbildning minimeras för vårdpersonal
Effektfull, kostnadseffektiv och hög kvalitativ vård och service	Följsamhet av ekonomi- och verksamhetsplan %: Startvärde 96.5, Målsättning 100.0	Utveckling och utökning av välfärdsteknologi Utveckling av aktiverande arbetssätt Utvärdering och revidering av hemvårdens verksamhetspunkter Fokusändring från tyngre till lättare service, effektivisering, optimering och utökning av hemvården, satsning på familjevård, plan för utökning av gemenskapsboende samt reducering av serviceboende med heldygnsomsorg.

Risker som äventyrar målens genomförande

Risk	Åtgärder	Omfattning(1-25)
Tillgång till kunnig personal	Utveckling av undervisningsenhet inom hemvården Marknadsföring och effektiv rekrytering Satsning på personalens välbefinnande Utöka personalens klientarbete Utökning av personalens delaktighet i verksamheten och utveckling	12
Belastning	Fokusändring från tyngre till lättare service, effektivisering, optimering och utökning av hemvården, satsning på familjevård, plan för utökning av gemenskapsboende Satsning på förebyggande och främjande verksamhet Välfärdsteknologi Ktiverande arbetssätt i hela organisationen	20

Ekonomi	Noggrann uppföljning av budgeten	8
	Satsning på förebyggande och främjande verksamhet	
	Samarbete med kommuner, 3:e sektorn och privata sektorn	
	Effektivering inom hemvården	
	Flytta fokus från tyngre till lättare service	

Resultaträkning

HEM- OCH BOENDESERVICE	Bokslut 2023	Budget 2024	TOT 1 - 9 2024	Tot / BU %	Budget 2025	BU 24 - 25 %
Förärljningsintäkter	3 561 706	2 923 400	1 479 160	50,6	1 625 500	-44,4
Avgiftsintäkter	26 537 161	25 309 820	20 594 330	81,4	27 624 800	9,1
Understöd och bidrag	33 755	153 100	37 508	24,5	1 500	-99,0
Hysesintäkter	5 663 306	5 496 650	4 385 455	79,8	5 361 775	-2,5
Övriga intäkter	46 813	61 600	948	1,5	30 500	-50,5
Interna intäkter	1 547 424	1 445 957	1 340 820	92,7	1 448 988	0,2
VERKSAMHETSINTÄKTER	37 390 165	35 390 527	27 838 221	78,7	36 093 063	2,0
Personalkostnader	-86 335 243	-93 356 632	-65 077 476	69,7	-91 094 793	-2,4
Kundtjänster	-40 254 470	-41 133 400	-32 637 866	79,3	-41 813 968	1,7
Övriga tjänster	-26 594 424	-24 747 900	-19 699 520	79,6	-24 792 900	0,2
Köp av tjänster	-66 848 895	-65 881 300	-52 337 386	79,4	-66 606 868	1,1
Material, förnödenheter och varor	-2 130 224	-2 285 700	-1 277 742	55,9	-2 072 350	-9,3
Understöd	-7 053 381	-6 414 400	-4 362 093	68,0	-6 588 300	2,7
Hyror	-1 447 624	-1 318 700	-1 118 166	84,8	-1 845 600	40,0
Övriga kostnader	-19 849	-32 300	-18 806	58,2	-26 700	-17,3
Interna kostnader	-53 715 236	-51 667 857	-39 722 181	76,9	-42 486 405	-17,8
VERKSAMHETSKOSTNADER	-217 550 452	-220 956 889	-163 913 850	74,2	-210 721 016	-4,6
VERKSAMHETSBIDRAG	-180 160 287	-185 566 362	-136 075 629	73,3	-174 627 953	-5,9
STATLIG FINANSIERING						
FINANSIELLA INTÄKTER OCH KOSTNADER	-5 311		-1 912			
ÅRSBIDRAG	-180 165 598	-185 566 362	-136 077 541	73,3	-174 627 953	-5,9
AVSKRIVNINGAR	-6 887	-163 137	-8 792	5,4	-1 006 300	516,8
RESULTAT	-180 172 485	-185 729 500	-136 086 333	73,3	-175 634 253	-5,4
Bindningsnivå inför fullmäktige	-180 160 287	-185 566 362	-136 075 629	73,3	-174 627 953	-5,9

Prestationer

BOENDESERVICE		Bokslut 2023	Budget 2024	Förv. 1 - 9 2024	Tot / BU %	Budget 2025	BU 24 - 25 %
221101	Esselunden SB	7 968	7 869	5 671	72,1	7 870	0,0
221102	Sandlunden, Roslunden SB	13 583	13 593	9 550	70,3	13 590	0,0
221103	Hagalund SB	13 808	13 593	10 272	75,6	13 590	0,0
221104	Lilla Fridolf Pedersheim KTB	3 712	5 366	2 798	52,1	5 370	0,1
221105	Pedersheim SB	14 897	16 097	11 189	69,5	14 420	-10,4
221106	Purmohemmet SB	7 136	7 512	5 459	72,7	6 250	-16,8
221107	Björkbacka SB	20 255	19 674	12 288	62,5	20 750	5,5
221109	Björkbacka KTB	2 982	5 366	1 933	36,0	4 290	-20,0
221110	Marielund SB	8 198	7 869	5 504	69,9	7 870	0,0
221111	Solrosen DB	3 916	1 784	48	2,7	0	-100,0
221112	Solängen SB	5 461	5 723	4 384	76,6	5 720	-0,1
221113	Tallmo servicecenter SB	7 313	18 958	12 700	67,0	15 020	-20,8
221114	Rosengården DB (2024: 221113 Tallmo)	6 593					
220101	Lönggården AV (2024: 221113 Tallmo)	3 478					
223201	Solhörnan SB (2024: 221157 Solhörnan)	12 813					
221115	Aspgården SB	8 054	7 154	5 432	75,9	7 150	-0,1
221116	Helmiina ESB (2024: 221157 Solhörnan)	5 463					
221117	Elvira SB	9 132	8 585	6 262	72,9	8 590	0,1
221118	Hanneshemmet SB	9 336	8 585	6 488	75,6	8 590	0,1
221119	Solgård SB	17 696	15 023	14 491	96,5	18 600	23,8
221120	Solgård KTB	5 593	7 869	3 456	43,9	4 290	-45,5
221121	Wilhelmiina och Emma KTB	2 652	6 081	4 073	67,0	5 720	-5,9
221122	Bruksgården SB	11 081	11 089	8 727	78,7	10 370	-6,5
221123	Hemstrand SB	21 567	21 462	16 154	75,3	21 460	0,0
221124	Himalaja SB	20 710	20 747	15 695	75,7	20 750	0,0
221125	Venny ja Elvi KTB	4 867	8 227	3 109	37,8	8 230	0,0
221126	Krannilla SB	21 396	21 462	16 265	75,8	21 460	0,0
221127	Fyrrykartano SB	16 211	16 097	11 952	74,3	16 100	0,0
221128	Brändös Pärla SB	21 572	21 462	16 008	74,6	21 460	0,0
221129	Malmgården A o B SB	10 918	10 731	8 187	76,3	10 730	0,0
221130	Westerhemmet B KTB	4 027	3 577	2 759	77,1	3 580	0,1
223202	Emilacentret ESB	4 284	1 784	1 880	105,4		-100,0
223203	Fyrgården SB	4 011	3 577	2 740	76,6	3 580	0,1
220102	Westerhemmet A SB	5 433	5 366	4 103	76,5	5 370	0,1
223204	Bostället SB	14 897	15 023	11 171	74,4		-100,0
221131	Alvina SB/KTB	8 563	8 585	6 499	75,7	8 590	0,1
221132	Pörtehemmet SB	5 837	6 081	4 582	75,4	2 520	-58,6
221133	Villa Alina o Efraim SB	9 167	10 016	7 462	74,5	10 020	0,0
221134	Villa Rosa o Holger SB	9 306	10 016	7 458	74,5	10 020	0,0
221135	Villa Svea o Ivar SB	9 443	10 016	7 584	75,7	10 020	0,0
221136	Villa Göta o Åke SB	8 620	8 943	6 762	75,6	9 300	4,0
221137	Mariahemmet SB	7 147	6 796	5 126	75,4	5 080	-25,3
221139	Kristinahemmet SB	18 950	18 958	14 298	75,4	18 960	0,0
221140	Åldersro servicecenter SB	8 320	10 016	6 466	64,6	8 590	-14,2
221153	Lärknäs SB	12 257	11 804	9 524	80,7	12 520	6,1
221155	Heimbo SB	7 932	7 869	5 764	73,2	7 870	0,0
221156	Sandbo SB	11 535	11 804	8 507	72,1	11 800	0,0
221157	Solhörnan SB		16 097	10 546		9 800	-39,1
	Boendedygn	468 090	474 300	341 326	72,0	435 860	-8,1

SERVICE SOM GES HEM		Bokslut 2023	Budget 2024	Förv. 1 - 9 2024	Tot / BU %	Budget 2025	BU 24 - 25 %
223204	Bostället GB					8 490	
232101	Hemvård, Pedersöre	20 331	25 800	16 722	64,8	24 530	-4,9
232102	Hemvård, Larsmo	5 740	7 400	4 862	65,7	7 130	-3,6
232103	Hemvård Jakobstad, område 1	26 332	34 300	23 245	67,8	17 990	-47,6
232104	Hemvård Jakobstad, område 2	21 439	28 600	13 551	47,4	17 990	-37,1
232105	Hemvård Nykarleby	28 696	37 200	21 220	57,0	31 120	-16,3
232107	Hemvård Vörå	13 386	17 800	13 090	73,5	19 200	7,9
232108	Hemvård Korsholm 1	18 162	23 600	13 518	57,3	19 830	-16,0
232109	Hemvård Korsholm 2	19 162	25 000	13 160	52,6	22 040	-11,8
232110	Hemvård Korsholm 3	12 044	15 200	10 214	67,2	14 980	-1,4
232115	Hemvård Vasa 1	17 312	22 300	14 888	66,8	21 840	-2,1
232116	Hemvård Vasa 2	14 671	18 700	11 337	60,6	16 630	-11,1
232117	Hemvård Vasa 3	12 560	16 400	10 197	62,2	14 960	-8,8
232118	Hemvård Vasa 4	20 211	26 400	16 320	61,8	23 940	-9,3
232119	Hemvård Vasa 5	17 865	22 600	14 800	65,5	21 710	-3,9
232120	Hemvård Vasa 6	14 507	18 700	12 403	66,3	18 190	-2,7
232125	Hemvård Laihela	18 706	24 700	13 720	55,5	20 120	-18,5
232127	Hemvård Malax-Korsnäs	28 931	37 900	21 873	57,7	33 890	-10,6
232130	Hemvård Närpes-Kaskö	15 380	22 600	13 056	57,8	21 060	-6,8
232128	Solgärdet GB (2025: 232130 Hemvård Närpes-K	1 748	1 800	1 067	59,3		-100,0
232129	Pörtom seniorboende (2025: 232130 Hemvård N	915	1 100	367	33,4		-100,0
232132	Hemvård Kristinestad	28 542	38 000	16 390	43,1	25 310	-33,4
232135	Hemvård Kronoby	19 526	25 600	14 072		20 640	
232176	Hemvård Jakobstad, område 3					17 990	
	Timmar	376 166	491 700	290 072	59,0	439 580	-10,6
224101	Dagcenter, norra området	6 524	6 300	4 949	78,6	6 600	4,8
224102	Dagcenter, mellersta området	5 134	5 000	4 163	83,3	5 550	11,0
232153	Dagcenter, södra området	1 979	2 800	1 455	52,0	2 940	5,0
	Besök	13 637	18 150	10 567	58,2	15 090	-16,9

4.3 Rehabilitering och psykosocial service

Verksamhetsområdets beskrivning

Verksamhetsområdena för rehabilitering och psykosocial service slås ihop i början av år 2025. Bakgrunden till att verksamhetsområdena slås ihop är balanseringen av ekonomin. Sammanslagningen gör det möjligt att få synergifördelar från verksamhetsområdena och stöder även arbetet med att flytta verksamhetens tyngdpunkt från tunga till lätta tjänster.

Den aktör som organiserar funktionshinderservice ansvarar för bedömningen av klientens servicebehov och utarbetandet av klientens serviceplan samt för att fatta beslut i ärenden som rör funktionshinderservice. Till funktionshinderservice hör också servicehelheten för stöd för närståendevård till personer under 65 år. Servicen produceras inom resultatområdet för boende och dagverksamhet inom funktionshinderservice. Till resultatområdet hör stöd för boende, boendeservice, dagverksamhet och från och med år 2025 också enheten för personligt stöd. Rehabiliteringsservice omfattar terapitjänster för barn och vuxna, fysiatriska polikliniken, hjälpmedelsservice, hemrehabilitering, effektiverad hemrehabilitering samt kompetenscentret som erbjuder krävande tjänster för i synnerhet klienterna inom funktionshinderservice.

Inom funktionshinderservice har man förberett sig på den nya lagen om funktionshinderservice som träder i kraft den 1 januari 2025. Arbetet med det här fortsätter ännu år 2025. Inom servicen för boende och dagverksamhet fortsätter vi arbetet med att stärka och utveckla den egna verksamheten. Samarbetet mellan den aktör som organiserar funktionshinderservice och andra verksamhetsområden bör fortsätta. Inom rehabiliteringsservice fokuserar vi på att producera effektiv service och stärka de lättare serviceformerna. Rehabiliteringsservice som stödtjänst ska erbjuda kompetens och handledning för övriga verksamhetsområden och stärka klienternas och patienternas funktionsförmåga.

Verksamhetsområdet för psykosocial service tillhandahåller mental- och missbrukarvård på bas- och specialnivå för olika åldersgrupper i Österbottens välfärdsområde. I servicen integreras både socialvården, primärvården och den specialiserade sjukvården. Starka när- och bastjänster är viktiga och också att kunden får hjälp och vård nära den egna miljön och familjen och nära det egna stödnätverket. Verksamhetsområdet består av tre resultatområden: psykosocial service för barn och unga, psykosocial öppenvård och boendeservice för vuxna samt psykosocial service för vuxna, vårdavdelningar. Ett centralt mål för verksamhetsområdet är att producera jämlika, smidiga och högklassiga tjänster. För att utveckla och skapa fungerande vårdkedjor måste man samarbeta nära med välfärdsområdets andra aktörer och samarbetsparter. Målet för år 2025 att börja använda enhetliga modeller i området.

Mål, mätare och åtgärder

Mål	Mätare	Åtgärder
Hantering och ändamålsenlig användning av köpta tjänster	<p>Kapaciteten inom den boendeservice som produceras i egen regi används till 100% / Startvärde 80.0, Målsättning 100.0</p> <p>Kostnaderna för köpta tjänster minskar avsevärt: Startvärde 100.0, Målsättning 70.0</p> <p>Kostnaderna för hyrläkare minskar: Startvärde: 100.0, Målsättning 80.0</p>	<p>Användningen av köpta tjänster minskar och den egna produktionen används maximalt</p> <p>Obrutet samarbete mellan den som beviljar tjänsten och den som tillhandahåller tjänsten (processbeskrivning)</p>
Nivåstrukturering av vård och service	<p>Antalet situationsformuleringar, nya klienter Startvärde 0.0, Målsättning 90.0</p> <p>Antalet metoder som används Startvärde 0.0, Målsättning 80.0</p>	<p>Modellen Första linjens terapier är den ledande verksamhetsmodellen i verksamhetsrådets nivåstrukturering av vården.</p> <p>Öka användningen av service på basnivån</p> <p>Definiera och beskriva de metoder som ska användas</p>
Personalens välmående	<p>Uppföljning av antalet utbildningsdagar: Startvärde 50.0, Målsättning 90.0</p> <p>Uppföljning av genomförd arbetshandledning: Startvärde 50.0, Målsättning 90.0</p> <p>Personalens NPS Startvärde 70.0, Målsättning 90.0</p>	<p>Utbildning och arbetshandledning möjliggörs för anställda</p> <p>Engagerande och lyhört ledarskap</p> <p>Vi fortsätter utöka personalens kompetens</p>

Risker som äventyrar målens genomförande

Risk	Åtgärder	Omfattning (1-25)
Bristen på kompetenta anställda	Det är svårt att rekrytera och få kompetent personal.	9
Genomförandet av vårdkedjorna (processer)	Utvecklingen av processerna fortsätter normalt och beskrivs som sig bör. Metoderna som ska börja användas beskrivs.	6
Minskningen av de köpta tjänsterna omsätts inte i praktiken	Den egna verksamheten stärks och förebyggande åtgärder vidtas. Nya klienter. Platserna inom den egna boendeservicen är inte fullsatta och klienter hänvisas till privata boendeenheter (köpta tjänster).	9

Resultaträkning

REHABILITERING OCH PSYKOSOCIAL SERVICE	Bokslut 2023	Budget 2024	TOT 1 - 9 2024	Tot / BU %	Budget 2025	BU 24 - 25 %
Förärljningsintäkter	2 711 206	2 489 800	1 842 113	74,0	2 926 750	17,5
Avgiftsintäkter	4 760 437	4 190 590	3 916 528	93,5	5 383 900	28,5
Understöd och bidrag	374 980	238 400	414 436	173,8	330 900	38,8
Hysesintäkter	2 061 252	2 109 600	1 608 439	76,2	2 167 100	2,7
Övriga intäkter	343 780	272 200	109 085	40,1	157 300	-42,2
Interna intäkter	2 858 373	2 752 852	1 803 659	65,5	2 335 861	-15,1
VERKSAMHETSINTÄKTER	13 110 029	12 053 442	9 694 258	80,4	13 301 811	10,4
Personalkostnader	-60 145 122	-65 604 370	-45 796 081	69,8	-63 608 429	-3,0
Kundtjänster	-46 022 453	-46 765 163	-35 650 198	76,2	-44 511 100	-4,8
Övriga tjänster	-14 866 517	-15 450 650	-11 760 531	76,1	-12 628 825	-18,3
Köp av tjänster	-60 888 970	-62 215 813	-47 410 730	76,2	-57 139 925	-8,2
Material, förnödenheter och varor	-4 945 093	-4 875 400	-3 580 072	73,4	-4 915 650	0,8
Understöd	-7 987 607	-9 488 200	-7 249 022	76,4	-4 654 800	-50,9
Hyror	-275 252	-301 600	-254 934	84,5	-484 100	60,5
Övriga kostnader	-83 972	-70 600	-82 184	116,4	-72 100	2,1
Interna kostnader	-40 900 313	-43 437 772	-33 599 569	77,4	-40 022 597	-7,9
VERKSAMHETSKOSTNADER	-175 226 329	-185 993 755	-137 972 591	74,2	-170 897 601	-8,1
VERKSAMHETS BIDRAG	-162 116 301	-173 940 313	-128 278 332	73,7	-157 595 790	-9,4
STATLIG FINANSIERING						
FINANSIELLA INTÄKTER OCH KOSTNADER	-10 613		-6 246			
ÅRS BIDRAG	-162 126 914	-173 940 313	-128 284 579	73,8	-157 595 790	-9,4
AVSKRIVNINGAR	-223 582	-271 746	-194 262	71,5	-983 200	261,8
RESULTAT	-162 350 496	-174 212 059	-128 478 841	73,7	-158 578 990	-9,0
Bindningsnivå inför fullmäktige	-162 116 301	-173 940 313	-128 278 332	73,7	-157 595 790	-9,4

Prestationer

FUNKTIONSFÖRMÅGA- OCH KOMPETENS-CENTRUM	Bokslut 2023	Budget 2024	Förv. 1 - 9 2024	Tot / BU %	Budget 2025	BU 24 - 25 %
253501 Rehabiliteringsservice, barn	9 359	9 303	8 002	86,0	16 127	73,4
253502 Rehabiliteringsservice, vuxna	44 196	44 388	29 525	66,5	39 367	-11,3
253503 Fysiatriska enheten	12 882	12 761	5 910	46,3	13 338	4,5
253504 Hemrehabilitering	25 426	25 360	15 208	60,0	20 277	-20,0
253505 Tal- och näringsterapi	8 539	4 629	8 187	176,9		-100,0
253506 Hjälpmedelscentralen	10 763	10 652	7 869	73,9	10 492	-1,5
253507 Effektiverad hemrehabilitering	1 449	2 432	3 185	131,0	4 247	74,6
228207 Kompetenscenter	998	777	6 127	788,5	8 169	951,4
Besök	113 612	110 302	74 701	67,7	112 017	1,6

BOENDE OCH DAGVERKSAMHET INOM FUNKTIONSHINDERSERVICE	Bokslut 2023	Budget 2024	Förv. 1 - 9 2024	Tot / BU %	Budget 2025	BU 24 - 25 %
228208 Hedbo boende, Pedersöre	8 086	3 700	3 153	85,2	8 126	119,6
228209 Stella stödboende, Jakobstad	7 700	3 640	7 749	212,9	10 332	183,8
226101 Keva-Koti boende, Jakobstad	2 435	2 388	1 918	80,3	2 557	7,1
226102 Grönkulla boende, Nykarleby	1 825	1 810	1 365	75,4	0	-100,0
226103 Näthemmet boende, Vasa	2 463	4 344	3 288	75,7	1 889	-56,5
226104 Kultapiha boende, Vasa	4 214	4 936	3 836	77,7	8 145	65,0
226105 Mäkihovi boende, Vasa	9 484	10 556	8 915	84,5	10 556	0,0
226106 Parkhemmet boende, Vasa	4 380	4 004	3 014	75,3	5 633	40,7
226107 Purohovi boende, Vasa	5 416	5 096	4 345	85,3	7 300	43,2
226108 Kivikoto boende, Vasa	3 459	8 736	6 850	78,4	5 490	-37,2

BOENDE OCH DAGVERKSAMHET INOM FUNKTIONSHINDERSERVICE		Bokslut 2023	Budget 2024	Förv. 1 - 9 2024	Tot / BU %	Budget 2025	BU 24 - 25 %
226109	Lyran boende, Malax	5 110	5 096	3 756	73,7	5 110	0,3
228210	Kvalita stödboendeservice	300	2548	999	39,2	3 610	41,7
228212	Regnbågen	2 848	2625	2 290	87,2	3 146	19,8
228213	Solsidan	4 351	4368	3 288	75,3	4 380	0,3
226127	Treklövers boendeservice	5 596	5 445	2 722	50,0	3 629	-33,4
226128	Bennäs boendeservice	5 449	5 460	3 930	72,0	5 892	7,9
226129	Korallen boendeservice	8 442	8 420	6 526	77,5	9 554	13,5
226130	Kotilinna boendeservice	5 381	5 376	4 072	75,7	5 429	1,0
226131	Kristallen boendeservice	3 454	3 488	2 539	72,8	3 385	-3,0
226132	Kronan boendeservice	9 653	10 093	7 398	73,3	5 840	-42,1
226133	Kvalita boendeservice	7 309	8 675	5 724	66,0	8 030	-7,4
226134	LöMunden-Malm boendeservice	8 333	8 720	5 891	67,6	8 395	-3,7
226135	Merituuli boendeservice	3 217	3 199	2 452	76,6	3 269	2,2
226136	Nyboda boendeservice	7 389	6 188	4 981	80,5	6 355	2,7
226137	Närboda-Nygränd boende	9 065	4 717	6 850	145,2	9 125	93,4
226138	Sandåkers boendeservice	8 633	8 640	5 988	69,3	6 829	-21,0
226139	Sydboda boendeservice	5 840	5 824	4 336	74,5	5 840	0,3
226140	Toukoranta boendeservice	5 980	5 824	4 384	75,3	5 845	0,4
226142	Villa Skata boendeservice			2 058		2 744	
226143	Berga boendeservice					1 000	
226144	Merililja boendeservice					1 460	
226145	Storsveden boendeservice					4 015	
Boendedygn		155 812	154 012	124 617	80,9	172 910	12,3
228501	Socialservice för funktionshindrade	705		653		871	
228502	Bennäs dagverksamhet	6 167	6 431	4 502	70,0	6 200	-3,6
228503	Intek dagverksamhet	15 102	14 747	10 745	72,9	14 473	-1,9
228504	Koivusilta dagverksamhet	9 486	9 567	6 460	67,5	8 613	-10,0
228505	Kvadria dagverksamhet - päivätoiminta	17 417	17 325	14 135	81,6	18 847	8,8
228506	Nyboda dagverksamhet - päivätoiminta	8 046	9 013	5 736	63,6	7 800	-13,5
228507	Närboda-Nygränd dagverksamhet - päivätoimint:	4 839	6 797	3 819	56,2	5 271	-22,5
228508	Purje dagverksamhet - päivätoiminta	1 864	1 840	1 384	75,2	1 849	0,5
228509	Sydboda dagverksamhet - päivätoiminta	2 034	2 065	1 626	78,7	2 168	5,0
228510	Veturi dagverksamhet - päivätoiminta	4 391	4 360	3 403	78,1	4 537	4,1
228203	Eftermiddag- och lowård	3 073	2 985	4 833	161,9	6 444	115,9
228204	Dag- och arbetsverksamhet Majakka, Vasa	14 101	13 289	10 430	78,5	14 500	9,1
228205	Dagverksamhet Meritähti, Vasa	2 987	3 305	2 206	66,7	3 100	-6,2
228206	Ornäs dagverksamhet	2 951	2 031	2 280	112,3	3 040	49,7
Besök		93 163	93 755	71 559	76,3	96 842	3,3

PSYKOSOCIAL SERVICE FÖR BARN OCH UNGA		Bokslut 2023	Budget 2024	Förv. 1 - 9 2024	Tot / BU %	Budget 2025	BU 24 - 25 %
245301	Ungdomsstationen Klaara, Ungdomsstationen F	6 106	6 700	6 130	91,5	11 500	71,6
260601	Psykiatriska barn- och ungdomsmottagningen,	3 512	3 450	2 878	83,4	3 830	11,0
260602	Ungdomspsykiatriska polikliniken	6 369	4 700	4 963	105,6	6 610	40,6
260603	Barnpsykiatriska polikliniken	8 159	4 980	5 989	120,3	8 200	64,7
Besök		24 146	19 830	19 960	100,7	30 140	52,0
260605	Ungdomspsykiatriska avdelningen, H8	2 589	2 340	1 660	70,9	2 230	-4,7
260606	Barnpsykiatriska avdelningen, H8	1 065	940	868	92,3	1 050	11,7
Vård dagar		3 654	3 280	2 528	77,1	3 280	0,0

PSYKOSOCIAL SERVICE FÖR VUXNA, VÅRDAVDDELNINGAR		Bokslut 2023	Budget 2024	Förv. 1 - 9 2024	Tot / BU %	Budget 2025	BU 24 - 25 %
260102	Psyk. vuxenmott. Jstad		0	970		1350	
260103	Fredrikakliniken		0	512		750	
260106	Berondepsykiatriska avdelningen, H7	5 774	6 000	4 586	76,4	6 000	0,0
260107	Akutpsykiatriska avdelningen, H8	4 418	4 300	4 113	95,7	5 400	25,6
260108	Undersöknings- och rehabiliteringsavdelningen,	3 223	3 100	2 470	79,7	3 300	6,5
245201	Pixnekliniken	1 739	2 200	1 112	50,5	2 200	0,0
Vårddyggn		15 154	15 600	13 763	88,2	19 000	21,8

PSYKOSOCIAL ÖPPENVÅRD OCH BOENDESERVICE FÖR VUXNA		Bokslut 2023	Budget 2024	Förv. 1 - 9 2024	Tot / BU %	Budget 2025	BU 24 - 25 %
260104	Psykosociala centret, södra området	15 069	12 800	12 290	96,0	16 380	28,0
260101	Psykosociala centret, norra området	4 863	3 400	4 277	125,8	5 700	67,6
245302	Psykosociala centret, mellersta området	19 457	16 100	25 233	156,7	33 640	108,9
245303	Psykosocial rehabilitering och servicehandledni	8 683	8 700	2 462	28,3	3 280	-62,3
260103	Fredrikakliniken	1 772	1 300	952	73,2	1 300	0,0
260105	Psykiatriska polikliniken	27 022	24 000	20 227	84,3	26 960	12,3
260102	Psykiatriska vuxenmottagningen och dagavdeln	12 867	9 200	9 968	108,3	13 600	47,8
245305	Dagcenter Lillhaga	1 982	1 570	1 491	95,0	1 980	26,1
245307	Dagcenter Sympati	2 019	2 200	1 603	72,9	2 130	-3,2
Besök		93 734	79 270	78 503	99,0	104 970	32,4
245501	Hagaborg, boende, Jakobstad	4 190	4 380	3 123	71,3	4 380	0,0
245308	Ankaret, boende, Larsmo	1 536	3 942	2 168	55,0	4 015	1,9
245309	Maya, boende, Jakobstad	7 909	8 030	5 824	72,5	8 030	0,0
245502	Silmuhemmet, boende, Vasa	5 212	5 475	3 979	72,7	5 475	0,0
245101	Aaltohemmet, boende Vasa	3 084	3 285	2 466	75,1	3 285	0,0
245503	Bäckvägens serviceenhet, Närpes	6 969	6 570	4 865	74,0	6 570	0,0
245505	Grevehemmet, Kristinestad	2 967	5 000	3 046	60,9	5 475	9,5
Boendedyggn		31 867	36 682	25 471	69,4	37 230	1,5

4.4 Social- och hälsocentral

Verksamhetsområdets beskrivning

Verksamhetsområdet social- och hälsocentral innefattar verksamheter från primärvård, socialvård och specialistsjukvård. Indelning i fyra resultatområden; öppen service, barn- och familjeservice, specialistsjukvårdens öppenvård samt munhälsovård.

Under 2025 präglas verksamheten fortsatt av Framtids- och anpassningsprogrammet. Minskad finansiering kräver lättare servicestruktur och ökat fokus på effektivitet. Åtgärder för att nå uppställda mål i programmet under 2025 är bl.a. minskade köptjänster, minskad överdiagnostik, stärkande av egen verksamhet inom barnskyddet genom satsning på ny enhet norra regionen samt på ökad familjevård och effektiv användning av nya befattningar inom socialvårdens lättare serviceformer. Inom specialistsjukvården är smidiga konsultationer, distansmottagningar samt minskning av köpta läkartjänster prioriterat.

Fokus på tillgänglighet fortsätter som ett huvudtema 2025 genom framtagande av verktyg som stöd för närledning. Munhälsovårdens tillgänglighet kräver användning av externa producenter för att nå lagstadgad väntetid. Förbättringar genom effektivare processer, tillgänglig statistik, kapacitets- och behovsstyrning, digitala vårdprocesser samt samverkan med andra verksamhetsområden i gemensamma processer är viktiga områden.

Nya verksamhetsformer under 2025: Familjecenter som ny enhet under Social- och hälsocentralen, familjecenterkoordinatorer som stöder familjecenterhelheten inom ramarna för området främjande av hälsa och välfärd, ny barnskydds-enhet i norra regionen i egen regi, uppstart av digikliniken som erbjuder större utbud av digitala tjänster, nya klient- och patientdatasystemet tas i bruk inom alla enheter.

Fysiska servicenätverkets kortsiktiga och långsiktiga planering fortsätter, verkställande av nya beslut gällande fysiska servicenätverket.

Mål, mätare och åtgärder

Mål	Mätare	Åtgärder
Effektivitet och kvalitet	Genomförda åtgärder enligt framtids- och anpassningsprogrammet, % Startvärde 0.0, Målsättning 100.0	Digitala kliniken som del av den normala verksamheten Fysiska servicenätverkets förändringar utifrån framtids- och anpassningsprogrammets beslut.
	Utsedd digital konsultläkare på varje social- och hälsocentral, % Startvärde 0.0, Målsättning 100.0	Insatser enligt behov för att förbättra tillgängligheten inom specialistsjukvården
Ekonomi i balans	Budgetuppföljning varje ledningsgruppsmöte, 12 möten per år Startvärde 0.0, Målsättning 12.0:	Månatlig ekonomisk genomgång för möjlighet till åtgärder vid överskridningar Behövliga upphandlingar genomförs för att stävja kostnadsökningar
Stärkning av bastjänsterna och harmonisering av tjänsteutbudet	Lagstadgad service kan ges: Startvärde 0.0, Målsättning 1.0	Socialvårdens nivåstruktur med stärkta bastjänster implementeras

Risker som äventyrar målens genomförande

Risk	Åtgärder	Omfattning (1-25)
Belastning beroende på personalbrist, organisationsförändring	Fortsatta åtgärder för att säkra personaltillgång, identifiera vad som kan göras digitalt av patient/klient, fokus på värdeskapande och effektfulla insatser i vården.	12
Ekonomi	Tydlig handlingsplan för förändringar Strikt budgetkontroll. Risken är uppenbar att satsningar på nya, innovativa verksamhetsmetoder inte kan förverkligas om det kräver ekonomiska satsningar utöver budgeterade medel.	12
Förenhetligandet av verksamhetssätt	Komplex bedömning av vilka förändringar i servicenätverket som i verkligheten kan ge ekonomiska fördelar utan göra suboptimeringar.	9

Resultaträkning

SOCIAL- OCH HÄLSOVÅRDSCENTRAL	Bokslut 2023	Budget 2024	TOT 1 - 9 2024	Tot / BU %	Budget 2025	BU 24 - 25 %
Förljningsintäkter	2 310 406	1 924 800	1 098 827	57,1	2 270 800	18,0
Avgiftsintäkter	9 162 243	10 111 120	6 752 778	66,8	13 226 600	30,8
Understöd och bidrag	1 954 776	2 260 600	2 273 366	100,6	3 707 000	64,0
Hysesintäkter	17 925	27 300	5 971	21,9	8 300	-69,6
Övriga intäkter	85 883	97 000	75 138	77,5	78 500	-19,1
Interna intäkter	2 320 259	1 876 747	649 048	34,6	1 962 357	4,6
VERKSAMHETSINTÄKTER	15 851 492	16 297 567,00	10 855 126,87	66,6	21 253 557	30,4
Personalkostnader	-50 259 819	-57 748 813	-39 590 995	68,6	-57 653 090	-0,2
Kundtjänster	-27 265 109	-28 749 300	-22 714 093	79,0	-29 606 800	3,0
Övriga tjänster	-19 495 447	-19 579 564	-15 045 701	76,8	-27 842 000	42,2
Köp av tjänster	-46 760 557	-48 328 864	-37 759 794	78,1	-57 448 800	18,9
Material, förnödenheter och varor	-16 942 560	-16 846 950	-13 181 382	78,2	-17 228 000	2,3
Understöd	-1 949 656	-1 945 100	-1 415 061	72,8	-7 255 700	273,0
Hyror	-1 140 023	-1 106 100	-823 140	74,4	-1 121 200	1,4
Övriga kostnader	-25 991	-29 100	-25 433	87,4	-32 500	11,7
Interna kostnader	-90 809 540	-88 607 906	-66 456 194	75,0	-89 129 170	0,6
VERKSAMHETSKOSTNADER	-207 888 145	-214 612 833	-159 251 999	74,2	-229 868 460	7,1
VERKSAMHETSBIDRAG	-192 036 653	-198 315 266	-148 396 872	74,8	-208 614 903	5,2
STATLIG FINANSIERING						
FINANSIELLA INTÄKTER OCH KOSTNADER	-15 916		-4 734			
ÅRSBIDRAG	-192 052 569	-198 315 266	-148 401 606	74,8	-208 614 903	5,2
AVSKRIVNINGAR	-640 938	-1 185 423	-639 190	53,9	-1 609 900	35,8
RESULTAT	-192 693 507	-199 500 689	-149 040 796	74,7	-210 224 803	5,4
Bindningsnivå inför fullmäktige	-192 036 653	-198 315 266	-148 396 872	74,8	-208 614 903	5,2

Prestationer

ÖPPEN SOCIAL- OCH HÄLSOVÅRDS-SERVICE		Bokslut 2023	Budget 2024	Förv. 1 - 9 2024	Tot / BU %	Budget 2025	BU 24 - 25 %
253601	Hälso- och sjukvård Malax-Korsnäs	24 667	23 000	17 347	75,4	23 000	0,0
253602	Hälso- och sjukvård Laihela	24 513	22 000	18 068	82,1	24 000	9,1
253606	Hälso- och sjukvård Vasa	103 853	92 000	72 925	79,3	100 000	8,7
253607	Hälso- och sjukvård Lillkyro	15 657	15 000	9 557	63,7	13 000	-13,3
253608	Hälso- och sjukvård Korsholm	38 286	38 000	29 461	77,5	42 000	10,5
253609	Hälso- och sjukvård Vörå	13 518	10 000	8 251	82,5	10 000	0,0
253610	Hälso- och sjukvård Närpes	44 439	40 000	31 006	77,5	43 000	7,5
253611	Hälso- och sjukvård Jakobstad, Pedersöre, I	84 661	80 000	45 521	56,9	70 000	-12,5
253612	Hälso- och sjukvård Nykarleby	39 062	35 000	27 775	79,4	35 000	0,0
253613	Hälso- och sjukvård Kaskö	5 942	5 500	4 148	75,4		-100,0
253614	Hälso- och sjukvård Kristinestad (köptjänst)	30 245	28 000	22 538	80,5	29 500	5,4
253619	Hälso- och sjukvård Kronoby	13 249	9 000	10 533	117,0	13 700	52,2
253615	Diabetesenheten	30 692	28 000	22 433	80,1	29 500	5,4
253618	Hälsovårdstjänster för äldre	17 778	16 000	11 463	71,6	16 000	0,0
253617	Vårdmaterial utdelning	8 242	8 000	821	10,3	1 000	-87,5
253643	Undervisningscentral	588	500	208	41,6	300	-40,0
Besök		495 392	450 000	332 055	73,8	450 000	0,0

290311	Vuxensocialarbete						
	hälsovårdsbesök	798	1 500	58	3,9	100	-93,3
	socialvårdsklientbesök	15 614	12 000	14 070	117,3	18 500	54,2
	socialvård beslut och tjänster	11 151	10 000	8 137	81,4	10 500	5,0
	dokument	29 790	25 000	22 529	90,1	29 000	16,0

SPECIALSJUKVÅRDENS ÖPPENVÅRD		Bokslut 2023	Budget 2024	Förv. 1 - 9 2024	Tot / BU %	Budget 2025	BU 24 - 25 %
260232	Inremedicinska polikliniken	38 823	42 000	36 678	87,3	44 000	4,8
260233	Kirurgiska polikliniken	24 617	26 500	18 845	71,1	24 500	-7,5
260234	Poliklinik för kvinnosjukdomar	6 838	8 000	5 107	63,8	6 800	-15,0
260235	Ögonenheten	10 291	10 000	8 093	80,9	10 500	5,0
260203	Ögondagkirurgi	848	800	513	64,1	700	-12,5
260236	Öron-Näsa-Strup polikl.	9 503	8 700	7 874	90,5	10 200	17,2
260237	Hudpolikliniken	11 229	10 800	8 128	75,3	10 800	0,0
260238	Neurologiska polikliniken	8 546	8 200	6 933	84,5	8 500	3,7
260239	Skopienheten, H2	3 685	4 000	3 941	98,5	5 200	30,0
260240	Lungpolikliniken	13 520	16 000	14 578	91,1	16 500	3,1
260231	Mödrapolikliniken	6 052	6 100	4 373	71,7	5 800	-4,9
Besök		133 952	141 100	115 063	81,5	143 500	1,7

MUNHÄLSOVÅRD		Bokslut 2023	Budget 2024	Förv. 1 - 9 2024	Tot / BU %	Budget 2025	BU 24 - 25 %
254201	Munhälsovård, norra	40 407	38 500	30 328	78,8	41 500	7,8
254205	Munhälsovård, södra-mellersta	39 730	38 500	28 198	73,2	39 000	1,3
254207	Munhälsovård, Vasa-Laihela	54 863	51 000	40 723	79,8	56 500	10,8
254212	Tandvård, Kristinestad (köptjänst)	7 344	7 000	5 367	76,7	7 000	0,0
254101	Polikliniken för mun- och käksjukdomar	3 450	4 000	2 568	64,2	4 000	0,0
Besök		145 794	139 000	107 184	77,1	148 000	6,5

BARN- OCH FAMILJESERVICE		Bokslut 2023	Budget 2024	Förv. 1 - 9 2024	Tot / BU %	Budget 2025	BU 24 - 25 %
212201	Barnskyddsenshet Mäntykoti	1 719	2 500	1 572	62,9		
212202	Gustavsro ungdomshem	4 350	3 500	2 560	73,1		
212202	Ungdomshem barnskydd (Gustavsro,Mäntykoti)					8 000	
	Vård dygn	6 069	6 000	4 132	68,9	8 000	33,3
	Barn - och familjetjänster						
	socialvårdsklientbesök	61 877	36 000	32 131	89,3	42 000	16,7
	beslut och tjänster	7 961	7 500	3 443	45,9	5 000	-33,3
	dokument	47 665	48 000	31 100	64,8	41 000	-14,6
253801	Mödra- o preventivrådgivning, norra område	14 115	13 500	9 596	71,1	13 100	-3,0
253804	Mödra- o preventivrådgivning Korsholm-Vörå	8 903	8 800	6 835	77,7	9 000	2,3
253805	Mödra- o preventivrådgivning Vasala	25 334	25 000	19 116	76,5	25 300	1,2
253806	Mödra- o preventivrådgivning Laihela	2 326	2 200	1 673	76,0	2 200	0,0
253807	Mödra- o preventivrådgivning södra område	6 243	6 100	4 346	71,2	5 900	-3,3
253821	Mödra- o preventivrådgivning Kristinestad (850	800	856	107,0	1 000	25,0
	Mödra- och preventivrådgivningar	57 771	56 400	42 422	75,2	56 500	0,2
253811	Barnrådgivning ,norra området	13 104	18 500	14 247	77,0	19 000	2,7
253813	Barnrådgivning Korsholm - Vörå	8 903	6 800	5 346	78,6	7 100	4,4
253814	Barnrådgivning Vasala	18 002	17 400	12 436	71,5	17 200	-1,1
253815	Barnrådgivning Laihela	2 474	2 300	1 523	66,2	2 000	-13,0
253816	Barnrådgivning södra området	5 620	5 500	3 910	71,1	5 100	-7,3
253818	Barnrådgivning Kristinestad (köptjänst)	1 056	1 000	750	75,0	1 000	0,0
	Barnrådgivningar	49 159	51 500	38 212	74,2	51 400	-0,2
253201	Skolhälsovård norra området	14 494	14 000	11 364	81,2	15 200	8,6
253203	Skolhälsovård Korsholm - Vörå	10 600	10 300	6 871	66,7	9 200	-10,7
253204	Skolhälsovård Vasala	18 120	18 500	12 480	67,5	16 900	-8,6
253205	Skolhälsovård Laihela	2 900	2 700	2 368	87,7	3 000	11,1
253206	Skolhälsovård södra området	5 679	5 600	3 725	66,5	5 000	-10,7
253208	Skolhälsovård Kristinestad (köptjänst)	1 696	1 750	1 578	90,2	1 900	8,6
253809	Studerandehälsovård	16 706	15 600	11 111	71,2	15 300	-1,9
345610	Skolpsykologer			925		1 200	
	Skol- och studerandehälsovård	70 195	68 450	50 422	73,7	67 700	-1,1
260511	Barnpolikliniken	13 202	17 500	12 935	73,9	17 200	-1,7
260512	Barnneurologiska enheten	2 202	2 500	1 648	65,9	2 500	0,0
	Besök	15 404	20 000	14 583	72,9	19 700	-1,5

4.5 Sjukhuservice

Verksamhetsområdets beskrivning

Verksamhetsområde Sjukhuservice består av fem (5) resultatområden: Akutsjukhus med sin Jourverksamhet och Prehospital vård, Medicinsk verksamhet och Operationsverksamhet. Förutom dessa tre områden finns det Vårdavdelningar där man ger vård för medicinska orsaker samt bedömer och aktiverar folk så att de skulle klara sig hemma. Diagnostik och Stödfunktioner ger flankstöd åt hela verksamhetsområdet via klinisk neurofysiologi, klinisk fysiologi samt isotop medicin samt all-österbottensk instrumentvård och Apoteksservice. Laboratorium och Patologia har outsourcats (FimLab).

Mål, mätare och åtgärder

Mål	Mätare	Åtgärder
Nöjda kunder/patienter	HaiPro (Lk / Kl 4-5): Startvärde 4.6, Målsättning 2.3 Roidu (rekommendera): Startvärde 58.0, Målsättning 65.0	Observation av kvaliteten och korrektheten i den tillhandahållna vården. Finslipning av patientkontaktarna. Tidsgränserna för planerade behandlingar ska hållas
Rätt patient på rätt plats i rätt tid	Klinikfärdiga / Allmän- medicinska patienter inom specialiserade sjukvården / Startvärde 15.0, Målsättning 0.0 Ökning av antalet förlossningar: Startvärde 1,000.0, Målsättning 1,100.0	Användning av vårdplats på rätt nivå Få förlossningarna till det egna området

Risker som äventyrar målens genomförande

Risk	Åtgärder	Omfattning (1-25)
Tillgång till kunnig personal: Reducering av resursbristen och tryggande av personalkvaliteten och personalkompetensen.	Positiv rekrytering och goda arbetsomständigheter för dem som redan arbetar hos oss	12
Belastning Okontrollerbar ökning av jourtjänster	Konsekvent och smidig verksamhet på juren Uppbyggnad av brådskande mottagningar.	12

Resultaträkning

SJUKHUSSERVICE	Bokslut 2023	Budget 2024	TOT 1 - 9 2024	Tot / BU %	Budget 2025	BU 24 - 25 %
Försäljningsintäkter	9 301 057	8 705 300	6 228 576	71,5	8 687 225	-0,2
Avgiftsintäkter	9 682 312	9 867 820	7 223 439	73,2	13 143 800	33,2
Understöd och bidrag	2 801 706	2 700 000	2 144 632	79,4	2 812 000	4,1
Hysesintäkter	47 042	30 000	35 152	117,2	30 800	2,7
Övriga intäkter	293 013	48 000	27 633	57,6	46 900	-2,3
Interna intäkter	62 568 796	63 911 320	49 464 752	77,4	65 247 471	2,1
VERKSAMHETSINTÄKTER	84 693 925	85 262 440	65 124 184	76,4	89 968 196	5,5
Personalkostnader	-74 060 377	-75 171 049	-54 343 733	72,3	-72 488 219	-3,6
Kundtjänster	-52 885 784	-52 229 700	-40 884 561	78,3	-53 803 900	3,0
Övriga tjänster	-35 420 663	-33 129 426	-24 889 278	75,1	-34 719 325	4,8
Köp av tjänster	-88 306 447	-85 359 126	-65 773 840	77,1	-88 523 225	3,7
Material, förnödenheter och varor	-27 648 392	-28 704 190	-20 404 814	71,1	-28 744 850	0,1
Understöd			-2 685			
Hyror	-3 740 209	-4 292 100	-3 285 366	76,5	-4 006 000	-6,7
Övriga kostnader	-4 848	-7 600	-7 682	101,1	-6 500	-14,5
Interna kostnader	-132 291 165	-127 955 481	-98 154 752	76,7	-126 800 244	-0,9
VERKSAMHETSKOSTNADER	-326 051 438	-321 489 546	-241 972 873	75,3	-320 569 038	-0,3
VERKSAMHETS BIDRAG	-241 357 512	-236 227 106	-176 848 689	74,9	-230 600 842	-2,4
STATLIG FINANSIERING						
FINANSIELLA INTÄKTER OCH KOSTNADER	-4 558		-2 398			
ÅRSBIDRAG	-241 362 070	-236 227 106	-176 851 087	74,9	-230 600 842	-2,4
AVSKRIVNINGAR	-2 126 613	-2 076 866	-1 473 094	70,9	-2 972 700	43,1
RESULTAT	-243 488 683	-238 303 972	-178 324 181	74,8	-233 573 542	-2,0
Bindningsnivå inför fullmäktige	-241 357 512	-236 227 106	-176 848 689	74,9	-230 600 842	-2,4

Prestationer

AKUTSJUKHUS, JOURVERKSAMHET	Bokslut 2023	Budget 2024	Förv. 1 - 9 2024	Tot / BU %	Budget 2025	BU 24 - 25 %
260702 Malmska Jouren	33 964	33 000	25 898	78,5	34 500	4,5
260701 Samjour	54 491	57 000	41 177	72,2	57 000	0,0
Besök	4 296 875	4 396 475	3 175 847	72,2	4 329 400	-1,5
260206 Intensivvårds och övervakningsavdelning	2 644	3 000	2 009	67,0	3 000	0,0
260212 Jouravdelning Y1A	5 990	6 100	4 566	74,9	6 100	0,0
Vård dygn	8 634	9 100	6 575	72,3	9 100	0,0
260201 Hjärtstation	2 989	3 100	1 982	63,9	3 100	0,0
Åtgärder	2 989	3 100	1 982	63,9	3 100	0,0
AKUTSJUKHUS, OPERATIONSVERKSAMHET	Bokslut 2023	Budget 2024	Förv. 1 - 9 2024	Tot / BU %	Budget 2025	BU 24 - 25 %
260202 Dagkirurgi Y2	3 664	2 900	3 056	105,4	3 700	27,6
260204 Preoperativa pkl Y2	4 721	4 200	3 954	94,1	4 600	9,5
Besök	8 385	7 100	7 010	98,7	8 300	16,9
260205 Operationsavdelningen, operationer	4 564	5 000	3 444	68,9	4 600	-8,0
OP anesthesi som huvudåtgärder	2 370	2 100	1 709	81,4	2 100	0,0
Åtgärder	6 934	7 100	5 153	72,6	6 700	-5,6

		Bokslut 2023	Budget 2024	Förv. 1 - 9 2024	Tot / BU %	Budget 2025	BU 24 - 25 %
AKUTSJUKHUS, MEDICINSK VERKSAMHET							
260207	Dialysvård, H0	9 081	10 000	6 939	69,4	9 500	-5,0
260208	Strålbehandlingsavdelningen	21 091	19 500	14 736	75,6	19 700	1,0
260209	Poliklinik och dagavdelning för cancersjukdoma	22 463	22 400	17 343	77,4	23 000	2,7
260210	Åtgärdsenheten	4 434	4 800	3 417	71,2	4 300	-10,4
Besök		57 069	56 700	42 435	74,8	56 500	-0,4

		Bokslut 2023	Budget 2024	Förv. 1 - 9 2024	Tot / BU %	Budget 2025	BU 24 - 25 %
VÅRDAVDELNINGAR							
256101	Allmänmedicinsk avdelning 1, J-stad	7 323	8 050	6 211	77,2	7 665	-4,8
256102	Allmänmedicinsk avdelning 2, J-stad	6 683	7 130	5 394	75,7	7 130	0,0
256103	Allmänmedicinsk avdelning 3, J-stad	6 902	1 000	909	90,9	0	-100,0
256104	Allmänmedicinsk avdelning, Nkby	7 743	8 500	6 506	76,5	7 665	-9,8
256105	Allmänmedicinsk avdelning, Vörå	7 597	6 390	4 811	75,3	1 250	-80,4
256106	Allmänmedicinsk avdelning, Korsholm	9 560	8 700	7 190	82,6	9 000	3,4
256107	Allmänmedicinsk avdelning 2, Vasa	6 558	2 420	981	40,5	0	-100,0
256108	Allmänmedicinsk avdelning 3, Vasa	6 312	5 800	4 614	79,6	5 380	-7,2
256109	Allmänmedicinsk avdelning 4, Vasa	7 740	6 200	5 905	95,2	7 500	21,0
256110	Allmänmedicinsk avdelning 1, Vasa	6 667	5 980	5 339	89,3	6 440	7,7
256111	Allmänmedicinsk avdelning, Laihela	3 596	1 420	1 141	80,4	0	-100,0
256112	Allmänmedicinsk avdelning, Malax	10 355	10 000	7 755	77,6	10 220	2,2
256113	Allmänmedicinsk avdelning, Närpes	8 230	7 500	6 498	86,6	7 870	4,9
256114	Allmänmedicinsk avdelning, KRS	6 092	6 150	4 471	72,7	1 150	-81,3
260211	Hjärtavdelning Y1B	7 465	7 500	5 183	69,1	7 000	-6,7
260213	Kirurgisk avdelning (T3) H4	6 557	7 000	4 566	65,2	6 200	-11,4
260214	Kirurgisk avdelning (T2) H4	6 751	7 000	4 650	66,4	6 400	-8,6
260215	Kirurgisk avdelning (A3) H5	4 180	4 500	2 929	65,1	4 000	-11,1
260216	Avdelning för förlossningar och kvinnosjukdomar	8 315	8 400	5 632	67,0	8 400	0,0
260501	Avdelning för barnsjukdomar	3 755	3 900	2 933	75,2	3 900	0,0
260217	Avdelning för cancer- och blodsjukdomar, H6	5 391	5 600	3 975	71,0	5 400	-3,6
260218	Avdelning för inremedicin och neurologi, H6	6 892	8 000	5 034	62,9	6 000	-25,0
260502	Avdelning för barn och ungdomar, Jakobstad	689	120				-100,0
260219	Avancerad rehabiliteringsavd., Jakobstad	4 485	4 900	3 880	79,2	5 000	2,0
260220	Avancerad rehabiliteringsavd., H5, Vasa	4 593	4 000	4 464	111,6	6 000	50,0
260221	Specialgeriatrisk avdelning H5	4 093					
253103	Andningsförlamade patienter	726	365	274	75,1	365	0,0
Vårddygn		165 250	146 525	111 245	75,9	129 935	-11,3
253101	Hemsjukhuset	19 438	15 000	16 970	113,1	23 000	53,3
253102	Vårdringar	365	500	274	54,8	500	0,0
Besök		19 803	15 500	17 244	111,3	23 500	51,6

		Bokslut 2023	Budget 2024	Förv. 1 - 9 2024	Tot / BU %	Budget 2025	BU 24 - 25 %
DIAGNOSTIK OCH STÖDFUNKTIONER							
420011	Radiologiska enheten	120 989	101 000	73 548	72,8	101 000	0,0
420012	Klinisk fysiologi och Isotopmedicin	4 704	4 600	4 407	95,8	4 600	0,0
420013	Klinisk neurofysiologi	2 478	2 600	1 900	73,1	2 600	0,0
420015	Instrumentvård	361 010	150 000	270 052	180,0	300 000	100,0
420016	Apoteksservice	139 431	140 000	95 210	68,0	140 000	0,0
Prestationer		628 612	398 200	445 117	111,8	548 200	37,7

4.6 Områdesförvaltning

Verksamhetsområdets beskrivning

Verksamhetsområdet för välfärdsområdets förvaltning består av sju resultatområden: Välfärdsområdesledning, Förvaltning, Fastigheter, teknik och IT, Ekonomi- och material-förvaltning, Personalförvaltning, Strategi och utveckling samt Kvalitet, säkerhet och tillsyn. Välfärdsområdets anordnarledning, dvs. sektordirektörerna och resursdirektörerna ingår också i verksamhetsområdet. Till verksamhetsområdet hör även strukturerna för det politiska beslutsfattandet och verkställigheten av beslut.

Mål, mätare och åtgärder

Mål	Mätare	Åtgärder
Finlands bästa välfärdsarbetsgivare	Mätarna återfinns i Personalstrategin Startvärde 0.0, Målsättning 0.0	Utveckla ett coachande, involverande ledarskap
	NPS: Startvärde 1.0, Målsättning 6.0	Implementera en personal- och rekryteringsstrategi som bistår personalens delaktighet och påverkningsmöjligheter
	Utbildningsdagar/ arbetstagare: Startvärde 2.3, Målsättning 0.0	Plan för utvecklande av personalens kompetens Pilotförsök av arbetstidsanvändning i syfte att upprätthålla arbetsförmågaN
Förvaltningen stöder verksamheten i hela välfärdsområdet på ett effektivt och flexibelt sätt	Godkända huvudprocesser %: Startvärde 40.0, Målsättning 100.0	Förvaltningens huvudprocesser och verksamhetsprocesser beskrivs och utvecklas.
	Godkända verksamhetsområdesprocesser %: Startvärde 40.0, Målsättning 70.0	Auditering av hela organisationen. De olika samarbetsformerna med kommunerna företagen och den tredje sektorn stärks.
		Digitaliseringen utvecklas ytterligare
Utrymmes användningens effektivisering	Förvaltningens utrymmen minskas med 20 % : Startvärde 12.0, Målsättning 20.0	Förvaltningens utrymmes användning granskas.
	Organisationens utrymmes användning minskar: Startvärde 2.5, Målsättning 10.0	Minskning av hyrda utrymmen

Risker som äventyrar målens genomförande

Risk	Åtgärder	Omfattning (1-25)
Inte tillräckliga personal- och budgetresurser för utvecklandet av verksamheten	Omfördelning av arbete, processer utvecklas, digitalisering, automatisering	12
Långvarig psykosocial belastning pga hög arbetstakt och verksamhetsförändringar	Personalen involveras bättre vid förändringar.	9
Avsaknad av gemensam lägesbild och tydliga verksamhetsmål inom verksamhetsområdet pga många olika verksamheter.	Mätbara resultatområdesvisa verksamhetsmål fastställs.	9

Resultaträkning

OMRÅDESFÖRVALTNING	Bokslut 2023	Budget 2024	TOT 1 - 9 2024	Tot / BU %	Budget 2025	BU 24 - 25 %
Försäljningsintäkter	963 015	1 155 900	737 430	63,8	883 981	-23,5
Avgiftsintäkter	84 802	86 100	67 292	78,2	239 600	178,3
Understöd och bidrag	16 880 594	13 574 604	8 908 412	65,6	11 445 936	-15,7
Hysesintäkter	1 429 678	1 465 000	1 172 214	80,0	1 536 700	4,9
Övriga intäkter	335 799	85 000	494 313	581,5	154 500	81,8
Interna intäkter	134 654 267	138 431 495	103 523 233	74,8	126 306 132	-8,8
VERKSAMHETSINTÄKTER	154 348 156	154 798 099	114 902 895	74,2	140 566 849	-9,2
Personalkostnader	-28 356 011	-27 695 410	-19 984 075	72,2	-25 891 379	-6,5
Kundtjänster	-464 905	-148 400	-70 736	47,7	0	-100,0
Övriga tjänster	-39 142 299	-36 483 293	-24 095 243	66,0	-30 420 340	-16,6
Köp av tjänster	-39 607 205	-36 631 693	-24 165 979	66,0	-30 420 340	-17,0
Material, förnödenheter och varor	-6 750 375	-6 608 600	-4 558 127	69,0	-6 438 432	-2,6
Understöd	-431 390	-459 400	-352 441	76,7	-900 000	95,9
Hyror	-47 025 541	-46 576 800	-36 226 709	77,8	-41 220 228	-11,5
Övriga kostnader	-3 933 549	-2 589 300	-2 058 504	79,5	-3 272 000	26,4
Interna kostnader	-16 567 659	-20 857 431	-14 558 382	69,8	-20 012 870	-4,0
VERKSAMHETSKOSTNADER	-142 671 728	-141 418 634	-101 904 217	72,1	-128 155 249	-9,4
VERKSAMHETS BIDRAG	11 676 427	13 379 465	12 998 678	97,2	12 411 600	-7,2
STATLIG FINANSIERING	762 973 169	786 374 927	589 793 077	75,0	842 636 407	7,2
FINANSIELLA INTÄKTER OCH KOSTNADER	177 641	650 285	1 071 248	164,7	-1 024 000	-257,5
ÅRS BIDRAG	774 827 237	800 404 677	603 863 003	75,4	854 024 007	6,7
AVSKRIVNINGAR	-11 854 068	-12 009 729	-8 780 727	73,1	-11 387 600	-5,2
RESULTAT	762 973 169	788 394 948	595 082 276	75,5	842 636 407	6,9
Bindningsnivå inför fullmäktige	11 676 427	13 379 465	12 998 678	97,2	12 411 600	-7,2

4.7 Klient- och patientsäkerhetscenter

Verksamhetsområdets beskrivning

Ekonomi och personal: Social- och hälsovårdsministeriets bidrag uppgår till 1,1 milj. € och ÖVPH:s finansiering till ca 470 000 €. Ministeriets och ÖVPH:s ekonomiska uppföljning ska separeras. Personalstyrkan motsvarar cirka 15 årsverken. En del av arbetsinsatsen köps utifrån. Uppgifter befästs fortsättningsvis i mån av möjlighet för att anställda ska kunna anställas tills vidare. Skolning ordnas för anställda för att centret ska förmå växa som sakkunniggemenskap.

Verksamhet: Med stöd av förordning sammanjämkar centret planeringen och utvecklingen av klient- och patientsäkerheten. Tjänsteanordnare och -producenter bistås i främjandet av god praxis genom arbetsgrupper och utvecklingslinjer samt genom sakkunnigmöten, utbildning och information för intressentgrupper och befolkningen.

På basis av ministeriets projektavtal koordinerar centret verkställandet av den nationella klient- och patientsäkerhetsstrategin samt uppföljningen och utvärderingen av utfallet samt uppgör en plan om spetsområdena för slutet av strategiperioden 2025–2026. Till stöd för beredningen av nästa strategiperiod ska kunskapsunderlag skapas och verkstäder lanseras för hörandet av välfärdsområdenas sakkunniga.

Uppgifter: mätare för strategin ska utvecklas, reformen av den praxis som anknyter till anmälningen av negativa händelser och farliga situationer ska befrämjas i samråd med välfärdsområdena, tjänsteanordnare och -producenter ska bistås med den praxis som anknyter till egenkontrollen, planering av grund- och fortbildning för yrkesutbildade personer ska bistås, undervisning i klient- och patientsäkerhet ska främjas, samarbete ska idkas i fråga om kompetenscenter, patienters och kunders delaktighet ska främjas, WHO:s patientsäkerhetsdag 17.9, medborgarupplysning ska främjas och samarbete ska idkas inom ramen för ovanstående uppgifter. För att utvärdera vilka konsekvenser förändringarna i servicesystemet får med tanke på klient- och patientsäkerheten ska man börja följa upp läget i välfärdsområdena gällande klient- och patientsäkerheten samt utreda den sparpotential som kan erhållas genom en bättre klient- och patientsäkerhet.

Med stöd av det nationella, särskilda anslaget ska man uppgöra en helhetsplan och färdplan för anmälningen av negativa händelser och farliga situationer samt delta i utvecklingen och samordningen av den nationella dataproduktionen. Dessutom ska man utföra andra expertuppdrag för att bistå beredningen av förordningar och styrningen av det nationella servicesystemet.

Med hjälp av den verksamhet som finansieras av ÖVPH ska centret samordna såväl lanseringen av verksamheten vid Västra Finlands samarbetsområdes kompetenscentrum för utbildning i klient- och patientsäkerhet som samarbetet med utbildningsorganisationer samt medverka i såväl utbildningen av yrkesutbildade personer och studerande, skapandet av utbildningsmaterial som i regionala utvecklings- och forskningsprojekt som hänför sig till klient- och patientsäkerhet. FUI-samarbetet ska utökas genom att ansöka om internationell och nationell finansiering tillsammans med olika samarbetsparter.

Mål, mätare och åtgärder

Mål	Mätare	Åtgärder
Klient- och patientsäkerhetsstrategin har verkställts innan utgången av år 2026 i enlighet med de mål som fastställs i åtgärdsprogrammet	<p>.Antalet tjänsteleverantörer (vårdsområde) som offentligt rapporterar om strategins framskridande.: Startvärde 21.0, Målsättning 10.0</p> <p>Antal spetsmätare i strategin (max 10) som används i Finland: Startvärde 5.0, Målsättning 5.0</p> <p>Andel av strategins mål (max 13) med 80 % övervakning och utvärdering: Startvärde 13.0, Målsättning 10.0</p> <p>Antal om vårdsområden som rapporterar kund- och patientdelaktighet.: Startvärde 15.0, Målsättning 10.0</p>	Klient- och patientsäkerhets självvärdering.
Indikatorerna för klient- och patientsäkerheten färdigställs till stöd för vårdsområdenas ledning genom information.	<p>Vårdsområden, som använder regelbundet kvantitativa klient- och patientsäkerhetsmätare (VN TEAS) : Startvärde 0.0, Målsättning 10.0</p> <p>Vårdsområden (21+HUS+ Helsingfors), som använder Hotline indikatorer.: Startvärde 0.0, Målsättning 20.0</p> <p>Vårdsområden, som använder process och struktur checklistor. Startvärde 0.0, Målsättning 16.0</p>	Indikatorerna för klient- och patientsäkerheten
Klient- och patientsäkerheten baserar sig på evidensbaserad information, yrkespersonernas kunskaper och den bästa praxisen.	<p>Publicering av forskningsresultat och forskningsrapporter i facktidningar.: Startvärde 13.0, Målsättning 12.0</p> <p>Antal deltagare i utbildningar och nätverksevenemang.: Startvärde 3,322.0, Målsättning 3,000.0</p> <p>Följare av kommunikationsprodukter (nyhetsbrev, NH-tidning, X, LinkedIn): Startvärde 5,565.0, Målsättning 5,000.0</p>	Publicering av forskningsresultat och -rapporter.

Risker som äventyrar målens genomförande

Risk	Åtgärder	Omfattning (1-25)
Ekonomi	Övertygande av finansiären, påverkansarbete och kommunikation	12

Resultaträkning

KLIENT- OCH PATIENTSÄKERHETSCENTER	Bokslut 2023	Budget 2024	TOT 1 - 9 2024	Tot / BU %	Budget 2025	BU 24 - 25 %
Förärljningsintäkter						
Avgiftsintäkter						
Understöd och bidrag	1 185 004	1 100 000	523 047	47,55	1 100 000	
Hysesintäkter						
Övriga intäkter						
Interna intäkter		471 703	353 777	75,00	490 590	4,0
VERKSAMHETSINTÄKTER	1 185 004	1 571 703	876 824	55,79	1 590 590	1,2
Personalkostnader	-1 252 619	-1 239 703	-829 487	66,91	-1 239 790	0,0
Kundtjänster						
Övriga tjänster	-208 747	-256 100	-125 597	49,04	-265 300	3,6
Köp av tjänster	-208 747	-256 100	-125 597	49,04	-265 300	3,6
Material, förnödenheter och varor	-6 739	-8 900	-3 531	39,67	-9 100	2,2
Understöd						
Hyror	-18 881	-19 800	-2 477	12,51	-20 300	2,5
Övriga kostnader						
Interna kostnader	-53 165	-73 600	-55 673	75,64	-56 100	-23,8
VERKSAMHETSKOSTNADER	-1 540 150	-1 598 103	-1 016 765	63,62	-1 590 590	-0,5
VERKSAMHETS BIDRAG	-355 146	-26 400	-139 940		0	-100,0
STATLIG FINANSIERING						
FINANSIELLA INTÄKTER OCH KOSTNADER						
ÅRS BIDRAG	-355 146	-26 400	-139 940		0	-100,0
AVSKRIVNINGAR						
RESULTAT	-355 146	0	90 025		0	-133,3
Bindningsnivå inför fullmäktige	-355 146	-26 400	-139 940		0	-100,0

4.8 Räddningsverket

Verksamhetsområdets beskrivning

Österbottens räddningsverk sköter om förebyggandet av olyckor och räddningsverksamheten på området med målet att uppnå en bra säkerhetskultur, färre olyckor och mindre skador, en snabb och effektiv hjälp vid olyckor och i undantagsförhållanden samt ett aktivt samarbete.

Enligt räddningsverkets vision råder det en god säkerhetskultur inom Österbotten, där var och en tar ansvar för verksamhetsomgivningens säkerhet och förebygger olyckor med hjälp av samhällets stödnätverk.

Räddningsverket bör inom sitt område sörja för:

1. den styrning, rådgivning och säkerhetskommunikation inom räddningsväsendet som syftar till att förebygga eldsvådor och andra olyckor och ha beredskap att avvärja olyckor samt till ändamålsenlig verksamhet i olyckssituationer och tillbud och när följderna av olyckor begränsas,
2. räddningsväsendets tillsynsuppgifter,
3. varnandet av befolkningen vid tillbud och olyckor samt det larmsystem som behövs för detta, och
4. de uppgifter som hör till räddningsverksamheten.

Utöver detta ska räddningsverket

1. producera tjänster i anknytning till den prehospitala akutsjukvården i enlighet med vad välfärdsområdet beslutar om saken,
2. delta i sådant i 38 § avsett upprätthållande av den beredskap som krävs för att vid räddningsinsatser lämna bistånd till utlandet och vid räddningsinsatser ta emot internationellt bistånd, och
3. sköta även andra uppgifter som ålagts välfärdsområdets räddningsväsende och räddningsmyndighet i någon annan lag.

Mål, mätare och åtgärder

Mål	Mätare	Åtgärder
Den mest pålitliga myndigheten.	Kundrespons.: Startvärde 80.0, Målsättning 100.0	Upprätthållande av kompetensen. O
Välstående personal.	Enkät om arbetshälsan.: Startvärde 0.3, Målsättning 100.0	Beaktande av hela personalen i förändringen Skapandet av gemensamma verksamhetssätt. Stödande av arbetstagare i olika åldrar. Skapande av en gemensam verksamhetsmodell. Stärkandet av ett handledande förmansarbete.
Ekonomisk verksamhet.	Användning av resurser. Startvärde 80.0, Målsättning 100.0	Uppföljning av ekonomin.

Risker som äventyrar målens genomförande

Risk	Åtgärder	Omfattning (1-25)
Finansieringen är inte på tillräcklig nivå, bland annat löne- och hyresförhöjningar, inflationens påverkan.	Kontroll över kostnadsutvecklingen. Analys av kritiska funktioner, styrande av resurser och samarbetsfunktioner	16
Människornas tillit försvagas.	Effektiv verksamhet och bra service. Öppen och ärlig kommunikation	4
Utmaningar i att förenhetliga verksamhetskulturerna.	Förenhetligande av olika arbetssätt, instruktioner, utbildningar och kommunikation	12
Personalomsättning.	Rekrytering, god personalförvaltning, personalförbättringar, ökad av välmående och uppskattning	12

Resultaträkning

RÄDDNINGSV ERKET	Bokslut 2023	Budget 2024	TOT 1 - 9 2024	Tot / BU %	Budget 2025	BU 24 - 25 %
Förärljningsintäkter						
Avgiftsintäkter		26 900				-100,0
Understöd och bidrag						
Hysesintäkter						
Övriga intäkter	227 771	187 000	186 730	99,9	218 700	17,0
Interna intäkter	999 503	1 801 042	1 374 284	76,3	600 961	-66,6
VERKSAMHETSINTÄKTER	1 227 273	2 014 942	1 561 014	77,5	819 661	-59,3
Personalkostnader	-10 804 788	-12 653 275	-8 345 246	66,0	-13 087 870	3,4
Kundtjänster	-83		-793			
Övriga tjänster	-2 273 030	-2 588 467	-1 919 009	74,1	-2 443 900	-5,6
Köp av tjänster	-2 273 112	-2 588 467	-1 919 803	74,2	-2 443 900	-5,6
Material, förnödenheter och varor	-950 894	-1 127 800	-952 264	84,4	-1 341 483	18,9
Understöd	-135 870	-262 500	-127 143	48,4	-269 800	2,8
Hyror	-85 668	-148 000	-64 262	43,4	-152 100	2,8
Övriga kostnader	-3 890	-7 500	-185	2,5	-7 600	1,3
Interna kostnader	-2 781 714	-4 404 640	-3 298 302	74,9	-4 677 055	6,2
VERKSAMHETSKOSTNADER	-17 035 938	-21 192 182	-14 707 205	69,4	-21 979 809	3,7
VERKSAMHETSBIDRAG	-15 808 664	-19 177 240	-13 146 191	68,6	-21 160 148	10,3
STATLIG FINANSIERING						
FINANSIELLA INTÄKTER OCH KOSTNADER	-1 829		-867			
ÅRSBIDRAG	-15 810 493	-19 177 240	-13 147 058	68,6	-21 160 148	10,3
AVSKRIVNINGAR	-552 195	-1 104 136	-453 594	41,1	-1 218 800	10,4
RESULTAT	-16 362 689	-20 281 376	-13 600 652	67,1	-22 378 948	10,3
Bindningsnivå inför fullmäktige	-15 808 664	-19 177 240	-13 146 191	68,6	-21 160 148	10,3

Prestationer

RÄDDNINGSVERKET	Bokslut 2023	Budget 2024	Förv. 1 - 9 2024	Tot / BU %	Budget 2025	BU 24 - 25 %
Räddningsverksamhetens uppdrag, antal	2 929		2 289		3 050	
Brådskande uppdrag (ej EVY), antal	1 837		1 314		1 750	
1. enhetens aktionsberedskapstid målsättning uppfylld, %	88		89		110	
Räddningsverksamhetens aktionsberedskapstid mållsättn	92		91		120	
Förstavarvsverksamhet	393		329		430	
Allmänna brandsyner bland företag och anläggningar, förv	48		53		70	
Allmänna brandsyner bland bostadshus, förverkligad %	41		23		30	
Returnering av självutvärdering av brandsäkerhet bland sm	64		52		60	
Antal som nåtts av säkerhetskommunikationen	47 198		20 400		27 200	
Prestationer	52 690	0	24 640		32 820	

4.9 Serviceklassvisa nettokostnader

Service för äldre	Bokslut 2023	Budget 2024	Förv. 1 - 9 2024	Förv / BU %	Budget 2025	BU 24-25 %
Institutionsservice för äldre	2 304 284	1 280 341	867 470	67,8	1 201 215	-6,2
Serviceboende inom heldygnsomsorgen för äldre	112 465 037	119 238 674	85 841 502	72,0	107 601 582	-9,8
Boende i gemenskap och familjevård för äldre	2 071 262	829 467	655 328	79,0	1 115 684	34,5
Service som stöder rörligheten i enl.med svl	283 029	246 300	218 914	88,9	211 400	-14,2
Hemvård för äldre	48 150 994	50 890 335	36 977 740	72,7	49 911 469	-1,9
Service för stöd för äldres boende i hemmet	12 622 767	11 167 082	8 562 241	76,7	12 427 303	11,3
	177 897 373	183 652 200	133 123 195	72,5	172 468 653	-6,1

Service för personer med funktionsnedsättning	Bokslut 2023	Budget 2024	Förv. 1 - 9 2024	Förv / BU %	Budget 2025	BU 24-25 %
Serviceboende för personer med funktionsneds.	46 711 463	47 483 491	36 038 716	75,9	46 891 189	-1,2
Personlig assistans, pers. med funktionsneds.	10 558 265	11 374 700	8 606 883	75,7	11 934 100	4,9
Service som stöder boendet, pers. funktionsneds.	12 367 606	10 722 139	8 621 700	80,4	10 743 118	0,2
Service som stöder rörlighet, funktionsneds.	4 119 674	4 801 800	3 436 372	71,6	3 846 000	-19,9
Socialt arbete för pers. med funktionsneds.	14 376 262	16 753 071	12 659 415	75,6	14 558 939	-13,1
Serviceboende i eget hem		2 077 300	2 962 754		3 165 600	52,4
	88 133 270	93 212 501	72 325 840	77,6	91 138 946	-2,2

Psykosocial service	Bokslut 2023	Budget 2024	Förv. 1 - 9 2024	Förv / BU %	Budget 2025	BU 24-25 %
Boendeservice dygnet runt inom missbrukarvården	1 625 177	1 863 658	1 518 984	81,5	1 933 200	3,7
Missbrukarrehabilitering på institution	4 619 453	5 119 126	3 492 497	68,2	5 810 239	13,5
Boendeservice	10 522 686	10 183 913	8 372 651	82,2	10 407 603	2,2
Öppen vård för missbrukarrehab.klienter	3 675 181	4 037 233	2 803 090	69,4	3 958 979	-1,9
Vuxenpsykiatrisk specialiserad sjukvård	28 293 332	31 170 332	22 036 199	70,7	29 586 352	-5,1
Barnpsyk. och ungdomspsyk. specialiserad sjukv.	8 427 110	9 098 295	6 156 531	67,7	9 103 844	0,1
	57 162 939	61 472 557	44 379 952	72,2	60 800 217	-1,1

Hälsa- och sjukvårdstjänster	Bokslut 2023	Budget 2024	Förv. 1 - 9 2024	Förv / BU %	Budget 2025	BU 24-25 %
Medicinsk öppen rehabilitering på basnivå	17 119 688	18 363 995	12 481 492	68,0	17 607 487	-4,1
Mottagningstjänster på basnivå	58 321 584	60 447 685	45 227 072	74,8	61 783 473	2,2
Munhälsövårdstjänster	20 293 657	21 611 558	17 290 649	80,0	21 362 870	-1,2
Tjänster inom skolhälsovården	4 815 169	4 702 130	3 394 015	72,2	5 090 550	8,3
Tjänster inom studerandehälsovården	1 791 025	1 831 785	1 275 067	69,6	1 661 749	-9,3
Kuratorstjänster inom elevvården	6 347 425	4 004 398	2 949 014	73,6	3 877 121	-3,2
Psykologtjänster inom elevvården		3 554 599	1 967 791		2 979 279	-16,2
Mödra- och barnrådgivningstjänster	10 057 955	10 354 647	7 865 133	76,0	11 586 827	11,9
Social- och patientombudets tjänster	369 690	334 214	218 391	65,3	334 514	0,1
Vård på vårdavdelning på basnivå	36 934 309	32 458 727	24 783 915	76,4	28 054 321	-13,6
Hemsjukhusvård	7 553 477	7 906 557	5 750 449	72,7	8 930 868	13,0
Prehospital akutsjukvård	11 575 770	11 458 178	8 832 916	77,1	12 376 553	8,0
Jourtjänster dygnet runt	22 855 496	22 635 457	16 913 202	74,7	22 242 287	-1,7
Specialiserad somatisk vård	214 762 698	213 769 124	159 918 962	74,8	212 141 840	-0,8
Tjänster för främjande av välfärd och hälsa					107 324	
	412 797 942	413 433 055	308 868 068	74,7	410 137 063	-0,8

Socialservice	Bokslut 2023	Budget 2024	Förv. 1 - 9 2024	Förv / BU %	Budget 2025	BU 24-25 %
Socialservice för personer i arbetsför ålder	6 907 071	7 034 698	5 179 147	73,6	7 711 376	9,6
Arbetsverksamhet i rehabiliteringssyfte	1 300 038	1 720 877	925 846	53,8	1 428 798	-17,0
Socialjour	1 225 981	1 499 339	1 044 986	69,7	1 540 322	2,7
	9 433 090	10 254 914	7 149 979	69,7	10 680 496	4,2

Barnskydd	Bokslut 2023	Budget 2024	Förv. 1 - 9 2024	Förv / BU %	Budget 2025	BU 24-25 %
Institutionservice inom barnskydd	16 476 253	17 755 035	13 799 051	77,7	17 539 600	-1,2
Familjevård inom barnskydd	6 005 454	5 356 797	4 191 170	78,2	6 421 684	19,9
Socialarbete och öppenvård inom barnskydd	6 092 572	7 412 368	4 563 314	61,6	6 077 581	-18,0
	28 574 279	30 524 200	22 553 535	73,9	30 038 865	-1,6

Barn- och familjeservice	Bokslut 2023	Budget 2024	Förv. 1 - 9 2024	Förv / BU %	Budget 2025	BU 24-25 %
Socialt arbete och handledning för barnfamiljer	4 967 985	5 212 161	4 123 210	79,1	5 191 851	-0,4
Service som stöder möjl. att bo hemma för barnfam.	3 412 839	4 622 383	2 553 460	55,2	4 367 990	-5,5
Uppfostrings- och familjerådgivning	851 610	1 521 395	923 863	60,7	1 882 526	23,7
Familjerättslig service	1 445 106	1 584 221	1 039 922	65,6	1 565 757	-1,2
	10 677 540	12 940 159	8 640 455	66,8	13 008 124	0,5

Räddningsverket	Bokslut 2023	Budget 2024	Förv. 1 - 9 2024	Förv / BU %	Budget 2025	BU 24-25 %
Räddningsverksamhet	15 117 487	18 916 164	12 666 002	67,0	20 097 343	6,2
Förebyggande av olyckor	432 077	924 237	666 561	72,1	1 034 275	11,9
Beredskap	767 699	434 576	254 376	58,5	1 195 430	175,1
	16 317 264	20 274 976	13 586 939	67,0	22 327 048	10,1